



انتشارات مشاوران آموزش  
ناشر تخصصی عمومی و علوم انسانی

مجموعه کتاب‌های هدف‌دار

# روان‌شناسی

شبیم جلیلی منجیلی

# پیشگفتار

## سخن ناشر

دو سرزمین، تخیل و روش سال دهم که بودید برایتان نوشتیم: «دهمی‌ها! به علوم انسانی خوش آمدید.» و امسال که به سال یازدهم رسیدید برایتان می‌نویسیم که: «انسانی‌ها! فقط شما هستید که ایران را به توسعه می‌رسانید.» در این یادداشت، می‌خواهم در این مورد حرف بزنم.

گاهی لازم است خیال کنید و وقتی خیال می‌کنید به خودتان نگویید که کار اشتباهی می‌کنید؛ چرا که تفکر یکی از پایه‌هایش در خیال قرار دارد. آدمی که توانایی خیال کردن ندارد، توانایی خلق اندیشه‌های نو نیز ندارد.

دانش‌آموز علوم انسانی یکی از پاهایش را باید بگذارد بر سرزمین خیال و پای دیگرش را بر سرزمین روش. این‌گونه است که توانایی ایجاد اندیشه‌های بکر را خواهد داشت. «خیال‌مندی» و «روش‌مندی» نیازمندی رشته علوم انسانی است تا بتواند پایه‌ای شود برای ایجاد توسعه در کشورمان.

دانش‌آموزان عزیز علوم انسانی! شما ابزارهایش را دارید، شما درسی دارید به نام ادبیات، که منبع عظیم «تخیل» ملت ایران است.

صدها سال «تخیل» در زیباترین شکل آن توسط شاعران و نویسندگانی خلق شده است که هر کدامشان برای هر کشوری می‌توانند به تنهایی افتخارآفرین باشند و ایران‌مان همه را یکجا در اختیار دارد.

ملت ایران سال‌ها این‌گونه بوده است که یک فیلتر در درونش داشته است به نام ادبیات، و هر واقعه‌ای، هر احساسی، هر اندیشه‌ای را که درون آن بود، از آن فیلتر گذرانده است و به ادبیات تبدیل کرده است.

شما اکنون میراث‌دار چنین توانایی هستید.

اما سرزمین «روش» را نباید فراموش کنید. ما علوم انسانی‌ها، بیش از تمامی رشته‌ها نیازمند «روش‌مند» بودن، هستیم. این «روش» است که ما را به چشم‌انداز درستی از توسعه می‌رساند.

شما در درس‌هایتان با درس منطق به‌عنوان یکی از ابزارهای روش‌مند بودن، می‌توانید بخشی از ضعف «روش‌مند» بودن را جبران کنید. اما کافی نیست. با دقتی بالا و تمرکزی عظیم، شما می‌توانید از درس‌های دیگران روش‌های گوناگون را استخراج کنید و به ابزار «روش» مجهز شوید. ما نیز سعی کرده‌ایم در کتاب‌های انتشارات مشاوران آموزش، «روش‌مند» بودن را آموزش دهیم.

در نهایت امیدوارم تا قبل از این که به سال دوازدهم برسید، توانایی لذت بردن از ادبیات، توانایی لذت بردن از روش‌مند شدن را، به دست آورده باشید. اگر از ادبیات و روش‌مند بودن، لذت بردید، معنایش این است که قدم در راهی گذاشته‌اید که انتهای آن ایجاد توسعه در کشور خواهد بود. توسعه‌ای به کمک شما.

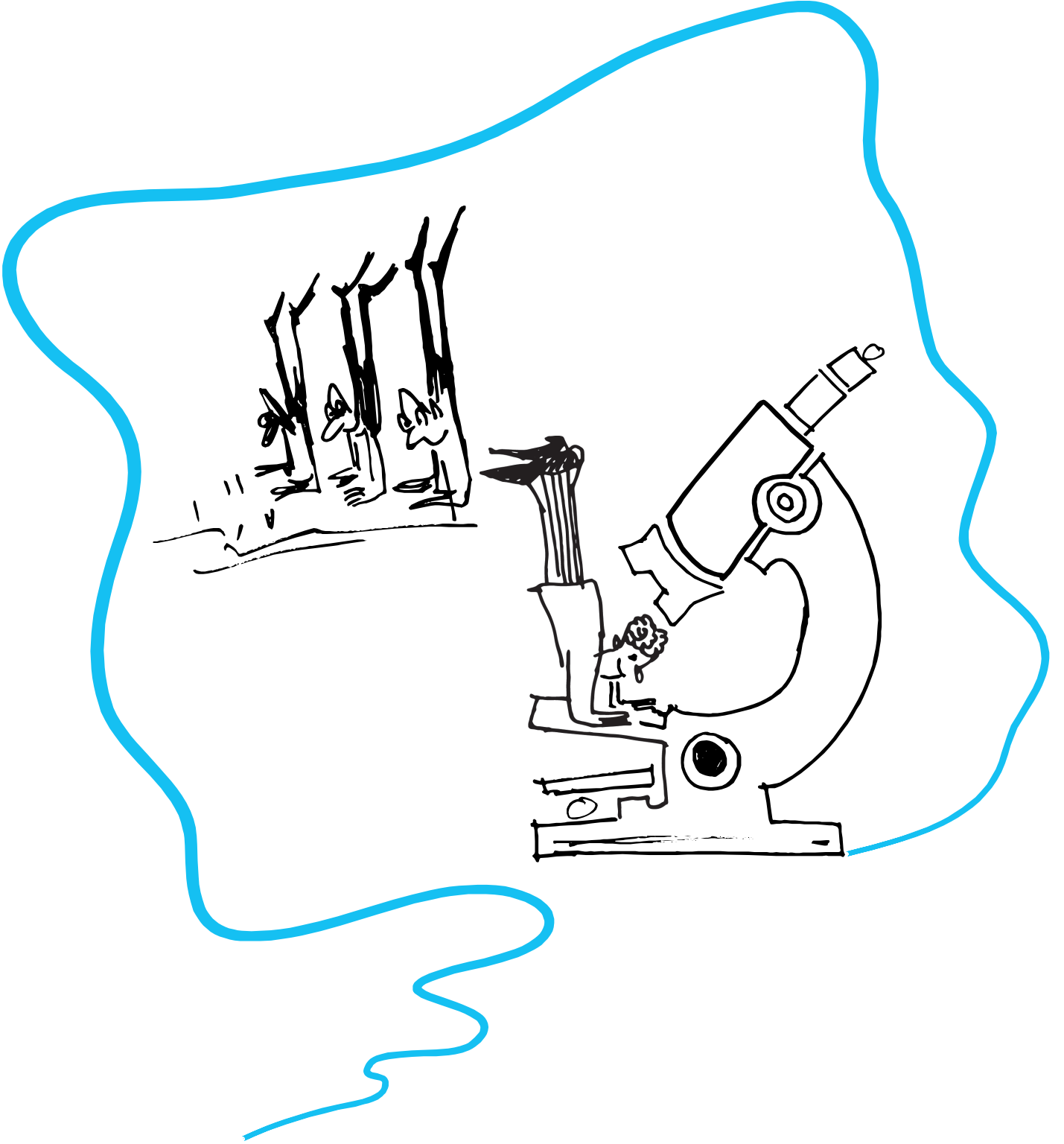
**وحید تمنا**

# فهرست

۶	درس ۱: روان‌شناسی: تعریف و روش مورد مطالعه
۱۶	پرسش‌های تشریحی
۲۱	پرسش‌های چهارگزینه‌ای
۲۶	درس ۲: روان‌شناسی رشد
۳۶	پرسش‌های تشریحی
۴۱	پرسش‌های چهارگزینه‌ای
۴۶	درس ۳: احساس، توجه، ادراک
۵۸	پرسش‌های تشریحی
۶۲	پرسش‌های چهارگزینه‌ای
۶۷	درس ۴: حافظه و علل فراموشی
۷۷	پرسش‌های تشریحی
۸۱	پرسش‌های چهارگزینه‌ای
۸۵	درس ۵: تفکر (۱) حل مسئله
۹۵	پرسش‌های تشریحی
۹۸	پرسش‌های چهارگزینه‌ای
۱۰۱	درس ۶: تفکر (۲) تصمیم‌گیری
۱۰۸	پرسش‌های تشریحی
۱۱۱	پرسش‌های چهارگزینه‌ای
۱۱۴	درس ۷: انگیزه و نگرش
۱۲۴	پرسش‌های تشریحی
۱۲۸	پرسش‌های چهارگزینه‌ای
۱۳۱	درس ۸: روان‌شناسی سلامت
۱۳۸	پرسش‌های تشریحی
۱۴۱	پرسش‌های چهارگزینه‌ای
۱۴۴	پاسخنامه تشریحی



# روان شناسی: تعریف و روش مورد مطالعه



## مقدمه

- دغدغه روان‌شناسان، ارائه پاسخ‌های علمی و دقیق به پرسش‌های روان‌شناسی است. برای مثال روان‌شناسان در پاسخ به سؤالی که عوامل مؤثر بر پیشرفت تحصیلی دانش‌آموزان را مورد پرسش قرار می‌دهد، از روش علمی استفاده کرده و پاسخ دقیقی به آن ارائه می‌دهند.
- ویژگی‌های روان‌شناختی، نقش مهمی در عملکرد انسان دارد و علم روان‌شناسی تأثیر ویژگی‌های روان‌شناختی را بر عملکرد انسان بررسی می‌کند. برای مثال روان‌شناسان در پاسخ به علل پیشرفت تحصیلی دانش‌آموزان، نقش ویژگی‌هایی همچون علاقه به تحصیل، نحوه مطالعه، اراده، سخت‌کوشی و منظم بودن را بر میزان پیشرفت تحصیلی دانش‌آموزان مورد بررسی قرار می‌دهند.
- هر فردی ممکن است پاسخ‌هایی را به پرسش‌های مطرح شده در حیطه روان‌شناسی ارائه دهد، اما فقط پاسخ‌هایی با ارزش هستند که **دقیق** و **معتبر** باشند.

- برای آگاهی از درستی یا نادرستی پاسخ‌های ارائه شده به پرسش‌های روان‌شناسی، از دو روش زیر استفاده می‌شود:
  - ۱- پاسخ‌ها را با واقعیت‌های تأیید شده علمی مطابقت می‌دهیم. در صورت تطابق آنها با واقعیت‌های علمی، درست خواهند بود.
  - ۲- اگر دانشی از پاسخ ارائه شده وجود نداشته باشد، باید با استفاده از روش‌های علمی مورد بررسی قرار گیرد تا صحت آن تأیید شود.

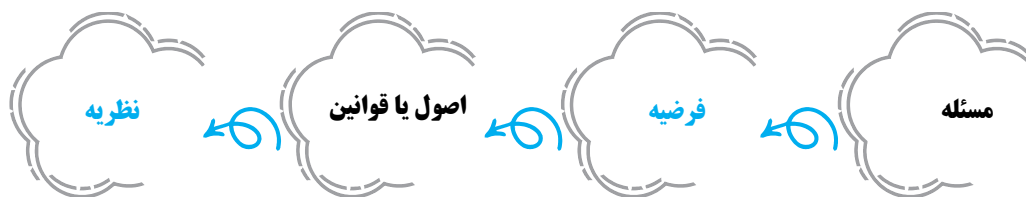
## فعالیت ۱-۳ کتاب درسی

هدف از گنجاندن این فعالیت در کتاب درسی، تأکید بر اهمیت بازیابی باورهایمان و بررسی اعتبار اطلاعاتی است که از طرق مختلف به دست می‌آوریم. بسیاری از باورها مثل «نخس بودن عدد ۱۳» و «باهوش بودن افرادی که گوش بزرگ دارند» منشأ علمی ندارند و بدتر آن که، برخی از باورهای غلط، گاهی به عنوان موضوعات علمی مطرح می‌شوند و ذهن ما را برای مدت طولانی گمراه می‌کنند. احتمالاً این جمله را شنیده‌اید که «انسان فقط ۱۰ درصد مغز خود را به کار می‌گیرند و اگر استفاده از مغزش را به بیش از این میزان برساند، به توانایی‌های زیادی دست خواهد یافت». این جمله نادرست است. شواهد علمی زیادی که با استفاده از روش‌های تصویربرداری از مغز به دست آمده، نشان می‌دهد انسان از تمام ظرفیت مغز خود استفاده می‌کند و تمام بخش‌های یک مغز زنده، سطحی از فعالیت را حتی در هنگام خواب از خود نشان می‌دهد و فقط در صورت وجود آسیب جدی در مغز است که بخش‌هایی از آن غیرفعال و خاموش می‌شود. بنابراین، پاسخ پرسش‌هایی مثل این که «چرا ما یک مطلب را دیر یاد می‌گیریم یا زود فراموش می‌کنیم؟»، ناتوانی در به کارگیری بیش از ۱۰ درصد مغزمان نیست؛ بلکه شیوه یادگیری ما نادرست است. برای پی بردن به منشأ این باور غلط و همینطور برای آگاهی بیشتر از باورهای غیر علمی دیگر، از اینترنت استفاده و کلید واژه «باورهای غیر علمی» را جست‌وجو کنید.

## علم تجربی چیست؟

### مفهوم علم در روان‌شناسی و سایر علوم

- منظور از علم در روان‌شناسی و سایر علوم، علم تجربی است. (علم تجربی، یکی از اقسام علوم بشری است).
- در علوم تجربی از روش‌ها و ابزارهای دقیق و قابل اندازه‌گیری استفاده می‌شود.
- در علوم تجربی با کمک مشاهده و سایر روش‌های دقیق و قابل اندازه‌گیری (روش‌های عینی)، رابطه بین پدیده‌های طبیعی بررسی می‌شود.
- دانشمندان برای بررسی روابط بین پدیده‌ها از بیان‌های علمی استفاده می‌کنند.
- منظور از «بیان‌های علمی» چیست؟ منظور از بیان‌های علمی، مفاهیم علمی مختلف است.
- برخی از بیان‌های علمی (مفاهیم علمی) که اهمیت زیادی در علوم تجربی دارند، عبارت‌اند از:
  - ۱- مسئله؛
  - ۲- فرضیه؛
  - ۳- اصول یا قوانین؛
  - ۴- نظریه؛
- پیوستگی (سلسله‌مراتب) بیان‌های علمی در نمودار زیر نشان داده شده است. منظور از سلسله‌مراتب، رابطه‌ای است که از روند تکاملی پیروی می‌کند؛ به این معنا که هر بیان علمی، بعد از کامل شدن بیان علمی پیش از خود، شکل می‌گیرد. یعنی ابتدا مسئله مطرح می‌شود، سپس، فرضیه در پاسخ به آن طرح می‌شود، تأیید تجربی فرضیه، قانون را شکل می‌دهد و از مجموع قوانین، نظریه شکل می‌گیرد.



بیان‌های علمی در جدول زیر شرح داده شده است.

بیان علمی	تعریف و توضیحات	مثال
<b>مسئله</b>	«پژوهش‌های دانشمندان با طرح مسئله آغاز می‌شود.» (اولین فعالیت در هر پژوهشی انتخاب مسئله است.) «مسئله یک جملهٔ <b>سؤالی</b> یا <b>استفهامی</b> است و از جایی آغاز می‌شود که ابهامی در مورد یک موضوع وجود داشته باشد.»	فراموش کردن مطلبی که در گذشته یاد گرفته‌ایم، این سؤال را در ذهن ما ایجاد می‌کند که: «گذشت زمان چه تأثیری بر پایداری حافظه دارد؟»
<b>فرضیه</b>	« <b>پاسخ اولیه</b> به مسئله است.» (ضمن اینکه در پاسخ به یک سؤال می‌آید، می‌تواند باعث طرح سؤال‌های دیگر شود.) « <b>سنجیده و خردمندانه</b> است؛ چون مبتنی بر <b>دانش و تجربهٔ خود</b> فرد و یا دانش و تجربهٔ پیشینیان اوست.» «یک فرضیه می‌تواند صحیح یا غلط باشد. بنابراین، مورد آزمون قرار می‌گیرد و در صورت درست بودن، تأیید و در صورت نادرست بودن، رد می‌شود.»	با توجه به اینکه ما بارها تجربه کرده‌ایم که گذشت زمان و استفاده نکردن از اطلاعات وارد شده به حافظه، دوام آنها را کم رنگ می‌کند، پاسخ خردمندانه به مسئلهٔ بالا این خواهد بود که: «گذشت زمان موجب تضعیف حافظه می‌شود.»
<b>اصل یا قانون علمی</b>	یک فرضیه، در صورت تأیید تجربی به یک اصل یا قانون علمی تبدیل می‌شود. (یعنی وقتی یک فرضیه به صورت تجربی مورد آزمون قرار گرفت و تأیید شد، به یک قانون تبدیل می‌شود.)	در صورت تأیید تجربی این فرضیه که «گذشت زمان موجب تضعیف حافظه می‌شود»، «تأثیر گذشت زمان بر حافظه» به عنوان یک اصل پذیرفته می‌شود.
<b>نظریه</b>	«نظریه‌ها از ترکیب مجموعه‌ای از قوانین (اصول علمی، شکل می‌گیرند.» «همهٔ علوم با نظریه‌ها سروکار دارند.» «نظریه‌ها مفهوم پدیده‌ها و چگونگی آنها را تبیین می‌کنند. برای مثال، مفهوم یادگیری و چگونگی آن با نظریه‌های متعدد تبیین می‌شود.»	حافظه علاوه بر گذشت زمان، تابع اصول و قوانین دیگری نیز هست. قرار گرفتن همهٔ اصول حافظه در کنار هم، <b>نظریه‌های فراموشی</b> را شکل می‌دهند.»

نظریه‌ها دارای دو سطح ظاهری و تجربی هستند:

منظور از سطح ظاهری نظریه، ساختار شکلی و نحوهٔ نگارش آن است.  
منظور از سطح تجربی نظریه، تجربه‌پذیری یا پژوهش‌پذیری آن است.

همهٔ نظریه‌های علمی در این دو سطح، به یک اندازه رشد نکرده‌اند؛ زیرا ساختار ظاهری برخی از نظریه‌ها در زمان ارائهٔ آنها، قابل بررسی تجربی نیست. این موضوع در همهٔ علوم مشهود است. در روان‌شناسی نیز برخی از نظریه‌ها پشتوانهٔ تجربی قوی ندارند.



## علوم تجربی چه هدف‌هایی را دنبال می‌کند؟

اهداف تمام علوم تجربی، از جمله علم روان‌شناسی، به‌ترتیب عبارت است از:

- ۱- توصیف؛ ۲- تبیین؛ ۳- پیش‌بینی؛ ۴- کنترل

هدف علمی تجربی	تعریف	مثال
<b>توصیف</b>	«منظور از توصیف، بیان دقیق و روشن پدیده یا مفهوم مورد مطالعه است.» «به چستی پدیده‌ها اشاره دارد.»	* برای بررسی این مسئله که: «آیا هوش فرد سخت‌کوش و با پشتکار بالاتر از حد متوسط افراد جامعه است؟»، باید تعریف دقیقی از «هوش» ارائه شود و مشخص شود منظور از «هوش بالاتر از حد متوسط» چیست و «سخت‌کوشی» چه نوع رفتاری است. * در بررسی اینکه «آیا کسی که سخنور خوبی است، حافظهٔ خوبی هم دارد؟» ابتدا باید توصیف دقیقی از «حافظه» و «سخنور بودن» ارائه و مشخص شود که منظور از آنها چیست. برای مثال اگر در توصیف حافظه گفته شود: «حافظه یعنی قدرت یادآوری و بازشناسی خاطرات گذشته»، مشخص می‌شود که منظور از حافظه در این بررسی، قدرت یادآوری و بازشناسی خاطرات گذشته است. * فیزیكدانی که جرم مواد را مطالعه می‌کند، ابتدا باید به این پرسش پاسخ دهد که «جرم چیست؟» و تعریف دقیقی از جرم ارائه دهد و تفاوت آن را با مفاهیمی همچون وزن بیان کند.
<b>تبیین</b>	«منظور از تبیین، بررسی مهم‌ترین علل بروز پدیده‌ها است.» «به بیان چرایی پدیده‌ها اشاره دارد.»	* تکرار به‌موقع خاطرات موجب تحکیم حافظه می‌شود.» (بیان چرایی تحکیم حافظه) * گرما باعث انبساط فلز می‌شود.» (بیان چرایی انبساط فلز) * امید به آینده موجب افزایش انگیزه پیشرفت می‌شود.» (بیان چرایی افزایش انگیزه پیشرفت)
<b>پیش‌بینی</b>	آنچه را که در آینده رخ می‌دهد، تعیین می‌کند.	* آموزش روش خرد کردن مسئله، مهارت حل مسئله را افزایش می‌دهد. (افزایش مهارت حل مسئله، یعنی آنچه بعد از آموزش روش خرد کردن رخ خواهد داد، پیش‌بینی می‌شود.)
<b>کنترل</b>	شرایط تأثیرگذار بر پدیده تغییر داده می‌شود تا پیامد خاصی ایجاد شود و پدیدهٔ مورد نظر تحت کنترل قرار گیرد.	* با آموزش روش خرد کردن، مهارت حل مسئله تحت کنترل قرار می‌گیرد. (فراگیری روش خرد کردن، شرایطی است که بر مهارت حل مسئله تأثیر می‌گذارد. بنابراین، با تغییر این شرایط، یعنی با یاد دادن این روش به افرادی که این روش را نمی‌دانند، مهارت حل مسئله در آنها افزایش می‌یابد و بدین ترتیب، مهارت حل مسئله در آنها تحت کنترل قرار می‌گیرد.)

- توصیف افراد عادی و روان‌شناسان از پدیده‌ها با یک‌دیگر تفاوت دارد. روان‌شناسان در توصیف پدیده‌ها دقیق هستند و سعی می‌کنند تحت تأثیر پیش‌داوری شخصی قرار نگیرند. (روان‌شناسان پدیده‌های مورد مطالعه را به صورت علمی توصیف می‌کنند).
- در روان‌شناسی تجربی (علمی) سعی می‌شود مهم‌ترین علل بروز پدیده‌ها مورد مطالعه قرار بگیرد.
- روان‌شناسی در مقایسه با سایر علوم تجربی، در توصیف و تبیین پدیده‌های مورد مطالعه با دشواری‌های زیادی مواجه است. مهم‌ترین دلیل این دشواری این است که وجود بسیاری از پدیده‌های روان‌شناختی تابع علت‌های زیادی است، درحالی‌که در علوم دیگر این‌گونه نیست.
- برای مثال:** تبیین افزایش انگیزه پیشرفت یا تبیین بروز رفتار پرخاشگرانه کودکان دشوارتر از تبیین انبساط فلز یا تبیین بومی بودن بیماری مالاریا در برخی مناطق است. زیرا افزایش انگیزه پیشرفت یا بروز رفتار پرخاشگرانه کودکان تحت تأثیر عوامل متعددی قرار دارد که به راحتی نمی‌توان همه آنها را مورد بررسی قرار داد. (یعنی عوامل زیادی می‌تواند موجب افزایش انگیزه پیشرفت یا بروز رفتار پرخاشگرانه کودکان شود که بررسی همه آنها بسیار دشوار است، از این رو تبیین پدیده‌های روان‌شناختی دشوارتر از سایر پدیده‌ها است).
- آن‌گونه که پیش‌بینی و کنترل پدیده‌ها در سایر علوم تجربی سهل و روان است، در علم روان‌شناسی آسان نیست؛ زیرا پدیده‌های روان‌شناختی تحت تأثیر عوامل متعددی قرار دارند که به راحتی نمی‌توان آنها را توصیف و تبیین کرد. برای مثال:
- الف)** در فیزیک، پیش‌بینی انبساط فلز در اثر گرما امر دشواری نیست، زیرا مهم‌ترین علت انبساط فلز، گرما است.
- ب)** در روان‌شناسی، پیش‌بینی رفتار پرخاشگرانه کودکان یا پیش‌بینی افزایش انگیزه پیشرفت دشوار است؛ زیرا این پدیده‌ها تحت تأثیر عوامل متعددی قرار دارند که به راحتی نمی‌توان آنها را توصیف و تبیین کرد.
- پیش‌بینی و کنترل پدیده‌ها، به چگونگی توصیف و تبیین آنها بستگی دارد. به همین دلیل، پیش‌بینی و کنترل موضوعی که توصیف و تبیین روشن‌تری داشته باشد، آسان‌تر است.

## علم چیست؟

- انسان‌ها برای کسب شناخت از منابع گوناگون استفاده می‌کنند. این منابع عبارت‌اند از:

- استناد به نظر صاحب‌نظران و مقام صلاحیت‌دار
- شيوه‌های مبتنی بر سیر و سلوک یا روش‌های شهودی
- شيوه خردگرایانه
- روش علمی

- انواع منابع کسب شناخت و ویژگی‌های این منابع، در جدول زیر شرح داده شده است.

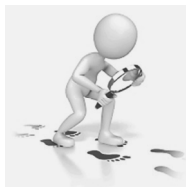
منابع کسب شناخت	ویژگی منابع کسب شناخت	پاسخ به پرسش: «آیا جهان نظم دارد؟»
استناد به نظر صاحب‌نظران و مقام صلاحیت‌دار	منظور از صاحب‌نظران یا مقام صلاحیت‌دار، افراد متخصص و باتجربه است.	افراد با استناد به آیات الهی و سخن بزرگان دین به نظم جهان و باقاعده بودن هستی پی می‌برند.
شيوه مبتنی بر سیر و سلوک (روش شهودی)	«شيوه شهودی مبتنی بر درک درونی است.» «مهم‌ترین ویژگی روش‌های شهودی، شخصی و غیرقابل تعمیم بودن آن است.»	«عرفا» با به کارگیری روش‌های عرفانی و برداشت درونی، به نظم جهان پی می‌برند.
شيوه خردگرایانه	در شيوه خردگرایانه، با کمک فلسفه و روش‌های مبتنی بر منطق، به حقیقت چیزی پی می‌برند. (منبع اصلی شناخت در این روش، استدلال است.)	«فیلسوفان» با توجه به استدلال‌های منطقی و دلایل فلسفی، جهان را قاعده‌مند می‌دانند.
روش علمی	«در روش علمی از روش‌های تجربی (یعنی روش‌های عینی و قابل تکرار) استفاده می‌شود.» «روش‌های علمی، روش‌های عینی و قابل تکرار هستند.»	«دانشمندان علوم تجربی» با استفاده از مثال‌های مختلف، به این سؤال پاسخ می‌دهند. برای مثال فاصله کره زمین و خورشید را با استفاده از روش‌های تجربی بررسی می‌کنند و می‌گویند: «اگر کره زمین چند کیلومتر دورتر یا نزدیک‌تر از خورشید بود، امکان حیات در آن وجود نداشت، پس حتماً در جهان نظم و انضباط وجود دارد.»

- استفاده از منابع مختلف کسب شناخت برای پاسخ‌گویی به یک پرسش، ممکن است به یک مقصد برسد (به پاسخ مشابه ختم شود)، به همین دلیل نمی‌توانیم بر درستی یکی از این روش‌ها و انکار روش‌های دیگر اصرار داشته باشیم.
- بسیاری از دانشمندان علوم تجربی، بیش از حد به یافته‌های خود اعتماد دارند و سایر منابع کسب شناخت را نامعتبر می‌دانند.
- موضع دانشمندان علوم تجربی نسبت به منابع دیگر شناخت باید «نمی‌دانم» باشد، نه اینکه بگویند «نیست».

**پرسش:** مریم در یکی از کتاب‌های درسی با این مفهوم مهم مواجه شده که «جهان دارای نظم است». او برای فهم این جمله مدتی است یکی از کتاب‌های شگفت‌انگیز درباره کیهانشان‌ها و منظومه شمسی را مطالعه می‌کند. بعد از مطالعه به این نتیجه رسیده است که امکان ندارد اجزای منظومه شمسی بدون قاعده در فضا قرار گیرند. مریم با استفاده از کدام منبع شناخت به دانش جدید رسیده است؟

**پاسخ:** مراجعه به یک کتاب در زمینه منظومه شمسی برای کسب شناخت، به این معنی است که یافته‌های اخترشناسان (نظر صاحب‌نظران)، به‌عنوان یک واقعیت مستند مورد توجه قرار گرفته است. بنابراین، منبعی که مریم برای کسب شناخت به کار گرفته، نظر صاحب‌نظران و مقام صلاحیت‌دار است. مانند فردی که «برای مطلع شدن از تعداد کودکان ساکن در یک شهر به مرکز آمار مراجعه می‌کند»، یا دانش‌آموزی که «برای یافتن پاسخ یک پرسش، به معلمش مراجعه می‌کند» و یا فردی که «برای آگاهی سلامت خود، به پزشک مراجعه می‌کند».

## روش علمی



روش کسب شناخت در روان‌شناسی و سایر علوم تجربی، روش علمی است.

روانشناسان با استفاده از روش‌های علمی، پدیده‌ها را در آزمایشگاه به دقت مطالعه می‌کنند.

از روش علمی تعاریف متنوعی در دسترس است. اما کاربردی‌ترین تعریف روش علمی عبارت است از:

«فرایند جست‌وجوی با قاعده و نظام‌دار برای مشخص کردن یک موقعیت نامعین»

واژه‌های کلیدی که در تعریف روش علمی به کار رفته است، به ترتیب عبارت است از: ۱- فرایند؛ ۲- نظام‌دار بودن؛ ۳- موقعیت نامعین

به جریان یک عمل اشاره دارد. وقتی از مبدأ به سوی مقصد در حال حرکت هستیم، جریان رسیدن به هدف را فرایند گویند. در روش علمی همواره در جست‌وجوی چیزی هستیم. در جست‌وجوی چیزی بودن باعث می‌شود روش علمی، هدفمند باشد. اقدامی که بدون هدف صورت می‌گیرد، به دلیل توجه نداشتن به هدف مشخص، نتیجه‌بخش نخواهد بود.

۱- فرایند:

روش علمی تابع قواعد مشخص است که به صورت منظم طی می‌شود.

دانشمندان و افراد عادی با مسئله مواجه می‌شوند، اما مهم‌ترین تفاوت دانشمندان با افراد عادی در مواجهه با مسئله این است که مواجهه دانشمندان منظم و قاعده‌مند است.

۲- نظام‌دار بودن:

یک دانشمند به دنبال ابهام‌زدایی و روشن‌سازی است؛ از این‌رو، با طرح مسئله، موقعیت ناشناخته را خلق می‌کند. موقعیت ناشناخته، به واسطه روش علمی روشن می‌شود. (منظور از موقعیت نامعین، مسئله است.)

روشن‌سازی موقعیت نامعین همانند نور در یک شب تاریک است، به گونه‌ای که هر چه شدت نور افزایش می‌یابد، از مقدار تاریکی کاسته می‌شود. (موقعیت نامعین به تاریکی، و روشن‌سازی موقعیت نامعین به نور تشبیه شده است.)

۳- موقعیت نامعین:

ما روش علمی را نه فقط در حل مسائل علمی، بلکه در حل بسیاری از مسائل روزمره خود نیز به کار می‌گیریم. روش علمی دارای مراحل است که به صورت منظم طی می‌شوند. این مراحل به ترتیب شامل، «مشاهده»، «طرح مسئله»، «تولید فرضیه یا فرضیه‌هایی که به مسئله پاسخ می‌دهد»، «استدلال کردن در مورد نتایج فرضیه‌ها» و «آزمون فرضیه‌ها» است. برای روشن شدن این موضوع، یک مثال را بررسی می‌کنیم.

فرض کنید در حال مطالعه هستید که صدایی را از آشپزخانه می‌شنوید. به سمت آشپزخانه می‌روید و متوجه می‌شوید صدا از برهم خوردن لیوان‌هایی تولید می‌شود که از یک جالیوانی آویزان شده و بر روی میز قرار گرفته‌اند (مرحله مشاهده). با مشاهده این وضعیت، این سؤال در ذهن شما شکل می‌گیرد که «علت برهم خوردن این لیوان‌ها چیست؟» (طرح مسئله - خلق موقعیت نامعین). سپس، فرضیه یا فرضیه‌هایی را در پاسخ به این سؤال مطرح می‌کنید. ابتدا با توجه به روشن بودن دستگاه کولر، این پاسخ به ذهنتان می‌رسد که «باد کولر لیوان‌ها را تکان داده و موجب برهم خوردن آنها می‌شود» (فرضیه اول). از طرف دیگر، تماس میز با یخچالی که کمپرسور یا دستگاه متراکم کننده آن فعال شده نظر شما را جلب می‌کند و با دست کشیدن بر بدنه آن، لرزش مختصری را احساس می‌کنید و بر این اساس، پاسخ دوم را طرح می‌کنید و می‌گویید: «انتقال لرزش یخچال به میز موجب تکان خوردن و برخورد لیوان‌ها به هم می‌شود» (فرضیه دوم). در این مرحله برای اینکه بدانید کدام یک از این فرضیه‌ها تأیید یا رد می‌شود به جمع‌آوری اطلاعات می‌پردازید. ابتدا در مورد فرضیه اول اینگونه استدلال می‌کنید که اگر باد کولر باعث برخورد لیوان‌ها شده باشد، با خاموش کردن آن، لیوان‌ها از حرکت می‌ایستند و با هم برخورد نخواهند کرد. با توجه به این استدلال، به منظور آزمودن فرضیه اول، کولر را خاموش می‌کنید، اما برهم خوردن لیوان‌ها ادامه پیدا می‌کند؛ بنابراین، این فرضیه رد می‌شود. در مورد فرضیه دوم، اینگونه استدلال می‌کنید که اگر لرزش یخچال موجب برخورد لیوان‌ها شده باشد، با خاموش کردن آن، برخورد لیوان‌ها به هم متوقف خواهد شد. برای آزمودن این فرضیه، یخچال را خاموش می‌کنید و مشاهده می‌کنید که لیوان‌ها از حرکت می‌ایستند و به این ترتیب، فرضیه دوم شما تأیید و علت برهم خوردن لیوان‌ها روشن می‌شود. (موقعیت نامعین روشن می‌شود.)

موردی که به آن اشاره شد، یک مثال بسیار ساده است که برای درک بهتر شما از روش علمی بیان شد. بررسی موضوعات علمی بسیار دقیق‌تر و پیچیده‌تر از این مورد است.



روش علمی، روش مورد نظر روان‌شناسان است.

دو ویژگی روش علمی عبارت است از: (۱) **تعریف عملیاتی**؛ (۲) **تکرارپذیری**

تکرارپذیری	تعریف عملیاتی
«منظور از <b>تکرارپذیری</b> این است که یافته‌های به‌دست آمده از روش علمی، خصوصی و شخصی نیست؛ بلکه هر فرد در صورت رعایت ضوابط علمی می‌تواند یافته‌های دیگران را تکرار کند.»	« <b>تعریف عملیاتی</b> عبارت است از تعریف دقیق و عینی از متغیر مورد بررسی، به گونه‌ای که همه افراد با مطالعه آن، به برداشت یکسان یا تقریباً یکسان از متغیر مورد نظر برسند.»
برای مثال، تکرارپذیری به این معنی است که نتایج به دست آمده از بررسی تأثیر هوش بر پیشرفت تحصیلی در یک پژوهش، در تمام پژوهش‌های مشابه دیگر که در آنها تأثیر هوش را بر پیشرفت تحصیلی بررسی می‌کنند، تکرار شود. (یعنی نتایج حاصل از پژوهش‌های مشابه در مورد یک موضوع مشخص، مانند هم باشند.)	«تعریف عملیاتی باعث <b>سهولت اندازه‌گیری</b> یک متغیر می‌شود.»
بسیاری از افراد با روش‌های منحصر به فرد به حل یک مسئله اقدام می‌کنند و ممکن است به نتیجه مورد نظر برسند، اما به دلیل اینکه این نتایج به وسیله دیگران قابل تکرار نیست، در مجموعه روش علمی قرار نمی‌گیرد.	«هر چه تعریف متغیر دقیق‌تر باشد، اندازه‌گیری آن دقیق‌تر خواهد بود.»
	« <b>اندازه‌گیری</b> یعنی نسبت دادن عدد به ویژگی‌های اشیاء و افراد؛ به عبارت دیگر، یعنی کتی کردن ویژگی‌های اشیاء و افراد»
	«متغیر یعنی چیزی که تغییر می‌کند؛ مثل نمره یک درس که به مقادیر مختلف از یک تا بیست تغییر می‌کند.»

برای یکپارچه‌سازی برداشت‌های مختلف از یک متغیر و شکل‌دهی یک مفهوم مشترک از آنها، از **تعریف عملیاتی** استفاده می‌شود. برای مثال، افراد مختلف برداشت‌های متفاوتی از هوش دارند. ممکن است یک فرد برخورداری از استعداد در زمینه خاص مثل نقاشی را به عنوان هوش تعریف کند، فرد دیگر سخن گفتن به شکلی زیبا را نشانه هوش بداند و فرد دیگر، افراد بذله‌گو را باهوش بنامد. این برداشت‌های مختلف از هوش را می‌توانیم با استفاده از تعریف عملیاتی از هوش یکپارچه کنیم و بگوییم: «هوش عددی است که با اجرای آزمون سازگاری به دست می‌آید.»

**تعریف عملیاتی** باید به گونه‌ای بیان شود که نحوه اندازه‌گیری و ارزیابی متغیر مورد نظر را در اختیار ما قرار دهد. جمله «هوش عبارت است از قدرت سازگاری با محیط» یک تعریف مفهومی است؛ نه تعریف عملیاتی. اما در جمله «هوش عددی است که با اجرای آزمون سازگاری به دست می‌آید»، نحوه اندازه‌گیری و چگونگی ارزیابی هوش تعیین شده که بر اساس آن، هوش با عددی که در آزمون سازگاری به دست می‌آید اندازه‌گیری می‌شود، پس یک تعریف عملیاتی از هوش است.

با جست‌وجوی کلید واژه‌های «تعریف مفهومی» و «تعریف عملیاتی» در اینترنت، تفاوت این دو تعریف را بهتر درک خواهید کرد.

**تعریف عملیاتی کدام‌یک از واژگان زیر دشوارتر است؟**

«جرم، اتم، اضطراب، پیشرفت تحصیلی، کلسترول، تصمیم‌گیری، سوخت و ساز، استدلال، قضاوت، هورمون»

مواردی مثل اضطراب، پیشرفت تحصیلی، تصمیم‌گیری، استدلال و قضاوت، موضوعات مرتبط با انسان است و از آنجا که این موضوعات، اغلب پیچیده و انتزاعی هستند، دستیابی به برداشت یکسان و ارائه تعریف عملیاتی از آنها دشوارتر از تعریف عملیاتی از پدیده‌هایی مانند جرم، اتم، کلسترول و ... است که در سایر علوم مثل فیزیک، شیمی و علوم پزشکی مورد بررسی قرار می‌گیرد.

**آیا همه علوم به یک میزان دارای یافته‌های تکرارپذیر هستند؟**

به دلیل رعایت مسائل اخلاقی و پیچیدگی پژوهش‌های مربوط به انسان، روان‌شناسان در برخی از موارد نمی‌توانند مانند متخصصان سایر علوم مثل، فیزیک‌دانان عمل کنند. (برای مثال، یافته‌های به دست آمده از بررسی تأثیر گرما بر انبساط فلز، در آزمایش‌های متعدد تکرار می‌شود، یعنی هر بار که تأثیر گرما بر فلز آزمایش شود نتایج به دست آمده از آن یکسان است، اما این موضوع در مورد بسیار از یافته‌های حاصل از پژوهش‌های مربوط به انسان صادق نیست.)

به دلیل رعایت مسائل اخلاقی و پیچیدگی پژوهش‌های مربوط به انسان، روش علمی همواره در پژوهش‌های مربوط به انسان با محدودیت مواجه است. شاید به همین دلیل است که استفاده از روش علمی تاکنون نتوانسته است به همه پرسش‌های بشر امروزی پاسخ دهد. برای مثال، اگر پژوهشگران بخواهند میزان نقش عامل محیطی در رشد حرکتی کودکان را بررسی کنند، باید تعدادی از کودکان را از بدو تولد برای مدت چندین ماه در شرایطی قرار دهند که امکان هیچ‌گونه تحرکی را نداشته باشند، اما این موضوع بر سلامت کودکان تأثیر منفی دارد؛ از این رو، یک عمل غیر اخلاقی است و انجام آن امکان‌پذیر نیست.

## تعریف روان‌شناسی

- در بین روان‌شناسان تعریف واحدی از روان‌شناسی وجود ندارد.
- وجود تعاریف مختلف از روان‌شناسی، دو دلیل اصلی دارد:

- گذر زمان و پیشرفت دانش: موجب تغییر اطلاعات ما می‌شود؛ در نتیجه، فهم ما از پدیده‌های مورد مطالعه، به تدریج دقیق‌تر می‌شود.
- بررسی جهان از زوایای گوناگون: جهان چنان پیچیده است که دانشمندان مجبورند از زوایای گوناگون به آن نگاه کنند که همین امر موجب پیدایش نظریه‌های مختلف می‌شود.

- جامع‌ترین تعریف روان‌شناسی، عبارت است از: «علم مطالعه رفتار و فرایندهای ذهنی (شناخت)»
- رفتار شامل فعالیت‌های قابل مشاهده مستقیم جانداران، از قبیل پرواز دسته جمعی پرندگان، لانه‌سازی برخی از حیوانات، راه رفتن انسان، خوابیدن و نگاه کردن (چیزی را با چشم تعقیب یا ردیابی کردن) است که ما به طور مستقیم از طریق حواس خود، مثل حس بینایی و شنوایی به آنها پی می‌بریم. برای مثال «رفتار یک فرد را می‌بینیم» و یا «صحبت کردن او را می‌شنویم».
- مطالعه رفتار در روان‌شناسی به انسان محدود نمی‌شود و همه موجودات زنده را در بر می‌گیرد.
- بسیاری از رفتارها به صورت مستقیم قابل مشاهده نیستند. فرایندهای ذهنی، از جمله این رفتارها هستند.
- فرایندهای ذهنی شامل فعالیت‌هایی است که در ذهن انجام می‌شوند. به همین دلیل، به صورت مستقیم قابل مشاهده نیستند، بلکه به صورت غیر مستقیم و از طریق نتایجی که در بردارند، استنباط می‌شوند. برای مثال:

- \* وقتی اطلاعاتی را از یک فرد می‌پرسیم و او به سؤال ما پاسخ می‌دهد، به فرایند یادآوری در ذهن او که مرتبط با حافظه است، پی می‌بریم. (در واقع، پاسخ او نتیجه فرایند یادآوری است و موجب استنباط ما از یادآوری اطلاعات در ذهن او می‌شود.)
- \* وقتی مادران به شما می‌گویند: «پنجره را ببند، اتاق سرد شد»، به ادراک سرما توسط او پی می‌برید. (درخواست مادران از شما نتیجه ادراک سرما توسط اوست که شما آن را از درخواست او استنباط می‌کنید.)
- امروزه از فرایندهای ذهنی با واژه شناخت تعبیر می‌شود.
- برای تشخیص فعالیت‌های قابل مشاهده مستقیم و فعالیت‌های قابل مشاهده غیر مستقیم، کافی است تشخیص دهیم آیا مستقیماً از طریق حواس ما قابل مشاهده است یا از طریق نتایج آن، به آن پی می‌بریم. نمونه‌های زیر را بررسی می‌کنیم تا این موضوع را بهتر درک کنید.
- نمونه (۱): فاطمه با نگاه کردن به آینده، به رشته تحصیلی دانشگاهی‌اش می‌اندیشد. منظور از نگاه کردن به آینده در این مثال، فکر کردن به آینده است که یک فرایند ذهنی است؛ بنابراین، به طور غیر مستقیم قابل مشاهده است.
- نمونه (۲): کودکان حرکت مادران را با چشم ردیابی می‌کنند. منظور از ردیابی حرکت مادران از طریق چشم، نگاه کردن کودکان به مادران است که یک فعالیت قابل مشاهده مستقیم است؛ چون نگاه کردن کودک به مادرش که به این طرف و آن طرف می‌رود، به طور مستقیم قابل مشاهده است.
- با توجه به دو نمونه‌ای که به آن پاسخ داده شد، در نمونه‌های زیر مشخص کنید که کدامیک به صورت مستقیم و کدامیک به صورت غیر مستقیم قابل مشاهده است.
- نمونه (۳): حسین دوستش را می‌بیند و به سمت او می‌رود. ....
- نمونه (۴): محسن خود را به عنوان یک فوتبالیست معروف تصور می‌کند. ....
- نمونه (۵): تصاویر زیبای معابر شهری، احساس خوشایندی را در شهروندان ایجاد می‌کند. ....

## شناخت چیست؟

- همانطور که در شکل زیر نشان داده شده است، شناخت در طی یک روند سلسله مراتبی شکل می‌گیرد.



از توجه تا تصمیم‌گیری، شناخت نامیده می‌شود.

فرایندهای شناخت به دو نوع تقسیم می‌شود که عبارت‌اند از:

**۱- شناخت پایه:** شامل فرایندهای توجه، ادراک و حافظه است.

**۲- شناخت عالی:** به انواع تفکر، شناخت عالی می‌گویند که شامل استدلال، قضاوت، حل مسئله و تصمیم‌گیری است.

عالی‌ترین مرتبه شناخت، حل مسئله و تصمیم‌گیری است.

احساس، فقط یک دریافت ساده حسی است و ارزش شناختی ندارد، به همین دلیل، شناخت محسوب نمی‌شود، اما پیش‌نیاز شناخت است، یعنی، برای شکل‌گیری شناخت، ابتدا باید احساس ایجاد شود. اما همانطور که گفته شد، در مرحله احساس، اطلاعات را فقط دریافت می‌کنیم، تفسیر نمی‌کنیم. برای مثال:

\* فردی که می‌گوید «احساس سردرد دارم»، اطلاعات حسی مربوط به درد را تفسیر کرده و به آن معنی داده است، پس در مرحله ادراک قرار دارد.

\* ایجاد احساس خوشایند از تماشای مناظر زیبا در افراد، نتیجه تفسیر اطلاعات است که در مرحله ادراک صورت می‌گیرد؛ چون ما زمانی احساس خوبی پیدا می‌کنیم که اطلاعات برای ما معنی پیدا کرده باشد.

اندیشمندان تمایل ندارند مانند یک لوح فشرده، حاوی اطلاعات خام باشند؛ بلکه سعی می‌کنند از اطلاعات موجود در حافظه، استنباط‌های زیادی داشته باشند؛ به عبارت دیگر، سعی می‌کنند با بازنمایی اطلاعات موجود در حافظه به مراتب بالاتر شناخت، یعنی به تفکر دست یابند.



**پیش‌ن:** با توجه به مراحل شکل‌گیری شناخت، تفکر به چه چیزی نیاز دارد؟ آیا فردی که حافظه قوی دارد، متفکر است؟

**پاسخ:** برای شکل‌گیری فرایند تفکر به اطلاعات موجود در حافظه نیاز است. اما داشتن حافظه قوی که حاوی اطلاعات زیادی است، لزوماً به معنی متفکر بودن نیست و برای شکل‌گیری تفکر، اطلاعات موجود در حافظه باید مورد بازنمایی قرار گیرد.

## انواع پردازش

هر چه از شناخت پایه به سوی شناخت عالی پیش می‌رویم، پردازش اطلاعات پیچیده‌تر می‌شود.

پردازش به معنای دریافت و فهم بیشتر اطلاعات است.

انسان‌ها در پردازش اطلاعات، به یک شیوه عمل نمی‌کنند. انواع پردازش عبارت است از: ۱- پردازش ادراکی؛ ۲- پردازش مفهومی

پردازش مفهومی	پردازش ادراکی
«علاوه بر ویژگی‌های حسی، تحت تأثیر ویژگی‌های کیفی قرار دارد.» «پردازشگران در پردازش مفهومی، به مفهوم می‌رسند.» «برای شکل‌گیری شناخت در پردازش مفهومی، تجربیات و دانش ذخیره شده به کار گرفته می‌شود.»	«صرفاً مبتنی بر ویژگی‌های حسی مانند اندازه و شکل ظاهری محرک است.» «شکل‌گیری شناخت در پردازش ادراکی، صرفاً بر اطلاعات حسی دریافت شده از محرک، مثل اطلاعات بینایی و شنوایی تکیه دارد.»
سپیده با بررسی ویژگی‌های یک لباس، مثل نرمی، کیفیت، دوام و قیمت آن، تصمیم به خرید آن می‌گیرد. (تصمیم خود را بر اساس دانشی که در مورد ویژگی‌های یک لباس خوب دارد، شکل می‌دهد).	سارا با مشاهده یک لباس قرمز در پشت ویترین فروشگاه، تصمیم به خرید آن می‌گیرد. (تنها بر اساس رنگ، یعنی اطلاعات حسی دریافت شده تصمیم می‌گیرد.)
برای پاسخ دادن به این پرسش که «آیا کلمه خورشید در جمله ..... غروب کرد، جای می‌گیرد؟» پردازش مفهومی را به کار می‌گیریم؛ چون بر اساس مفهوم کلی جمله و ارتباط کلمه خورشید با کلمات دیگر، به آن پاسخ می‌دهیم.	برای پاسخ دادن به این پرسش که «کلمه خورشید چند نقطه دارد؟» پردازش ادراکی را به کار می‌گیریم؛ چون صرفاً اطلاعات دریافت شده از طریق شنیدن یا دیدن کلمه خورشید را تحلیل می‌کنیم.
برای پاسخ‌گویی به این پرسش که «آیا پرتقال در گروه مرکبات قرار می‌گیرد؟» پردازش مفهومی را به کار می‌گیریم؛ چون دانش خود را به کار می‌گیریم و ویژگی‌های پرتقال را با گروه مرکبات مقایسه می‌کنیم.	برای پاسخ‌گویی به این پرسش که «آیا حرف پ در کلمه پرتقال جای می‌گیرد؟» پردازش ادراکی را به کار می‌گیریم.
اگر برای تصمیم‌گیری در مورد هم‌اندازه بودن یا نامساوی بودن اندازه دو قطعه خمیری که یکی به شکل گلوله و دیگری به شکل میله درآمده، خمیر میله‌ای را نیز به شکل گلوله در آوریم و اندازه خمیرها را با هم مقایسه کنیم، بر اساس پردازش مفهومی عمل نموده‌ایم.	اگر هنگام تصمیم‌گیری در مورد اندازه دو قطعه خمیری که یکی به شکل گلوله و دیگری به شکل میله درآمده است، خمیر میله‌ای شکل را به عنوان خمیر بزرگتر انتخاب کنیم، صرفاً بر اساس ظاهر خمیرها تصمیم گرفته‌ایم؛ بنابراین، پردازش ما از نوع ادراکی است.

هر چه پردازش ما از اطلاعات، مفهومی‌تر باشد، شناخت شکل گرفته پایدارتر و کارآمدتر خواهد بود.

حل مسئله و تصمیم‌گیری مبتنی بر پردازش مفهومی، کارآمدتر از حل مسئله و تصمیم‌گیری مبتنی بر پردازش ادراکی است.

## روش‌های جمع‌آوری اطلاعات در روان‌شناسی

برخی از روش‌های جمع‌آوری اطلاعات در علم روان‌شناسی عبارت است از: ۱- مشاهده؛ ۲- پرسش‌نامه؛ ۳- مصاحبه؛ ۴- آزمون

### مشاهده

- بررسی آزمایشگاهی در مراحل اولیه پژوهش امکان‌پذیر نیست؛ در نتیجه، موضوع مورد مطالعه از راه مشاهده تبیین می‌شود.
- با استفاده از روش مشاهده، رفتار آدمیان و حیوانات به طور دقیق ثبت می‌شود. برای مثال:
  - رفتار نوع‌دوستانه حیوانات مشاهده و به طور دقیق ثبت می‌شود.
  - جزئیات الگوهای حرکتی نوزادان با استفاده از دوربین فیلم‌برداری، مشاهده و به طور دقیق ثبت می‌شود.
  - واکنش هیجانی تماشاگران مسابقه دو تیم پرطرفدار در یک استادیوم ورزشی، مشاهده و به طور دقیق ثبت می‌شود.
- مشاهده باید همراه با ثبت دقیق و به دور از پیش‌داوری شخصی باشد. (یعنی یک محقق بدون توجه به نظرات و عقاید خود، تنها باید مشاهدات خود را به طور دقیق ثبت کند).
- برخی از محققان در محیط آزمایشگاهی به مشاهده رفتار مورد نظر می‌پردازند.
- روش مشاهده، هم در محیط طبیعی (مثل مدرسه، محل کار، خانه و استادیوم ورزشی) و هم در محیط آزمایشگاهی به‌کار می‌رود.

### پرسش‌نامه

- مسائلی را که بررسی آنها با کمک مشاهده مستقیم امکان‌پذیر نیست، می‌توان با استفاده از پرسش‌نامه مطالعه کرد.
- در پرسش‌نامه، محقق از خود فرد درباره رفتار یا افکار خاص او سؤال می‌پرسد.
- پرسش‌نامه باید دقیق و معتبر باشد.
- پرسش‌نامه به صورت‌های مختلف نمره‌گذاری می‌شود.
- از نتایج پرسش‌نامه باید با احتیاط استفاده کرد.

### مصاحبه

- برای مطالعه موضوعاتی که به صورت از پیش تعیین شده، قابل مشاهده نیستند و یا به کمک پرسش‌نامه نمی‌توان آنها را بررسی کرد، از مصاحبه استفاده می‌شود.
- مصاحبه برخلاف گفتگوی معمولی، هدفمند و سازمان‌یافته است.
- در مصاحبه، محقق پس از شنیدن پاسخ سؤال قبلی، پرسش بعدی را سازمان می‌دهد.
- انواع مصاحبه‌ها، با توجه به موقعیت مصاحبه شکل می‌گیرند.
- متداول‌ترین انواع مصاحبه عبارت‌اند از:

- ۱- مصاحبه کاملاً ساختار یافته (نظام‌دار)
- ۲- مصاحبه بدون ساختار (بدون نظام)

در جدول زیر به ویژگی‌های «مصاحبه کاملاً ساختار یافته» و «مصاحبه بدون ساختار» اشاره شده است.

مصاحبه بدون ساختار (بدون نظام)	مصاحبه کاملاً ساختار یافته (نظام‌دار)
«در این مصاحبه با پیروی از برخی اصول و طرح کلی، فرد مصاحبه شونده را به سمت پاسخ‌های مورد نظر هدایت می‌کنند.»	در این مصاحبه، از پاسخ‌دهنده سؤالاتی پرسیده می‌شود و او با بلی یا خیر و یا انتخاب یکی از گزینه‌ها پاسخ می‌دهد.
«زمانی استفاده می‌شود که نتوانیم موضوعی را به صورت مستقیم از فرد بپرسیم.»	معمولاً در همه‌پرسی‌ها از این مصاحبه استفاده می‌شود.
برای اخذ اطلاعات عمیق، از این نوع مصاحبه استفاده می‌شود.	«شبهه پرسش‌نامه است.»
«این روش بسیار وقت‌گیر و نیازمند آموزش‌های ویژه است.»	«بر پرسش‌نامه ارجحیت دارد؛ زیرا در مصاحبه کاملاً ساختار یافته، امکان اخذ اطلاعات بیشتری وجود دارد.»
«محققین در استفاده از مصاحبه بدون ساختار باید به نکات اخلاقی توجه داشته باشند.»	

### آزمون‌ها

- شاید افراد عادی جامعه، بیش از هر روشی، با استفاده از آزمون‌های روان‌شناختی مواجه شده باشند.
- آزمون‌ها، ابزاری برای کمی کردن ویژگی‌های روان‌شناختی هستند. (مانند ترازو که ابزاری برای کمی کردن و اندازه‌گیری وزن است).
- ویژگی آزمون عبارت‌اند از:
  - ۱- باید دقیقاً چیزی را اندازه‌گیری کند که برای آن ساخته شده است. (مانند ترازو که تنها وزن را اندازه می‌گیرد و ارتباطی با حجم ندارد).
  - ۲- در دفعات متعدد اجرا باید نمره یکسان یا تقریباً یکسانی به ما بدهد. (مانند ترازو که هر چند بار وزن یک شیء را با ترازوی سالم اندازه بگیریم، به یک عدد یکسان می‌رسیم).

- ساخت آزمون‌ها بسیار دشوار است و فرایند پیچیده‌ای را طی می‌کند.
- استفاده از آزمون‌ها، چگونگی اجرا و تفسیر آنها باید به همراه با سایر روش‌های گردآوری اطلاعات باشد.
- استفاده از آزمون‌ها توسط افرادی که تجربه کافی ندارند، بیش از آنکه برای آنان راه‌گشا باشد، مشکل‌آفرین خواهد بود.

## روش مطالعه (دقیق بخوانید)

به آخر درس اول رسیدیم و از شما می‌خواهم به پرسش زیر پاسخ دهید.

«دست‌یابی به نتایج مشابه در پژوهش‌های علمی متعدد، به کدام ویژگی اشاره دارد؟»

یکی از اشتباهات ما هنگام خواندن دروس متنی، حفظ کردن جمله به جمله متن دروس است. این کار باعث می‌شود علاوه بر اینکه ارتباط بین موضوعات مختلف را درک نمی‌کنیم، مفهوم خود جملات را هم نمی‌فهمیم.

برای پاسخ گفتن به پرسش بالا، باید متن آن را تجزیه کنیم و واژه‌های کلیدی آن - یعنی «پژوهش‌های علمی متعدد» و «نتایج مشابه» - را مشخص کنیم و با پیوند زدن آنها به کلمه «ویژگی»، به پاسخ، یعنی به «ویژگی تکرارپذیری روش علمی» برسیم. اما رسیدن به این مرحله، مستلزم این است که مفهوم ویژگی تکرارپذیری روش علمی را به خوبی درک کرده باشیم. یکی از روش‌های مطالعه که به ما در دستیابی به این هدف کمک می‌کند، روشی است که در ادامه این مطالب به آن اشاره شده است. مراحل این روش به این صورت است که:

\* ابتدا مطالب مطرح شده در مورد این ویژگی را چند بار به دقت می‌خوانیم.

\* واژه‌ها و عبارات کلیدی را که مفهوم تکرارپذیری را به درستی بیان می‌کند، مشخص می‌کنیم.

\* پس از درک مفهوم تکرارپذیری، آن را با استفاده از چند جمله که همه آنها در یک معنای مشترک به کار رفته‌اند و مفهوم تکرارپذیری را به خوبی بیان می‌کنند، تعریف می‌کنیم. برای مثال می‌توانیم بگوییم:

«دست‌یابی به نتایج مشابه در آزمایش‌های مکرر علمی، به ویژگی تکرارپذیری اشاره دارد.»

«منظور از تکرارپذیری این است که یافته‌های به دست آمده از روش علمی، قابل تکرار است.»

«تکرارپذیری به این معنا است که وقتی با استفاده از روش علمی، یک موضوع را چندین بار بررسی می‌کنیم، هر بار به نتایج یکسان می‌رسیم.»

«اگر نتایج به دست آمده از پژوهش‌های علمی متعددی که در مورد یک موضوع خاص انجام می‌شود، مشابه هم باشد، به مفهوم تکرارپذیری روش علمی دست می‌یابیم.»

«اگر افراد مختلف، یک آزمایش مشخص را با استفاده از روش علمی انجام دهند، به نتایج مشابه می‌رسند.»

بار دیگر به این جمله‌ها دقت کنید و واژه‌هایی را که زیر آنها خط کشیده شده، دوباره بخوانید. در تمام جمله‌ها به مفاهیم مشابهی اشاره شده است. عبارات «دست‌یابی به نتایج مشابه در آزمایش‌های مکرر»، «قابل تکرار بودن یافته‌های به دست آمده از روش علمی»، «دست‌یابی به نتایج یکسان در بررسی‌های متعدد، با استفاده از روش علمی»، «دست‌یابی به نتایج مشابه در پژوهش‌های علمی متعدد» و «نتایج مشابه حاصل از آزمایشی که توسط افراد مختلف و با استفاده از روش علمی انجام شده باشد»، به یک مفهوم مشخص، یعنی به ویژگی تکرارپذیری اشاره دارند.

انجام این روش در ابتدا دشوار است، به خصوص اگر منبع مطالعه شما فقط کتاب درسی باشد. به همین دلیل بهتر است این روش را به صورت گروهی و همراه با هم‌درسان خود انجام دهید. مطالعه را فراموش نکنید. موضوعاتی را که در کتاب درسی مطرح شده‌اند، در کتاب‌های دیگر و یا در اینترنت جست‌وجو کنید و با مطالعه آنها دانش خود را در مورد موضوعات درسی افزایش دهید. شیوه‌های دیگری که برای درک شما از موضوعات درسی مفید هستند و در این کتاب نیز از آنها زیاد استفاده است، یادگیری مطالب همراه با مثال و مطالعه مطالب مرتبط با هم، در مقایسه با یک‌دیگر است که با اجرای آنها به رشد توانایی‌های ذهنی خود کمک خواهید کرد.

تعیین کنید کدام عبارت درست و کدام عبارت نادرست است

1. در پاسخ به سؤال‌های روان‌شناسی، پاسخ‌هایی ارزش دارند که با دانش موجود در روان‌شناسی مطابقت داشته باشند.
2. روش‌های مورد استفاده در علوم تجربی، روش‌های علمی و قابل اندازه‌گیری است.
3. در علوم تجربی، منظور از بیان‌های علمی، مفاهیم علمی است که در بررسی رابطه بین پدیده‌ها مورد استفاده قرار می‌گیرند.
4. پژوهش‌های دانشمندان با پاسخ اولیه آنان به مسئله علمی آغاز می‌شود.
5. در صورتی که یک فرضیه مورد تأیید تجربی قرار گیرد، به نظریه تبدیل می‌شود.
6. امکان ساخت نظریه در برخی از علوم تجربی وجود ندارد.
7. رشد سطوح ظاهری و تجربی در همه نظریه‌ها یکسان نیست.
8. هیچ‌یک از نظریه‌های مطرح شده در روان‌شناسی، از پشتوانه تجربی قوی برخوردار نیستند.
9. روان‌شناسان در توصیف پدیده‌های مورد مطالعه، دقیق هستند و هیچ‌گاه تحت تأثیر پیش‌داوری قرار نمی‌گیرند.
10. در روان‌شناسی علمی تلاش می‌شود همه عوامل موثر بر پدیده‌ها مورد مطالعه قرار گیرد.
11. مهم‌ترین علت دشوار بودن تبیین پدیده‌های روان‌شناختی، عدم تجربه‌پذیر بودن آنها است.
12. پیش‌بینی و کنترل پدیده‌های مورد بررسی در علم روان‌شناسی، دشوارتر از علوم فیزیک و ریاضی است.

جاهای خالی را با کلمات مناسب کامل کنید (واژگان کلیدی)

13. از میان پاسخ‌های افراد به پرسش‌های روان‌شناسی، پاسخ‌های ..... و ..... با ارزش است.
14. در علوم تجربی، با کمک مشاهده و سایر روش‌های دقیق، رابطه بین ..... بررسی می‌شود.
15. واژه ..... به مفاهیم علمی مختلف اشاره دارد.
16. پژوهش دانشمندان با ..... شروع می‌شود.
17. در صورت تأیید تجربی به قانون یا اصل تبدیل می‌شود.
18. مجموعه‌ای از ..... ، نظریه را شکل می‌دهند.
19. نظریه‌ها دارای سطوح ..... و ..... هستند.
20. ساختار ظاهری برخی از نظریه‌ها در زمان ارائه، قابل بررسی ..... نیست.
21. منظور از ..... ، بیان دقیق و روشن از مفهوم مورد نظر است.
22. در روان‌شناسی تجربی تلاش می‌شود تا ..... علل بروز یک پدیده مورد بررسی قرار گیرد.
23. وجود بسیاری از پدیده‌های روان‌شناختی تابع علت‌های ..... است.
24. پیش‌بینی و کنترل موضوعی که ..... و ..... روشن‌تری داشته باشد، آسان‌تر است.

موارد سمت راست را با موارد سمت چپ انطباق دهید

25. یک مورد اضافی است.
- |                                  |                       |                    |                       |
|----------------------------------|-----------------------|--------------------|-----------------------|
| الف) پاسخ خردمندان به مسئله علمی | <input type="radio"/> | 1) تبیین           | <input type="radio"/> |
| ب) توضیح چرایی پدیده‌ها          | <input type="radio"/> | 2) فرضیه تأیید شده | <input type="radio"/> |
| پ) مجموعه قوانین مرتبط به هم     | <input type="radio"/> | 3) روش علمی        | <input type="radio"/> |
| ت) قانون علمی                    | <input type="radio"/> | 4) فرضیه           | <input type="radio"/> |
| ث) سطح پژوهش‌پذیر نظریه‌ها       | <input type="radio"/> | 5) تجربی           | <input type="radio"/> |
|                                  |                       | 6) نظریه           | <input type="radio"/> |

به پرسش‌های زیر پاسخ‌های کوتاه دهید

26. پاسخ اولیه پژوهشگران به مسئله علمی را چه می‌نامند؟
27. ارائه پاسخ اولیه به مسائل علمی، مبتنی بر چیست؟
28. تبدیل فرضیه به یک قانون مستلزم چیست؟
29. میان بیان‌های علمی مهم در علوم تجربی، چه رابطه‌ای برقرار است؟
30. کنار هم قرار گرفتن تمام اصول مرتبط با یک مفهوم، به شکل‌گیری کدام بیان علمی منجر می‌شود؟
31. نحوه نگارش نظریه و «انجام پژوهش درباره آن»، به ترتیب، در کدام یک از سطوح نظریه صورت می‌گیرد؟

### به پرسش‌های زیر پاسخ‌های کامل دهید

۳۲. روش‌های بررسی درستی و نادرستی پاسخ‌های ارائه شده به پرسش‌های روان‌شناسی را بنویسید.
۳۳. در صورتی که هیچ دانشی در مورد پاسخ ارائه شده به این پرسش که «چرا به هنگام مطالعه، مدام حواسمان پرت می‌شود؟» وجود نداشته باشد، برای تأیید درستی آن پاسخ، چگونه عمل می‌شود؟
۳۴. شیوه افراد غیر متخصص در پاسخ‌گویی به پرسش‌های مطرح شده در روان‌شناسی چگونه است؟
۳۵. بیان‌های علمی را که در علوم تجربی از اهمیت زیادی برخوردار هستند، به ترتیب نام ببرید.
۳۶. فرضیه را تعریف کنید.
۳۷. خردمندانۀ بودن فرضیه به چه معنا است؟
۳۸. رابطه میان مسئله و فرضیه را بیان کنید.
۳۹. نظریه‌های فراموشی چگونه شکل می‌گیرد؟
۴۰. منظور از سطح ظاهری نظریه چیست؟
۴۱. علت اینکه سطوح ظاهری و تجربی برخی از نظریه‌ها به یک اندازه رشد نکرده‌اند، چیست؟
۴۲. اهداف علم روان‌شناسی را نام ببرید.
۴۳. توصیف روان‌شناسان از پدیده‌ها، چه تفاوتی با توصیف افراد عادی دارد؟
۴۴. علت دشوار بودن تبیین پدیده‌های روان‌شناختی در مقایسه با تبیین پدیده‌های مورد بررسی در سایر علوم تجربی چیست؟
۴۵. چرا پیش‌بینی و کنترل پدیده‌های روان‌شناختی دشوارتر از پدیده‌هایی است که در علم فیزیک بررسی می‌شوند؟
۴۶. تسهیل پیش‌بینی و کنترل پدیده‌های مورد بررسی در علوم تجربی، مستلزم چیست؟

### بخش دوم: از منابع کسب شناخت تألیف روانشناسی

#### تعیین کنید کدام عبارت درست و کدام عبارت نادرست است

- |                                     |                                     |   |
|-------------------------------------|-------------------------------------|---|
| <input checked="" type="checkbox"/> | <input checked="" type="checkbox"/> | منظور از صاحب‌نظران، مقام صلاحیت‌دار است که به درک درونی رسیده باشد.                            |
| <input type="checkbox"/>            | <input type="checkbox"/>            | مهم‌ترین ویژگی روش‌های مبتنی بر سیر و سلوک، تجربی بودن آنها است.                                |
| <input type="checkbox"/>            | <input type="checkbox"/>            | روش‌های شهودی، روش‌های غیر شخصی و غیر قابل تعمیم هستند.   |
| <input type="checkbox"/>            | <input type="checkbox"/>            | بسیاری از دانشمندان علوم تجربی بیش از حد به یافته‌های خود اعتماد دارند.                         |
| <input type="checkbox"/>            | <input type="checkbox"/>            | نظام‌دار بودن روش علمی بیانگر این نکته است که در این روش، همواره یک هدف دنبال می‌شود.           |
| <input type="checkbox"/>            | <input type="checkbox"/>            | مهم‌ترین تفاوت دانشمندان با افراد عادی در مواجهه با یک مسئله، جست‌وجوی موقعیت نامعین است.       |
| <input type="checkbox"/>            | <input type="checkbox"/>            | اندازه‌گیری دقیق پدیده‌ها نیازمند ارائه تعریف دقیق‌تر از آنها است.                              |
| <input type="checkbox"/>            | <input type="checkbox"/>            | درجه دشواری تعریف عملیاتی در تمام پدیده‌ها یکسان است.   |
| <input type="checkbox"/>            | <input type="checkbox"/>            | در صورت ارائه تعریف عملیاتی از متغیرها، یافته‌های به دست آمده از روش علمی قابل تکرار خواهد بود. |
| <input type="checkbox"/>            | <input type="checkbox"/>            | امروزه، روش علمی قادر به پاسخ‌گویی به همه مجهولات بشر نیست.                                     |
| <input type="checkbox"/>            | <input type="checkbox"/>            | مطالعه رفتار در روان‌شناسی، محدود به مطالعه رفتار انسانی است.                                   |

#### جاهای خالی را با کلمات مناسب کامل کنید (واژگان کلیدی)

۵۸. روش‌های شهودی، مبتنی بر ..... است.
۵۹. در شیوه ..... با کمک فلسفه و روش‌های مبتنی بر منطق، به حقیقت چیزی پی می‌برند.
۶۰. در روش ..... از روش‌های تجربی برای کسب شناخت استفاده می‌شود.
۶۱. روش‌های ..... عینی و قابل تکرار هستند.
۶۲. بسیاری از دانشمندان علوم تجربی بیش از حد به یافته‌های خود اعتماد می‌کنند و منابع دیگر کسب شناخت را ..... می‌دانند.
۶۳. موضع دانشمندان علوم تجربی نسبت به سایر منابع کسب شناخت باید ..... باشد.
۶۴. به جریان یک عمل هنگام حرکت از مبدأ به مقصد، ..... می‌گویند.
۶۵. در روش ..... همواره به دنبال جست‌وجوی چیزی هستیم.

۶۶. در جست‌وجوی چیزی بودن باعث می‌شود تا روش علمی ..... باشد.
۶۷. روش علمی تابع ..... است که به صورت منظم طی می‌شود.
۶۸. دانشمندان در روش ..... به دنبال ابهام‌زدایی و روشن‌سازی هستند.
۶۹. دانشمندان علوم تجربی با .....، موقعیت ناشناخته را خلق می‌کند.
۷۰. موقعیت ناشناخته خلق شده توسط دانشمندان، به واسطه ..... روشن می‌شود.
۷۱. در روش علمی، متغیر مورد نظر باید به صورت ..... و ..... تعریف شود.
۷۲. تعریف عملیاتی باعث سهولت ..... می‌شود.
۷۳. یافته‌های به‌دست آمده از .....، خصوصی و شخصی نیست.
۷۴. با توجه به ویژگی تکرارپذیری در روش علمی، هر فرد در صورت رعایت ..... می‌تواند یافته‌های دیگران را تکرار کند.
۷۵. به هر نوع فعالیت ..... جاندار، رفتار گفته می‌شود.
۷۶. امروزه، از فرایندهای ذهنی به واژه ..... تعبیر می‌شود.

### موارد سمت راست را با موارد سمت چپ انطباق دهید

۷۷. یک مورد اضافی است.
- الف) شیوه‌های مبتنی بر سیر و سلوک
- ب) عینی و قابل تکرار
- پ) متضاد ثابت
- ت) کمی کردن ویژگی‌های اشیاء و افراد
- ث) فرایند
- ج) تعریف عملیاتی
- ۱) اندازه‌گیری
- ۲) جریان رسیدن به هدف
- ۳) تعریف دقیق و عینی
- ۴) موقعیت ناشناخته
- ۵) درک درونی
- ۶) روش‌های علمی
- ۷) متغیر

### به پرسش‌های زیر پاسخ‌های کوتاه دهید

۷۸. عرفا با استفاده از کدام روش به نظم جهان پی می‌برند؟
۷۹. مهم‌ترین ویژگی منبع عرفا برای کسب شناخت چیست؟
۸۰. منظور از صاحب‌نظران، به عنوان یکی از منابع کسب شناخت، چه کسانی است؟
۸۱. دانشمندان علوم تجربی با استفاده از کدام روش، به نظم جهان پی می‌برند؟
۸۲. ویژگی منبع کسب شناخت دانشمندان علوم تجربی چیست؟
۸۳. هدف از جست‌وجوی فرایند نظام‌دار در روش علمی چیست؟
۸۴. در تعریف روش علمی، چه چیز به نور در شب تاریک تشبیه می‌شود؟
۸۵. سهولت اندازه‌گیری ویژگی‌های اشیاء و افراد، نتیجه کدام ویژگی روش علمی است؟
۸۶. به واسطه کدام ویژگی روش علمی، تکرار یافته‌های دیگران امکان‌پذیر خواهد بود؟
۸۷. تکرار یافته‌های به‌دست آمده از روش علمی مستلزم چیست؟
۸۸. اینکه دانشمندان مجبور به بررسی پدیده‌ها از زوایای مختلف هستند، معلول چه عاملی است؟
۸۹. علت تغییر اطلاعات ما درباره پدیده‌ها چیست؟
۹۰. حرکت جمعی پرندگان جزء کدام یک از موضوعات مورد بررسی در روان‌شناسی است؟
۹۱. موضوع مورد بررسی در روان‌شناسی چیست؟

### به پرسش‌های زیر پاسخ‌های کامل دهید

۹۲. بسیاری از دانشمندان علوم تجربی در ارتباط با ارزیابی اعتبار منابع کسب شناخت، دچار چه اشتباهی می‌شوند؟
۹۳. روش علمی را تعریف کنید؟
۹۴. منظور از فرایند چیست؟
۹۵. علت هدفمند بودن روش علمی چیست؟



۹۶. عدم توجه به هدف در بررسی‌های علمی، چه پیامدی به همراه دارد؟

۹۷. منظور از نظام‌دار بودن روش علمی چیست؟

۹۸. مهم‌ترین تفاوت یک دانشمند با فرد عادی در مواجهه با مسئله چیست؟

۹۹. منظور از تعریف عملیاتی چیست؟

۱۰۰. منظور از تکرارپذیری یافته‌ها در روش علمی چیست؟

۱۰۱. چرا روش‌های منحصر به فرد حل مسئله، در مجموعه روش علمی قرار نمی‌گیرند؟

۱۰۲. چرا پژوهش‌های مربوط به انسان، همواره با محدودیت همراه است؟

۱۰۳. علت ناتوانی روش علمی در پاسخ‌گویی به همه پرسش‌های بشر امروز چیست؟

۱۰۴. گذر زمان و پیشرفت دانش چه تأثیری بر درک ما از پدیده‌های جهان خواهد داشت؟

۱۰۵. دلایل اصلی وجود تعاریف مختلف از روان‌شناسی را بنویسید.

۱۰۶. علت پیدایش نظریه‌های گوناگون در علم روان‌شناسی چیست؟

۱۰۷. روان‌شناسی را تعریف کنید.

### بخش سوم: ارزشناخت چیست تا آخر درس اول

#### تعیین کنید کدام عبارت درست و کدام عبارت نادرست است

۱۰۸. روان‌شناسی نوین، صرفاً تجارب انسانی را مورد بررسی قرار می‌دهد.

۱۰۹. تحریک گیرنده‌های حسی به احساس منجر می‌شود.

۱۱۰. به تفسیر محرک احساس شده، توجه گفته می‌شود.

۱۱۱. اطلاعات تفسیر شده، در حافظه نگه‌داری می‌شوند.

۱۱۲. دستیابی به مراتب بالاتر شناخت، مستلزم استنباط‌های زیاد از اطلاعات است.

۱۱۳. پردازش اطلاعات در فرایند تصمیم‌گیری، با بیشترین پیچیدگی همراه است.

۱۱۴. انسان‌ها در پردازش اطلاعات مانند یک‌دیگر و به یک شیوه خاص عمل می‌کنند.

۱۱۵. در مراحل اولیه پژوهش، مناسب‌ترین روش برای جمع‌آوری اطلاعات، بررسی‌های آزمایشگاهی است.

۱۱۶. پرسش‌نامه‌ها به صورت‌های مختلف نمره‌گذاری می‌شوند و از نتایج آنها باید با احتیاط استفاده شود.

۱۱۷. در صورت عدم امکان پرسش مستقیم از افراد، مصاحبه نظام‌دار روش مناسبی برای گردآوری اطلاعات است.

۱۱۸. تنظیم پرسش بعدی، پس از شنیدن پاسخ سؤال قبلی، شیوه‌ای است که مصاحبه براساس آن شکل می‌گیرد.

۱۱۹. اجرای مصاحبه به صورت‌های مختلف، نتیجه نحوه نمره‌گذاری آنها است.

۱۲۰. در مصاحبه نظام‌دار، فرد مصاحبه شونده با پیروی از اصول کلی به سمت پاسخ‌های مورد نظر هدایت می‌شود.

#### جاهای خالی را با کلمات مناسب کامل کنید (واژگان کلیدی)

۱۲۱. روان‌شناسی نوین، در تبیین موضوعات مورد مطالعه، با واژه ..... بسیار سروکار دارد.

۱۲۲. محرک‌ها، همچون گوش و چشم را تحریک می‌کنند.

۱۲۳. به نتیجه تحریک گیرنده‌های حسی توسط محرک‌ها، ..... می‌گویند.

۱۲۴. اندیشمندان سعی می‌کنند از اطلاعات موجود در حافظه ..... زیادی داشته باشند و به مراتب بالاتر ..... دسترسی یابند.

۱۲۵. فرایند ..... اطلاعات موجود در حافظه، تفکر نام دارد.

۱۲۶. هر چه از شناخت ..... به شناخت ..... پیش می‌رویم، عمل پردازش پیچیده‌تر می‌شود.

۱۲۷. هر چه پردازش ما ..... باشد، شناخت شکل گرفته، پایدارتر و کارآمدتر خواهد بود.

۱۲۸. در مراحل اولیه پژوهش، بررسی ..... امکان‌پذیر نیست.

۱۲۹. ما با ..... رفتار حیوانات، می‌توانیم رفتار نوع دوستانه را به صورت تکاملی مطالعه کنیم.

۱۳۰. یکی از روش‌های جمع‌آوری اطلاعات است که به صورت‌های مختلف نمره‌گذاری می‌شود.

۱۳۱. در همه پرسش‌ها معمولاً از ..... استفاده می‌شود.

۱۳۲. یکی از روش‌های گردآوری اطلاعات است که اجرای آن نیازمند وقت زیاد و آموزش‌های ویژه است.

۱۳۳. استفاده افراد کم‌تجربه از ..... بیش از آنکه راه‌گشا باشد، مشکل‌آفرین است.

۱۳۴. ابزاری برای کمی کردن ویژگی‌های روان‌شناختی هستند.

۱۳۵. استفاده از ..... چگونگی اجرا و تفسیر آن، باید همراه سایر روش‌های گردآوری اطلاعات باشد.

### موارد سمت راست را با موارد سمت چپ انطباق دهید

- |                               |                       |                              |                       |
|-------------------------------|-----------------------|------------------------------|-----------------------|
| الف) مخزن ذخیره اطلاعات       | <input type="radio"/> | ۱) فعالیت قابل مشاهده مستقیم | <input type="radio"/> |
| ب) رفتار                      | <input type="radio"/> | ۲) ادراک                     | <input type="radio"/> |
| پ) دریافت و فهم بیشتر اطلاعات | <input type="radio"/> | ۳) حافظه                     | <input type="radio"/> |
| ت) توجه                       | <input type="radio"/> | ۴) اخذ اطلاعات عمیق          | <input type="radio"/> |
| ث) مصاحبه بدون ساختار         | <input type="radio"/> | ۵) پردازش                    | <input type="radio"/> |
|                               |                       | ۶) انتخاب محرک احساس شده     | <input type="radio"/> |

### به پرسش‌های زیر پاسخ‌های کوتاه دهید

۱۳۷. فرایند تعبیر و تفسیر محرک‌های انتخاب شده را چه می‌نامند؟
۱۳۸. به نتیجه تحریک گیرنده‌های حسی توسط محرک‌ها چه می‌گویند؟
۱۳۹. پایین‌ترین مرتبه شناخت چه نام دارد؟
۱۴۰. دسترسی اندیشمندان به مراتب بالاتر شناخت نیازمند کدام فرایند است؟
۱۴۱. شناخت پایه شامل کدام فرایندها است؟
۱۴۲. پردازش مبتنی بر ویژگی‌های ظاهری اشیا، چه نوع پردازشی است؟
۱۴۳. دریافت و فهم بیشتر از اطلاعات، تحت تأثیر ویژگی‌های حسی و کیفی را چه می‌نامند؟
۱۴۴. پردازش به چه معنا است؟
۱۴۵. عالی‌ترین مراتب شناخت شامل کدام فرایندهای ذهنی است؟
۱۴۶. ثبت دقیق واکنش‌های کودکان سه ساله در یک پارک بازی، با استفاده از کدام روش جمع‌آوری اطلاعات صورت می‌گیرد؟
۱۴۷. کدام روش برای جمع‌آوری اطلاعات در محیط‌های طبیعی مناسب است؟
۱۴۸. در کدام یک از روش‌های جمع‌آوری اطلاعات، از خود فرد درباره رفتار یا افکار خاص او سؤال می‌شود؟
۱۴۹. عامل مؤثر در شکل‌گیری انواع مصاحبه چیست؟
۱۵۰. در همه‌پرسی‌ها معمولاً از کدام روش برای جمع‌آوری اطلاعات استفاده می‌شود؟
۱۵۱. زمانی که امکان پرسش مستقیم در مورد یک موضوع وجود نداشته باشد و پژوهشگر ناگزیر به ارائه پرسش‌های غیر مستقیم در مورد آن موضوع باشد، کدام روش برای جمع‌آوری اطلاعات مناسب‌تر است؟
۱۵۲. توجه به نکات اخلاقی در اجرای کدام یک از روش‌های جمع‌آوری اطلاعات ضروری است؟
۱۵۳. اعتبار کدام روش گردآوری اطلاعات را بر اساس دستیابی به نمرات یکسان در اجراهای متعدد این روش می‌سنجند؟
۱۵۴. نتایج حاصل از کدام روش گردآوری اطلاعات، در صورت استفاده از آن در کنار روش‌های دیگر، اطمینان‌بخش خواهد بود؟

### به پرسش‌های زیر پاسخ‌های کامل دهید

۱۵۵. توجه چه نقشی در فرایند شناخت دارد؟
۱۵۶. تفکر شامل کدام یک از فرایندهای ذهنی است؟ به ترتیب نام ببرید.
۱۵۷. پردازش ادراکی چه نوع پردازشی است؟
۱۵۸. منظور از پردازش مفهومی چیست؟
۱۵۹. پردازش مفهومی چه تأثیری بر شناخت دارد؟
۱۶۰. در چه شرایطی برای جمع‌آوری اطلاعات از روش مصاحبه استفاده می‌شود؟
۱۶۱. مصاحبه چه تفاوتی با گفت‌وگوی معمولی دارد؟
۱۶۲. علت برتری مصاحبه ساختار یافته نسبت به پرسش‌نامه چیست؟
۱۶۳. ویژگی‌های مهم آزمون‌ها را بنویسید.

۱۶۴. درستی پاسخ افراد به پرسش‌های مطرح شده در حوزه روان‌شناسی، از طریق ..... قابل بررسی است. (کنکاش)

- ۱ تأکید بر تأثیر فرایندهای ذهنی انسان بر رفتار او
- ۲ عدم تکرار نتایج به‌دست آمده در مطالعات روان‌شناسان
- ۳ توجه به اهمیت تأثیر ویژگی‌های روان‌شناختی بر عملکرد انسان
- ۴ همخوانی پاسخ‌ها با واقعیت تأیید شده علمی، یا تأیید آنها با استفاده از روش علمی

۱۶۵. روان‌شناسی جزء کدام شاخه از علم است؟ (سراسری - ۹۷)

- ۱ محض
- ۲ فلسفی
- ۳ تجربی
- ۴ اجتماعی

۱۶۶. منظور از علم در روان‌شناسی، علم ..... است که از روش‌های ..... و ..... استفاده می‌کند. (تذکیب)

- ۱ صوری - عینی - قابل اندازه‌گیری
- ۲ تجربی - عینی - قابل اندازه‌گیری
- ۳ تجربی - ذهنی - قابل مشاهده
- ۴ صوری - ذهنی - قابل مشاهده

۱۶۷. در تمام موارد به یک بیان‌های علمی اشاره شده است، به جز ..... (مافظه‌ای)

- ۱ فرضیه
- ۲ اصول
- ۳ نماد
- ۴ نظریه

۱۶۸. اولین گام در پژوهش علمی کدام است؟ (کنکاش)

- ۱ به‌کار بردن نمادها
- ۲ تدوین فرضیه
- ۳ بیان مسئله
- ۴ ارائه نظریه

۱۶۹. اگر در پاسخ به این سؤال که «گذشت زمان بر پایداری حافظه چه تأثیری دارد؟»، گفته شود: «گذشت زمان باعث تضعیف حافظه می‌شود»،

..... (کنکاش)

- ۱ توصیف پدیده صورت گرفته است.
- ۲ قانون علمی بیان شده است.
- ۳ فرضیه تدوین شده است.
- ۴ پدیده مورد نظر کنترل شده است.

۱۷۰. جمله قابل آزمون را که در پاسخ به یک سؤال مطرح می‌شود، چه می‌نامند؟ (مفهوم)

- ۱ فرضیه
- ۲ تجربه
- ۳ تحلیل
- ۴ دانش

۱۷۱. خردمندانه بودن محتوای جمله خبری که در پاسخ به یک مسئله تدوین می‌شود، به چه معنا است؟ (کنکاش)

- ۱ تبدیل جمله خبری به قانون و اصل علمی
- ۲ وجود رابطه تکاملی میان جمله خبری و مسئله
- ۳ وجود رابطه دو سویه میان جمله خبری و مسئله
- ۴ تبعیت جمله خبری از دانش و تجربه

۱۷۲. کدام عبارت به‌صورت فرضیه است؟ (سراسری - ۸۸)

- ۱ به هنگام ازدواج باید هوش فرد مقابل را در نظر گرفت.
- ۲ هوش فرزندان اول خانواده‌ها از هوش فرزندان دوم بالاتر است.
- ۳ آیا بین هوش فرزندان اول و دوم خانواده تفاوت وجود دارد؟
- ۴ چرا هوش جنبه ارثی دارد و نباید کودکان کم هوش را سرزنش کرد؟

۱۷۳. کدام عبارت به‌صورت فرضیه است؟ (سراسری - ۸۹)

- ۱ چه رابطه‌ای بین یادگیری و جنسیت وجود دارد؟
- ۲ آیا میانگین وزن دختران نسبت به پسران کم‌تر است؟
- ۳ بین دختران و پسران در خصوص یادگیری، تفاوت وجود دارد.
- ۴ به چه دلیل دختران در آزمون کلامی نمرات بهتری از پسران کسب می‌کنند؟

۱۷۴. کدام یک از بیان‌های زیر یک فرضیه تحقیقی است؟ (سراسری - ۹۰)

- ۱ چرا احترام به پدر و مادر باعث کاهش اضطراب و استرس دانش‌آموزان سنین ۶ تا ۱۸ سال می‌شود؟
- ۲ چطور می‌توان اثر منفی صداهای پیرامونی مکان مطالعه را بر روی عملکرد یادگیری و یادآوری کاهش داد؟
- ۳ مشاهده برنامه‌های ماهواره‌ای خارجی موجب افزایش دروغ‌گویی فرزندان پسر و دختر خانواده‌های شهر تهران می‌شود.
- ۴ آیا میان تحصیلات پدر و مادر در خانواده‌های اجاره‌نشین استان گیلان با پیشرفت تحصیلی دانش‌آموزان مقطع ابتدایی رابطه وجود دارد؟

۱۷۵. کدام عبارت به‌صورت فرضیه است؟ (سراسری فارغ از کشور - ۸۹)

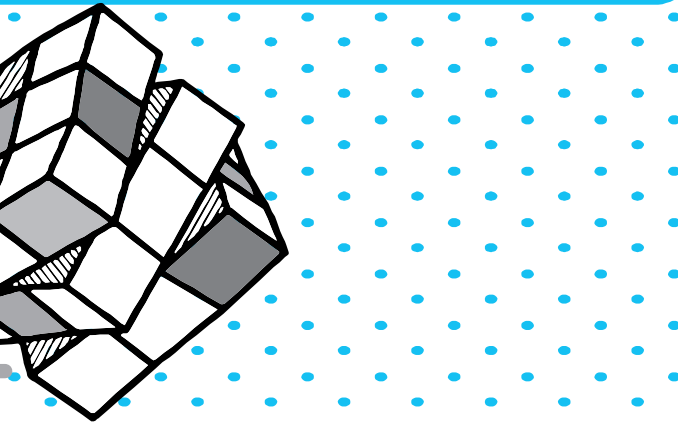
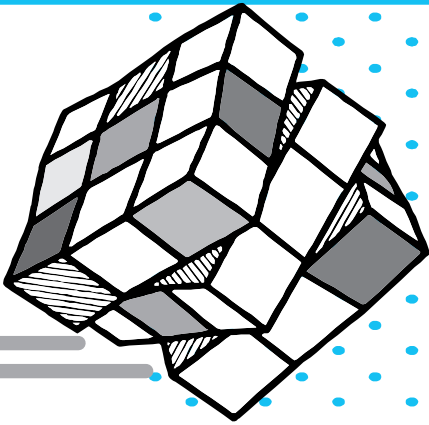
- ۱ چرا تعداد داوطلبان رشته روان‌شناسی در دانشگاه‌ها هر سال بیش‌تر از سال قبل می‌شوند؟
- ۲ به چه دلیل همه دانش‌آموزان صرف‌نظر از نوع رشته تحصیلی، رشته روان‌شناسی را دوست دارند؟
- ۳ دانش‌آموزان رشته ریاضی بهتر از دانش‌آموزان رشته علوم انسانی پاسخ صحیح می‌دهند.
- ۴ آیا دانش‌آموزان رشته علوم انسانی بهتر از دانش‌آموزان سایر رشته‌ها به سؤال‌های روان‌شناسی پاسخ صحیح می‌دهند؟

۱۷۶. کدام عبارت در ارتباط با فرضیه نادرست است؟  
 ۱) تبدیل فرضیه به قانون علمی مستلزم بررسی و تأیید تجربی آن است.  
 ۲) فرضیه، نخستین مفهوم علمی است که در تحقیقات علمی از سوی محققان مطرح می‌شود.  
 ۳) مجموعه‌ای از فرضیه‌های تأیید شده که به مجموعه‌ای از قوانین تبدیل شده‌اند، یک نظریه را شکل می‌دهند.  
 ۴) فرضیه از یک سو در پاسخ سؤال طرح می‌شود و از سوی دیگر، نتایج بررسی آن ممکن است پرسش‌هایی را به همراه داشته باشد.  
 (کنکاشی)
۱۷۷. سلسله مراتب مفاهیم مهم علمی در علوم تجربی، در کدام مورد به درستی نشان داده شده است؟  
 ۱) بیان فرضیه ← تدوین مسئله ← نظریه ← قوانین  
 ۲) بیان مسئله ← تدوین فرضیه ← قوانین ← نظریه  
 ۳) بیان فرضیه ← تدوین مسئله ← قوانین ← نظریه  
 ۴) بیان مسئله ← تدوین فرضیه ← نظریه ← قوانین  
 (کنکاشی)
۱۷۸. کدام عبارت در ارتباط با نظریه‌های علمی نادرست است؟  
 ۱) ارزیابی نظریه‌های علمی براساس میزان سودمندی و قابل استفاده بودن آنها، امکان‌پذیر است.  
 ۲) همه نظریه‌های علمی در سطوح صوری و تجربی، به یک اندازه رشد نکرده‌اند.  
 ۳) سطوح صوری در همه نظریه‌های علمی دارای پشتوانه پژوهشی قوی است.  
 ۴) روان‌شناسی علمی مانند سایر علوم، با نظریه‌های زیادی مواجه است.  
 (کنکاشی)
۱۷۹. منظور از سطح صوری و تجربی یک نظریه، به ترتیب، ..... و ..... است.  
 ۱) نحوه نگارش نظریه - پژوهش‌پذیری آن  
 ۲) چگونگی توصیف - تبیین پدیده‌های مورد بررسی  
 ۳) چگونگی تبیین - توصیف پدیده‌های مورد بررسی  
 ۴) پژوهش‌پذیری - نحوه نگارش آن  
 (مفهوم‌ی)
۱۸۰. اولین هدف یک محقق، هنگام بررسی علمی این سؤال که «بین تفکر و رفتار چه رابطه‌ای وجود دارد؟»، چیست؟  
 ۱) بررسی تکرارپذیری پدیده‌های مورد نظر  
 ۲) بررسی چرایی رابطه بین پدیده‌های مورد نظر  
 ۳) ارائه پاسخ خردمندانه به سؤال طرح شده  
 ۴) ارائه توصیف کامل از مفاهیم تفکر و رفتار  
 (مفهوم‌ی)
۱۸۱. اگر هنگام بررسی علمی این سؤال که «گذشت زمان بر پایداری حافظه چه تأثیری دارد؟»، گفته شود: «حافظه یعنی قدرت یادآوری و بازشناسی خاطرات گذشته»، .....  
 ۱) رابطه علت و معلولی مورد توجه قرار گرفته است.  
 ۲) پدیده مورد نظر به‌طور دقیق و روشن بیان شده است.  
 ۳) فرایندهای ذهنی به‌طور دقیق پیش‌بینی شده است.  
 ۴) تجربه‌پذیری پدیده روان‌شناختی مورد بررسی قرار گرفته است.  
 (مفهوم‌ی)
۱۸۲. زمانی که یک روان‌شناس در پاسخ به این سؤال که «آیا افراد باهوش در زندگی موفق‌ترند؟» به‌طور دقیق بیان می‌کند که منظور از هوش چیست و موفقیت چه نوع رفتاری است، دستیابی به کدام هدف علم روان‌شناسی تحقق یافته است؟  
 ۱) کنترل  
 ۲) تبیین  
 ۳) توصیف  
 ۴) پیش‌بینی  
 (مفهوم‌ی)
۱۸۳. کدام عبارت نادرست است؟  
 ۱) تفاوت توصیف یک روان‌شناس از پدیده روان‌شناختی با افراد عادی، ارائه توصیف علمی از سوی روان‌شناس است.  
 ۲) روان‌شناسی علمی، حوزه‌ای از علوم تجربی است و روان‌شناسان باید براساس اصول این علم عمل کنند.  
 ۳) روان‌شناسان باید تلاش کنند تا ارزش‌ها و پیش‌داوری‌های خود را در توصیف رفتار به کار گیرند.  
 ۴) روان‌شناسان تلاش می‌کنند تا در آزمایشگاه‌ها به مطالعه دقیق پدیده‌های مورد نظر بپردازند.  
 (تذیی)
۱۸۴. بررسی مهم‌ترین علل بروز یک پدیده، به کدام مورد اشاره دارد؟  
 ۱) توصیف  
 ۲) کنترل  
 ۳) پیش‌بینی  
 ۴) تبیین  
 (کنکاشی)
۱۸۵. شناسایی مهم‌ترین علت شکست تحصیلی به کدام مفهوم اشاره دارد؟  
 ۱) تبیین  
 ۲) توصیف  
 ۳) کنترل  
 ۴) پیش‌بینی  
 (سراسری - ۹۸)
۱۸۶. اگر گفته شود: «یک پژوهشگر به دنبال بیان چرایی کاهش عملکرد یادآوری است.» به کدام یک از اهداف علم اشاره شده است؟  
 ۱) پیش‌بینی  
 ۲) تبیین  
 ۳) توصیف  
 ۴) کنترل  
 (مفهوم‌ی)
۱۸۷. روان‌شناسان در کدام موقعیت می‌توانند به بیان چرایی پدیده مورد نظر بپردازند؟  
 ۱) پیش‌بینی مهم‌ترین علل بروز پدیده مورد نظر انجام شده باشد.  
 ۲) چیرستی پدیده مورد نظر به‌طور روشن و دقیق بیان شده باشد.  
 ۳) توصیف دقیق و روشنی از چرایی پدیده مورد نظر صورت گرفته باشد.  
 ۴) عوامل تأثیرگذار بر بروز پدیده مورد نظر، با استفاده از روش علمی کنترل شده باشد.  
 (کنکاشی)
۱۸۸. در کدام یک از موارد، موضوع مورد نظر تبیین شده است؟  
 ۱) استاد، معلمی است که در مؤسسات آموزش عالی به تحقیق و تدریس اشتغال دارد.  
 ۲) پرخاشگری، رفتاری است که هدف آن صدمه زدن به خود یا دیگران باشد.  
 ۳) شکل ظاهری یک کتاب در ایجاد علاقه و تأثیر آن در یادگیری نقش دارد.  
 ۴) فرد باهوش، کسی است که توانایی سازگار شدن با محیط خود را دارد.  
 (مفهوم‌ی)

۱۹۸۹. بیان «چرایی» و «چیستی» یک پدیده، به ترتیب به کدام یک از اهداف روان‌شناسی علمی اشاره دارد؟  
 ۱) تبیین - پیش‌بینی ۲) تبیین - توصیف ۳) پیش‌بینی - توصیف ۴) توصیف - تبیین (مافظه‌ای)
۱۹۹۰. جمله «روش خرد کردن مسئله، مهارت حل مسئله را افزایش می‌دهد»، بیانگر چیست؟  
 ۱) بیان نظریه علمی در جهت حل مسئله ۲) توصیف افزایش مهارت حل مسئله  
 ۳) کنترل افزایش مهارت حل مسئله ۴) پیش‌بینی افزایش مهارت حل مسئله (مفهوم)
۱۹۹۱. در صورتی که شیوه‌های مقابله با فشار روانی به کارگران یک کارخانه آموزش داده شود تا احتمال ابتلای آنها به افسردگی کاهش یابد، دستیابی به کدام مورد محقق شده است؟  
 ۱) تبیین ۲) توصیف ۳) کنترل ۴) بیان فرضیه (مفهوم)
۱۹۹۲. یکی از اهداف فعالیت علمی، پیش‌بینی پدیده مورد نظر است. دست‌یابی به این هدف در صورتی آسان خواهد بود که:  
 ۱) پدیده مورد نظر به طور دقیق کنترل شده باشد.  
 ۲) چیستی و چرایی پدیده مورد نظر به طور دقیق بیان شده باشد.  
 ۳) تجربه‌پذیری روش علمی در حداکثر آن، مورد توجه قرار گرفته باشد.  
 ۴) وجود رابطه علت و معلولی بین پدیده‌های مورد بررسی اثبات شده باشد. (کنکاش)
۱۹۹۳. پیش‌بینی کدام مورد دشوارتر است؟  
 ۱) پیش‌بینی تولید اکسیژن در اثر حرارت دادن به کلرات پتاسیم و دی‌اکسید منگنز  
 ۲) پیش‌بینی چگونگی جلوگیری از ابتلای انسان به بیماری مالاریا با ایجاد تغییر در محیط  
 ۳) پیش‌بینی تأثیر شکل ظاهری کتاب‌های درسی در ایجاد علاقه و میزان یادگیری در دانش‌آموزان  
 ۴) پیش‌بینی انبساط گاز هیدروژن در دمای بین ۲۰ تا ۴۰ درجه سانتی‌گراد، در صورت ثابت ماندن فشار گاز (مفهوم)
۱۹۹۴. پیش‌بینی و کنترل کدام یک، آسانتر است؟  
 ۱) پیشرفت تحصیلی ۲) بروز اضطراب ۳) نحوه استدلال ۴) افزایش میزان کلسترول (مفهوم)
۱۹۹۵. علت دشوار بودن تبیین و پیش‌بینی پدیده‌های روان‌شناختی در مقایسه با پدیده‌های مورد بررسی در سایر علوم تجربی چیست؟  
 ۱) پژوهش‌پذیری پدیده‌های مورد بررسی در روان‌شناسی  
 ۲) وجود تعداد زیادی از عوامل تأثیرگذار بر پدیده‌های روان‌شناختی  
 ۳) عدم به کارگیری روش‌های دقیق و عینی در بیان یافته‌های روان‌شناسی  
 ۴) عدم امکان جست‌وجوی منظم برای بررسی علل بروز پدیده‌های روان‌شناختی (کنکاش)
۱۹۹۶. شناخت پدیده‌ها از طریق مراجعه به آیات الهی، بیانگر استفاده از کدام منبع کسب شناخت است؟  
 ۱) روش‌های عینی ۲) روش‌های مبتنی بر منطق  
 ۳) روش‌های مبتنی بر سیر و سلوک ۴) نظر صاحب‌نظران و مقام صلاحیت‌دار (مفهوم)
۱۹۹۷. «فیلسوفان»، «دانشمندان علوم تجربی»، «عرفا» و «اندیشمندان اسلامی»، به ترتیب از کدام منابع برای کسب شناخت بهره می‌برند؟  
 ۱) استدلال‌های منطقی - روش علمی - دلایل فلسفی - آیات الهی و درک درونی  
 ۲) دلایل فلسفی - روش علمی - استدلال‌های منطقی - آیات الهی و درک درونی  
 ۳) درک درونی - روش عینی - استدلال‌های منطقی - صاحب‌نظران و مقام صلاحیت‌دار  
 ۴) استدلال‌های منطقی - روش عینی - درک درونی - صاحب‌نظران و مقام صلاحیت‌دار (ترکیبی)
۱۹۹۸. بسیاری از دانشمندان علوم تجربی، در مورد اعتبار سایر منابع کسب شناخت، باید بگویند: .....؛ درحالی که می‌گویند .....  
 ۱) نمی‌دانم - هست ۲) هست - نمی‌دانم ۳) نمی‌دانم - نیست ۴) نیست - نمی‌دانم (کنکاش)
۱۹۹۹. بسیاری از دانشمندان علوم تجربی، .....  
 ۱) بیش از حد به یافته‌های خود اعتماد دارند اما یافته‌های علوم دیگر را نیز معتبر می‌دانند.  
 ۲) یافته‌های خود را زمانی که در کنار یافته‌های سایر علوم مطرح می‌شود، معتبر می‌دانند.  
 ۳) نسبت به یافته‌های سایر علوم و یافته‌های خود، با دیده تردید نگاه می‌کنند.  
 ۴) بر درست بودن روش خود و انکار روش دیگران اصرار می‌ورزند. (مافظه‌ای)
۲۰۰۰. هدفمندی روش علمی معلول کدام عامل است؟  
 ۱) تبعیت از قواعد مشخص ۲) در جست‌وجو چیزی بودن  
 ۳) تکرار یافته‌های علمی ۴) حرکت کردن در مسیر شخصی (مافظه‌ای)
۲۰۰۱. هدف دانشمندان علوم تجربی در به کارگیری روش علمی چیست؟  
 ۱) خلق موقعیت ناشناخته ۲) تأکید بر یافته‌های علمی ۳) طرح مسئله ۴) ابهام‌زدایی و روشن‌سازی (کنکاش)
۲۰۰۲. تسهیل اندازه‌گیری افسردگی، پیامد کدام یک از موارد است؟  
 ۱) تکرارپذیری ۲) تبیین ۳) پیش‌بینی ۴) تعریف عملیاتی (مفهوم)

۲۰۳. کدام گزینه بیانگر تعریف عملیاتی است؟ (سراسری - ۹۶)
- ۱ عملکرد ریاضی با توانایی دانش‌آموز در درس ریاضی مشخص می‌شود.
  - ۲ با دستیابی به هدف‌های درس، می‌توان گفت که فرد ریاضی را یاد گرفته است.
  - ۳ با نگرش دانش‌آموز به درس ریاضی می‌توان به توانایی او در درس ریاضی پی برد.
  - ۴ عملکرد ریاضی با نمره‌ای که دانش‌آموز از امتحان به دست می‌آورد، مشخص می‌شود.
۲۰۴. کدام عبارت تعریف عملیاتی هوش است؟ (سراسری - ۹۳)
- ۱ ظرفیت فرد برای کسب اطلاعات و یادگیری است.
  - ۲ قدرت یادگیری و توانایی تجزیه و تحلیل فرآیندهای شناختی است.
  - ۳ توانایی فرد است که حدود ۸۰ درصد آن تحت تأثیر وراثت است.
  - ۴ متغیری است که توسط آزمون ریون اندازه‌گیری می‌شود.
۲۰۵. تعریف عملیاتی کدام مورد آسان‌تر از سایر موارد است؟ (مفهومی)
- ۱ کورتیزول
  - ۲ استرس
  - ۳ پذیرش اجتماعی
  - ۴ افسردگی
۲۰۶. کدام مفهوم در ارتباط با متغیر، نادرست است؟ (کنکاشی)
- ۱ تسهیل‌کننده اندازه‌گیری است.
  - ۲ شامل مقادیر مختلف است.
  - ۳ قابل اندازه‌گیری است.
  - ۴ متضاد ثابت است.
۲۰۷. «دستیابی به نتایج مشابه در آزمایش‌های مکرر» بیانگر چیست؟ (کنکاشی)
- ۱ کنترل
  - ۲ تکرارپذیری
  - ۳ تعریف عملیاتی
  - ۴ پیش‌بینی
۲۰۸. ناتوانی علم در پاسخ‌گویی به همه پرسش‌های بشر امروز ناشی از چیست؟ (کنکاشی)
- ۱ عدم طرح مفاهیم قابل بررسی با استفاده از روش علمی
  - ۲ پیچیدگی انسان و نگاه خاص روان‌شناسان مختلف به انسان
  - ۳ رعایت مسائل اخلاقی و پیچیدگی پژوهش‌های مربوط به انسان
  - ۴ استفاده از روش‌های منحصر به فرد در حل مسائل مربوط به انسان
۲۰۹. تعاریف متفاوت روان‌شناسان از روان‌شناسی ناشی از ..... و ..... است. (کنکاشی)
- ۱ نگاه متفاوت روان‌شناسان مختلف به جهان هستی - پیچیدگی انسان و عدم تغییر اطلاعات
  - ۲ گذشت زمان و پیشرفت دانش - نگاه متفاوت روان‌شناسان مختلف به جهان هستی
  - ۳ افزایش فهم دقیق‌تر ما نسبت به جهان هستی - تغییر اطلاعات نسبت به پدیده‌ها
  - ۴ پیچیدگی انسان و تغییر اطلاعات - افزایش فهم دقیق ما نسبت به جهان هستی
۲۱۰. به مطالعه علمی رفتار و شناخت، چه می‌گویند؟ (مافظه‌ای)
- ۱ فرضیه علمی
  - ۲ نظریه
  - ۳ روان‌شناسی
  - ۴ روش علمی
۲۱۱. منظور از شناخت و رفتار، به ترتیب، رفتارهای ..... و ..... است. (کنکاشی)
- ۱ قابل مشاهده مستقیم - قابل مشاهده غیرمستقیم
  - ۲ قابل مشاهده مستقیم - قابل مشاهده غیرمستقیم
  - ۳ قابل مشاهده غیرمستقیم - قابل مشاهده غیرمستقیم
  - ۴ قابل مشاهده غیرمستقیم - قابل مشاهده مستقیم
۲۱۲. کدام یک از موارد، به رفتارهای قابل مشاهده مستقیم اشاره ندارد؟ (مفهومی)
- ۱ خندیدن
  - ۲ پرواز پرندگان
  - ۳ تصمیم‌گیری
  - ۴ نوشتن
۲۱۳. کدام یک از موارد به طور مستقیم قابل مشاهده است؟ (مفهومی)
- ۱ توجه کردن به صدایی که از پشت سر می‌شنویم.
  - ۲ نگاه کردن به تویی که به طرف ما در حال حرکت است.
  - ۳ تشخیص فاصله تویی که با سرعت به سمت ما حرکت می‌کند.
  - ۴ تفسیر اطلاعات دریافت شده از منبع تویی که به طرف ما رها شده است.
۲۱۴. در کدام عبارت به رفتار قابل مشاهده مستقیم اشاره شده است؟ (مفهومی)
- ۱ تصاویر زیبای معابر شهری، احساس خوشایندی در شهروندان ایجاد می‌کند.
  - ۲ فاطمه با نگاه کردن به آینده، به رشته تحصیلی دانشگاهی‌اش می‌اندیشد.
  - ۳ حسین خاطراتی را که با دوستانش دارد، بازایی می‌کند.
  - ۴ کودکان حرکت مادران را با چشم ردیابی می‌کنند.
۲۱۵. کدام عبارت بیانگر مفهوم ادراک است؟ (سراسری - ۹۸)
- ۱ حل مسئله و تصمیم‌گیری
  - ۲ تحریک گیرنده‌های حسی
  - ۳ فرایند بازنمایی اطلاعات
  - ۴ فرایند تفسیر محرک‌های انتخابی

ياسخنامه



۱. درست
۲. درست
۳. درست
۴. نادرست (پژوهش با طرح مسئله آغاز می‌شود، نه با پاسخ به آن)
۵. نادرست
۶. نادرست (همه علوم با نظریه‌ها سروکار دارند).
۷. درست
۸. نادرست
۹. نادرست (سعی می‌کنند تحت تأثیر پیش‌داوری قرار نگیرند؛ نه اینکه هیچ‌گاه قرار نمی‌گیرند).
۱۰. نادرست (سعی می‌شود که مهم‌ترین عامل بررسی شود؛ نه همه عوامل مؤثر)
۱۱. نادرست (مهم‌ترین علت دشوار بودن تبیین پدیده‌های روان‌شناختی، تأثیر عوامل متعدد بر پدیده‌های روان‌شناختی است).
۱۲. درست
۱۳. دقیق - معتبر
۱۴. پدیده‌های طبیعی
۱۵. بیان‌های علمی
۱۶. طرح مسئله
۱۷. فرضیه
۱۸. قوانین علمی
۱۹. ظاهری - تجربی
۲۰. تجربی
۲۱. توصیف
۲۲. مهم‌ترین
۲۳. زیادی
۲۴. توصیف - تبیین
۲۵. الف ← ۴ / ب ← ۱ / پ ← ۶ / ت ← ۲ / ث ← ۵
۲۶. فرضیه
۲۷. دانش و تجربه
۲۸. تأیید تجربی فرضیه
۲۹. رابطه سلسله‌مراتبی
۳۰. نظریه
۳۱. ظاهری - تجربی
۳۲. با دو روش که عبارت‌اند از : (۱) تطابق پاسخ‌ها با واقعیت‌های تأیید شده علم روان‌شناسی و (۲) بررسی آنها با استفاده از روش علمی.
۳۳. باید پاسخ ارائه شده را با روش علمی مورد بررسی قرار دهیم.
۳۴. پاسخ‌های عامیانه می‌دهند و به تدریج دیدگاه شخصی خود را باور کرده و تبعیت دیگران را می‌طلبند.
۳۵. ۱- مسئله؛ ۲- فرضیه؛ ۳- قانون یا اصل؛ ۴- نظریه
۳۶. فرضیه، پاسخ اولیه پژوهشگران به مسئله علمی است که به صورت خردمندانه طرح می‌شود.
۳۷. به این معنا است که مبتنی بر دانش و تجربه است.
۳۸. فرضیه‌ها می‌توانند در ضمن اینکه در پاسخ به یک سؤال می‌آیند، موجب طرح سؤال‌های دیگر نیز بشوند.
۳۹. در نتیجه قرار گرفتن اصول حافظه در کنار هم
۴۰. ساختار ظاهری و نحوه نگارش یک نظریه است.
۴۱. زیرا ساختار ظاهری برخی از نظریه‌ها در زمان ارائه، قابل بررسی تجربی نیست.
۴۲. (۱) توصیف؛ (۲) تبیین؛ (۳) پیش‌بینی؛ (۴) کنترل

۴۳. روان‌شناسان برخلاف افراد عادی، در توصیف پدیده‌ها دقیق هستند و تلاش می‌کنند تحت تأثیر پیش‌داوری‌های شخصی قرار نگیرند.
۴۴. زیرا پدیده‌های روان‌شناختی تحت تأثیر علت‌های زیادی قرار دارند.
۴۵. زیرا پدیده‌های روان‌شناختی تحت تأثیر علت‌های زیادی قرار دارند که به راحتی نمی‌توان آنها را تبیین کرد.
۴۶. مستلزم روشن بودن توصیف و تبیین موضوع مورد بررسی است.
۴۷. نادرست
۴۸. نادرست
۴۹. نادرست
۵۰. درست
۵۱. نادرست
۵۲. نادرست (مواجهه دانشمندان، منظم و قاعده‌مند است).
۵۳. درست
۵۴. نادرست (ارائه تعریف عملیاتی در مورد پدیده‌های مرتبط با انسان دشوارتر از سایر پدیده‌ها است).
۵۵. نادرست
۵۶. درست
۵۷. نادرست
۵۸. درک درونی
۵۹. خردگرایانه
۶۰. علمی
۶۱. علمی
۶۲. نامعتبر
۶۳. نمی‌دانم
۶۴. فرایند
۶۵. علمی
۶۶. هدفمند
۶۷. قواعد مشخص
۶۸. علمی
۶۹. طرح مسئله
۷۰. روش علمی
۷۱. عینی - دقیق
۷۲. اندازه‌گیری
۷۳. روش علمی
۷۴. ضوابط علمی
۷۵. مورد مشاهده
۷۶. شناخت
۷۷. الف ← ۵ / ب ← ۶ / پ ← ۷ / ت ← ۱ / ث ← ۲ / ج ← ۳
۷۸. روش شهودی (شیوه‌های مبتنی بر سیر و سلوک)
۷۹. شخصی و غیر قابل تعمیم بودن
۸۰. افراد متخصص و باتجربه
۸۱. روش علمی
۸۲. عینی و تکرارپذیر بودن
۸۳. روشن‌سازی موقعیت نامعین
۸۴. روشن‌سازی موقعیت نامعین (موقعیت ناشناخته)
۸۵. تعریف عملیاتی
۸۶. تکرارپذیری
۸۷. رعایت ضوابط علمی
۸۸. پیچیدگی جهان
۸۹. گذشت زمان و پیشرفت دانش
۹۰. رفتار (فعالیت مورد مشاهده)
۹۱. رفتار و فرایندهای ذهنی



۹۲. بیش از حد به یافته‌های خود اعتماد دارند و منابع دیگر را نامعتبر می‌دانند.
۹۳. فرایند جستجوی با قاعده و نظام‌دار برای مشخص کردن یک موقعیت نامعین
۹۴. جریان رسیدن به هدف، هنگام حرکت از مبدأ به مقصد را فرایند می‌گویند.
۹۵. در روش علمی همواره به دنبال چیزی هستیم و این امر موجب هدفمندی روش علمی می‌شود.
۹۶. اقدامات انجام شده، نتیجه بخش نخواهد بود.
۹۷. به معنی تبعیت روش علمی از قواعد مشخصی است که به صورت منظم طی می‌شود.
۹۸. یک دانشمند برخلاف افراد عادی، هنگام حل مسئله، براساس مراحل قاعده‌مند حرکت می‌کند.
۹۹. تعریفی که به صورت عینی بیان می‌شود، به گونه‌ای که همه افراد با مطالعه آن برداشت یکسان یا تقریباً یکسانی از متغیر داشته باشند.
۱۰۰. منظور از تکرار پذیری این است که یافته‌های به دست آمده در یک تحقیق، توسط افراد دیگر نیز تکرار شود.
۱۰۱. زیرا روش‌های شخصی و خصوصی از ضوابط علمی پیروی نمی‌کنند؛ به همین دلیل، قابل تکرار نیستند.
۱۰۲. به دلیل پیچیده‌گی پژوهش‌های مربوط به انسان و لزوم رعایت مسائل اخلاقی در این پژوهش‌ها
۱۰۳. وجود محدودیت‌هایی که حاصل رعایت مسائل اخلاقی و پیچیدگی پژوهش‌های مربوط به انسان است.
۱۰۴. موجب تغییر اطلاعات ما می‌شود، در نتیجه فهم دقیق‌تری از پدیده‌ها خواهیم داشت.
۱۰۵. (۱) گذر زمان و پیشرفت دانش؛ (۲) زاویه نگاه دانشمندان به جهان
۱۰۶. پیچیدگی جهان هستی و بررسی پدیده‌های روان‌شناختی از زوایای خاص
۱۰۷. علم مطالعه رفتار و فرآیندهای ذهنی است.
۱۰۸. نادرست
۱۰۹. درست
۱۱۰. نادرست
۱۱۱. درست
۱۱۲. درست
۱۱۳. درست
۱۱۴. نادرست
۱۱۵. نادرست
۱۱۶. درست
۱۱۷. نادرست
۱۱۸. درست
۱۱۹. نادرست
۱۲۰. نادرست
۱۲۱. شناخت
۱۲۲. گیرنده‌های حسی
۱۲۳. احساس
۱۲۴. استنباط‌های - شناخت
۱۲۵. بازنمایی
۱۲۶. پایه - عالی
۱۲۷. مفهومی تر
۱۲۸. آزمایشگاهی
۱۲۹. مشاهده
۱۳۰. پرسش‌نامه
۱۳۱. مصاحبه ساختار یافته
۱۳۲. مصاحبه بدون ساختار
۱۳۳. آزمون‌ها
۱۳۴. آزمون‌ها
۱۳۵. آزمون‌ها
۱۳۶. الف ← ۳ / ب ← ۱ / پ ← ۵ / ت ← ۶ / ث ← ۴
۱۳۷. ادراک
۱۳۸. احساس
۱۳۹. توجه
۱۴۰. بازنمایی اطلاعات حافظه (استنباط از اطلاعات موجود در حافظه)
۱۴۱. توجه، ادراک و حافظه
۱۴۲. پردازش ادراکی
۱۴۳. پردازش مفهومی
۱۴۴. دریافت و فهم بیشتر اطلاعات
۱۴۵. حل مسئله و تصمیم‌گیری
۱۴۶. مشاهده
۱۴۷. مشاهده
۱۴۸. پرسش‌نامه (در مصاحبه نیز از خود فرد در مورد افکار و رفتار او سؤال می‌شود، با این تفاوت که پرسش‌نامه به صورت کتبی است، اما مصاحبه به صورت شفاهی است.)
۱۴۹. موقعیت مصاحبه
۱۵۰. مصاحبه ساختار یافته
۱۵۱. مصاحبه بدون ساختار
۱۵۲. مصاحبه بدون ساختار
۱۵۳. آزمون‌ها
۱۵۴. آزمون‌ها
۱۵۵. به ما کمک می‌کند تا یک یا چند محرک احساس شده را انتخاب کنیم.
۱۵۶. (۱) استدلال؛ ۲- قضاوت، (۳) حل مسئله؛ (۴) تصمیم‌گیری
۱۵۷. پردازشی است که صرفاً بر ویژگی‌های حسی مثل اندازه و شکل ظاهری متکی است.
۱۵۸. پردازشی است که علاوه بر ویژگی‌های حسی، تحت تأثیر ویژگی‌های کیفی قرار دارد.
۱۵۹. هر چه پردازش مفهومی‌تر باشد، شناخت شکل گرفته پایدارتر و کارآمدتر خواهد بود.
۱۶۰. زمانی که نتوانیم برخی از موضوعات را به صورت از پیش تعیین شده، مشاهده و یا با کمک پرسش‌نامه مطالعه کنیم.
۱۶۱. مصاحبه برخلاف گفتگوی معمولی، هدفمند و سازمان یافته است.
۱۶۲. در مصاحبه ساختار یافته امکان اخذ حجم بیشتری از اطلاعات وجود دارد.
۱۶۳. (۱) باید دقیقاً چیزی را اندازه بگیرند که برای آن ساخته شده‌اند، (۲) در دفعات متعدد اجرا باید نمره یکسان یا تقریباً یکسانی به ما بدهند.
۱۶۴. **گزینه ۴** درستی پاسخ‌های ارائه شده به پرسش‌های روان‌شناسی با استفاده از دو روش قابل بررسی است. ۱- بررسی همخوانی پاسخ‌ها با واقعیت‌های تأیید شده علمی و ۲- بررسی پاسخ‌ها با استفاده از روش علمی
۱۶۵. **گزینه ۳** روان‌شناسی، شاخه‌ای از علم تجربی است. صفحه ۱۱ کتاب درسی
۱۶۶. **گزینه ۲** منظور از علم در روان‌شناسی، علم تجربی است که از روش‌های عینی و قابل اندازه‌گیری استفاده می‌کند. صفحه ۱۲ کتاب درسی
۱۶۷. **گزینه ۳** منظور از بیان علمی، مفاهیم علمی است که نماد، جزء آن نیست. صفحه ۱۲ کتاب درسی
۱۶۸. **گزینه ۳** پژوهش با طرح مسئله آغاز می‌شود. بنابراین، اولین گام در پژوهش علمی، بیان مسئله است. صفحه ۱۲ کتاب درسی

۱۶۹. **گزینه ۳** جمله مذکور، یک فرضیه است که در پاسخ به سؤال مطرح شده است.  
..... صفحه ۱۲ و ۱۳ کتاب درسی
۱۷۰. **گزینه ۱** جمله قابل آزمون، یعنی جمله‌ای که به روش تجربی قابل بررسی است و در پاسخ به یک سؤال مطرح می‌شود ← فرضیه است.  
..... صفحه ۱۲ و ۱۳ کتاب درسی
۱۷۱. **گزینه ۴** خردمندانه بودن جمله خبری مطرح شده در پاسخ به یک سؤال، (یعنی خردمندانه بودن فرضیه) به معنای این است که بر اساس دانش و تجربه است.  
..... صفحه ۱۲ کتاب درسی
۱۷۲. **گزینه ۲** گزینه «۱» نادرست است؛ زیرا بایدها و نبایدها در اخلاق مطرح است؛ نه در روان‌شناسی. گزینه‌های «۳» و «۴» نیز نادرست هستند؛ زیرا به شکل سؤال مطرح شده‌اند.  
..... صفحه ۱۲ و ۱۳ کتاب درسی
۱۷۳. **گزینه ۳** گزینه‌های «۱»، «۲» و «۴» به شکل سؤال مطرح شده‌اند؛ نه فرضیه.  
..... صفحه ۱۲ و ۱۳ کتاب درسی
۱۷۴. **گزینه ۳** گزینه‌های «۱»، «۲» و «۴» به صورت سؤال مطرح شده‌اند؛ پس به عنوان فرضیه قابل پذیرش نیستند.  
..... صفحه ۱۲ و ۱۳ کتاب درسی
۱۷۵. **گزینه ۳** گزینه‌های «۱»، «۲» و «۴» به صورت سؤال مطرح شده‌اند؛ پس نمی‌توانیم آنها را به عنوان فرضیه بپذیریم.  
..... صفحه ۱۲ و ۱۳ کتاب درسی
۱۷۶. **گزینه ۲** نخستین قضیه علمی که در تحقیقات علمی مطرح می‌شود، مسئله است، نه فرضیه.  
..... صفحه ۱۲ و ۱۳ کتاب درسی
۱۷۷. **گزینه ۲** بیان‌های علمی مهم در علوم تجربی، به‌ترتیب عبارت است از: بیان مسئله ← تدوین فرضیه ← قوانین ← نظریه  
..... صفحه ۱۲ و ۱۳ کتاب درسی
۱۷۸. **گزینه ۳** در گزینه «۳» به جای فعل «است» باید فعل «نیست» به کار می‌رفت.  
..... صفحه ۱۳ کتاب درسی
۱۷۹. **گزینه ۱** سطح ظاهری یا صوری نظریه ← ساختار شکلی و نحوه نگارش نظریه  
سطح تجربی نظریه ← تجربه‌پذیری و پژوهش‌پذیری نظریه  
..... صفحه ۱۳ کتاب درسی
۱۸۰. **گزینه ۴** اولین هدف در بررسی‌های علمی ← توصیف دقیق پدیده‌های مورد مطالعه  
..... صفحه ۱۴ کتاب درسی
۱۸۱. **گزینه ۲** حافظه در جمله مذکور، توصیف شده؛ یعنی مفهوم حافظه به‌طور روشن بیان شده است.  
..... صفحه ۱۴ و ۱۵ کتاب درسی
۱۸۲. **گزینه ۳** در متن سؤال به بیان دقیق از هوش و موفقیت، یعنی بیان دقیق از پدیده‌های مورد بررسی اشاره شده است. بیان دقیق و روشن پدیده‌ها به معنی توصیف پدیده‌ها است.  
..... صفحه ۱۴ کتاب درسی
۱۸۳. **گزینه ۳** گزینه «۳» نادرست است، چون به جای فعل «به‌کار نگیرند»، گفته شده، «به‌کار بگیرند».  
..... صفحه ۱۴ و ۱۷ کتاب درسی
۱۸۴. **گزینه ۴** بررسی مهم‌ترین علل بروز یک پدیده، به تبیین آن پدیده اشاره دارد.  
..... صفحه ۱۴ کتاب درسی

۱۸۵. **گزینه ۱** شناسایی مهم‌ترین علت یک پدیده، به تبیین آن اشاره دارد.  
..... صفحه ۱۴ کتاب درسی
۱۸۶. **گزینه ۲** بیان چرایی پدیده‌ها ← تبیین پدیده‌ها  
..... صفحه ۱۴ کتاب درسی
۱۸۷. **گزینه ۲** ما می‌دانیم برای اینکه بتوانیم، پدیده‌ای را تبیین کنیم، ابتدا باید آن را توصیف کرده باشیم؛ یعنی در این سؤال، پاسخی درست است که به توصیف اشاره دارد. پیش‌بینی و کنترل پدیده‌ها پس از تبیین آنها صورت می‌گیرد؛ پس گزینه‌های «۱» و «۴» نادرست هستند. آیا پاسخ صحیح این سؤال گزینه «۳» است؟ پاسخ منفی است، زیرا چرایی پدیده توصیف نمی‌شود؛ بلکه مورد بررسی قرار می‌گیرد. اما منظور از بیان روشن و دقیق چیستی پدیده که در گزینه «۲» به آن اشاره شده است، همان توصیف است.  
..... صفحه ۱۴ و ۱۵ کتاب درسی
۱۸۸. **گزینه ۳** در گزینه‌های «۱»، «۲» و «۴»، به توصیف استاد، رفتار پرخاشگری و فرد باهوش پرداخته شده است. اما در گزینه «۳»، تأثیر ظاهر کتاب در ایجاد علاقه و یادگیری، تبیین شده است.  
..... صفحه ۱۴ و ۱۵ کتاب درسی
۱۸۹. **گزینه ۲** چرایی ← تبیین / چیستی ← توصیف  
..... صفحه ۱۴ کتاب درسی
۱۹۰. **گزینه ۴** جمله مذکور بیانگر پیش‌بینی افزایش مهارت حل مسئله است.  
..... صفحه ۱۴ و ۱۵ کتاب درسی
۱۹۱. **گزینه ۳** با آموزش شیوه‌های مقابله با فشار روانی، تغییر ایجاد شده تا پیامد خاص، یعنی کاهش احتمال ابتلا به افسردگی ایجاد شود؛ پس دستیابی به هدف کنترل محقق شده است.  
..... صفحه ۱۴ و ۱۵ کتاب درسی
۱۹۲. **گزینه ۲** برای پاسخ‌گویی به این پرسش، گزینه‌های آن را بررسی می‌کنیم. گزینه «۱» نادرست است؛ چون کنترل پدیده، پیش از پیش‌بینی صورت نمی‌گیرد. ما می‌دانیم که پیش‌بینی و کنترل در صورتی آسان خواهد بود که توصیف و تبیین پدیده مورد بررسی دقیق و روشن باشد. پس گزینه «۲» درست است. گزینه «۳» به متن سؤال ارتباط ندارد. گزینه «۴» نادرست است؛ چون علم به دنبال اثبات چیزی نیست؛ بلکه تنها به بررسی روابط بین پدیده‌ها می‌پردازد و به دنبال تأیید یا رد این روابط است.  
..... صفحه ۱۴ و ۱۵ کتاب درسی
۱۹۳. **گزینه ۳** پدیده‌های مورد مطالعه در گزینه‌های «۱»، «۲» و «۴» در علوم غیر از روان‌شناسی مورد بررسی قرار می‌گیرند که تحت تأثیر دلایل مشخصی قرار دارند. میزان یادگیری اما پدیده روان‌شناختی است که به غیر از شکل ظاهری کتاب، عوامل متعدد دیگری نیز بر آن تأثیر می‌گذارند؛ به همین دلیل، تبیین آن دشوار است و این امر، پیش‌بینی آن را دشوار می‌سازد.  
..... صفحه ۱۵ کتاب درسی
۱۹۴. **گزینه ۴** در گزینه‌های «۱»، «۲» و «۳» به پدیده‌های روان‌شناختی اشاره شده است که پیش‌بینی آنها دشوارتر از پدیده‌های مورد بررسی در سایر علوم تجربی است.  
..... صفحه ۱۵ کتاب درسی
۱۹۵. **گزینه ۲** بسیاری از پدیده‌های روان‌شناختی تابع علت‌های زیادی هستند، بنابراین تبیین آنها دشوار است و این موضوع، پیش‌بینی و کنترل آنها را دشوارتر می‌سازد.  
..... صفحه ۱۴ کتاب درسی
۱۹۶. **گزینه ۴** مراجعه به آیات الهی و سیره نبوی برای کسب شناخت، بیانگر استفاده از نظر صاحب‌نظران و مقام صلاحیت‌دار است.  
..... صفحه ۱۵ و ۱۶ کتاب درسی