



روان‌شناسی: تعریف و روش مورد مطالعه

مقدمه:

در سال‌های گذشته تو کتابای تفکر و پژوهش پایه ششم ابتدایی، تفکر و سبک زندگی پایه‌های هفتم و هشتم دوره اول متوسطه و تفکر و سواد رسانه‌ای دوره دوم متوسطه با ما هم‌پیم مرتبط با علم روان‌شناسی آشنا شدی و می‌خواهیم در این کتاب مطالعه فواید کرد خیلی متفاوت!

- قبل از شروع فصل و تعریف علم روان‌شناسی به طرح چند پرسش که پاسخ به آن‌ها در قلمرو علم روان‌شناسی می‌گنجد، می‌پردازیم:
- ۱ چرا به هنگام مطالعه مدام حواسمان پرت می‌شود؟
- ۲ چرا مطالعه با فاصله زمانی، بهتر از مطالعه بدون فاصله زمانی است؟
- ۳ عوامل مؤثر بر فراموشی چه چیزهایی هستند؟
- ۴ چرا یک فرد وقتی که در جمع قرار می‌گیرد، متفاوت از سایر موقعیت‌ها عمل می‌کند؟
- ۵ افرادی که جراحی زیبایی مکرر و بدون دلیل موجه انجام می‌دهند، در زیبایی بدنشان مشکل دارند یا تصور نادرستی از زیبایی دارند؟
- ۶ تماشای برنامه‌های خشونت‌آمیز رسانه‌ها چه تأثیری بر پر خاشگری کودکان دارد؟

فعالیت



قرص کنین در یک همایش علمی هزار نفر از باتجربه‌ترین پراحان مغز و اعصاب دنیا، قصد گزینش ده نفر از بهترین پراحان رو دارند. در این همایش هر یک از آن‌ها تئوریهات و دانش خودشون رو به دیگر همکاران عرضه می‌کنن. در نهایت بعد از مباحثه و مناظره فراوان، ده نفر برتر انتخاب می‌شن. آله از این ده نفر دلایل موفقیت اون‌ها رو پرسیم به نظر تون به چه میزان فقط به دانش پزشکی خودشون اشاره می‌کنن؟ به عبارت دیگه آیا برتری و پیشرفت اون‌ها فقط به دانش تخصصی اون‌ها مربوط می‌شه؟

قطعاً پاسخ به این پرسش‌ها منقیه! به طور قطع عوامل دیگه‌ای مثل چگونگی مطالعه، سبک

یادگیری، میل به پیشرفت، ویژگی‌های شخصیتی، قدرت اراده و سخت‌کوشی، سبک تربیتی والدین، نظم در امور، علاقه به کار و ده‌ها موضوع دیگه در برتر شدن در جراحی مغز و اعصاب مؤثر بوده.

- در علم روان‌شناسی پاسخ دقیق به این پرسش‌ها دغدغه روان‌شناسان است.
- هر فردی ممکنه بتونه به این سوالا جواب بده ولی پاسخ‌هایی ارزشمند که دقیق و معتبر باشن.
- برای این‌که بدونیم پاسخ‌ها درست هستن یا نه باید اونا رو با واقعیت‌های تأییدشده علم روان‌شناسی مطابقت بدیم، آگه هم‌پونی نداشت ← اون پاسخ مورد پذیرش نیست.
- فالا آگه با پاسخی مواجه شدیم که دانشی در آن وجود نداشت چه کار باید بکنیم؟! ← باید اون پاسخ رو با روش‌های علمی قابل بررسی، ارزیابی کنیم تا صحت آن تأیید شود.
- جمع‌بندی: روان‌شناسی با گستره زیادی از پرسش‌ها مواجهه است که پاسخ‌گویی به آن‌ها دانش و پژوهش‌های روزافزونی را می‌طلبد.
- افراد غیرمتخصص به پرسش‌ها، پاسخ‌های عامیانه می‌دهند و به تدریج دیدگاه شخصی خود را باور کرده، تبعیت دیگران را می‌طلبند.

علم چیست؟

- در روان‌شناسی منظور از علم، علم تجربی است.
- از روش‌ها و ابزارهای دقیق و قابل اندازه‌گیری استفاده می‌کنند.
- در علوم تجربی با کمک مشاهده و سایر روش‌های عینی نمادهایی مثل واژگان و اعداد با قضایا (فرضیه، نظریه و ...) مطابقت داده می‌شوند.
- علوم با نمادها سروکار دارند.
- نماد: هر چیزی است که جایگزین چیز دیگری می‌شود.

مثال:

مفهوم «کتاب» یک نماد، شما به پای این‌که به ویژگی‌های کتاب مثل شکل، اندازه، رنگ، ماهیت و ... اشاره کنید، به کمک واژه «کتاب» منظور خودتون رو می‌رسونین.

گزاره

- گزاره: به یک بیان علمی اشاره دارد.
- برخی گزاره‌ها در تعریف علم تجربی اهمیت زیادی دارند؛ مثل: مسئله، فرضیه و نظریه.

فرضیه

- تعریف: جمله‌ای خبری است که به صورت خردمندانه‌ای در پاسخ به سؤال طرح می‌شود.
- خردمندانه بودن: یعنی مبتنی بر دانش و تجربه است و نه براساس شانس و تصادف.
- رابطه بین مسئله و فرضیه، دوسویه است؛ یعنی فرضیه می‌تواند از یک سو در پاسخ سؤال بیاید و از سویی دیگر نتایج بررسی آن ممکن است پرسش‌هایی را به دنبال داشته باشد.
- فرضیه در صورت تأیید به قانون یا اصل تبدیل می‌شود.
- روند تکاملی گزاره‌ها به این صورت است:

سلسله‌مراتب گزاره‌های علمی



مثال:

۱) گذشت زمان بر پایداری حافظه چه تأثیری دارد؟

همه ما می‌دونیم که وقتی مطلبی وارد حافظه می‌شه با گذشت زمان و در صورت عدم استفاده، دوام اون مطلب کم‌رنگ می‌شه؛ بنابراین پاسخ خردمندانه به این سؤال اینه که: گذشت زمان باعث تضعیف حافظه می‌شود. این بیان فرضیه‌ی ما داره.

۲) علت قطع برق چیست؟

پریدن فیوز، اشغال در کابل برق یا قطعی برق از شرکت توزیع نیرو

- تمام این حدسیات فرضیه‌هایی هستند که برای قطعی برق مطرح می‌شوند. احتمال تأیید فرضیه‌ها بیشتر از عدم تأیید آن‌ها است.
- با این حال همه فرضیه‌ها باید به درستی بررسی شوند.
- یکی از روش‌های بررسی فرضیه‌ها ← روش علمی است.

نظریه

تعریف: مجموعه‌ای از قوانین علمی، یک نظریه را شکل می‌دهند. همهٔ علوم با نظریه‌ها سروکار دارند. در روان‌شناسی نیز نظریه‌های زیادی وجود دارد. برای مثال مفهوم «یادگیری» و چگونگی آن با نظریه‌های متعددی تبیین می‌شود. نظریه‌های علمی را براساس سودمندی و کاربردپذیری آنها می‌سنجیم.

نظریه‌ها دارای دو سطح هستند

- ۱. صوری
- ۲. تجربی

سطح صوری: ساختار ظاهری و نحوهٔ نگارش آن است و سطح تجربی: قابل تجربه‌پذیری و پژوهش‌پذیری آن است. همهٔ نظریه‌های علمی در سطوح صوری و تجربی به یک اندازه رشد نکردند؛ زیرا ساختار صوری برخی نظریه‌ها در زمان ارائه، قابل بررسی تجربی نیست. این موضوع در همهٔ علوم مشهود است؛ همان‌طور که در روان‌شناسی هم برخی نظریه‌ها پشتوانهٔ تجربی قوی ندارند.

علوم تجربی چه هدف‌هایی را دنبال می‌کند؟

اهداف علم روان‌شناسی همانند اهداف سایر علوم تجربی عبارت‌اند از:



۱. توصیف

۲. تبیین

۳. پیش‌بینی

۴. کنترل موضوع مورد پژوهش

جدول شماره ۱-۱: اهداف علم روان‌شناسی

<p>• بیان دقیق و روشن مفهوم موردنظر است.</p> <p>• به «چیستی» مربوط می‌شود.</p> <p>• توصیف پدیده‌ها، بین افراد عادی و روان‌شناسان متفاوت است.</p> <p>• روان‌شناسان در توصیف پدیدهٔ مورد مطالعه، دقیق‌اند و سعی می‌کنند تحت تأثیر پیش‌داوری شخصی قرار نگیرند.</p> <p>در توصیف پدیده‌هایی مثل «حافظه»، «چرم»، «هوش» باید بیان دقیق و روشنی به کار ببریم.</p> <p>مثال: آیا سلطوری می‌تونه معادل حافظه باشه؟ یعنی کسی که سلطور فوبیه آریا حافظهٔ فوبی هم داره؟ یا در توصیف «چرم» باید فرق اون با «وزن» و ... مشخص شه و در توصیف هوش باید بگیم که آیا با پیشگرم معادله؟ یعنی هرکسی سلت‌کوش تره باهوش تره؟</p>	<p>توصیف</p>
<p>• بیان «چرایی» پدیده است.</p> <p>• در روان‌شناسی تجربی سعی می‌شود، مهم‌ترین علل بروز یک پدیده مطالعه شود.</p> <p>• بسیاری از پدیده‌های روان‌شناسی تابع علت‌های زیادی هستند.</p> <p>• بنابراین در بین کلیهٔ علوم تجربی، روان‌شناسی در مقایسه با سایر علوم تجربی در توصیف به خصوص تبیین پدیدهٔ مورد مطالعه دشواری‌های زیادی دارد؛ چرا که پدیده‌های مورد مطالعه در آن تحت تأثیر علت‌های زیادی هستند.</p>	<p>تبیین</p>
<p>• هدف نهایی همهٔ علوم تجربی پیش‌بینی و کنترل است.</p> <p>• پیش‌بینی و کنترل در علم روان‌شناسی مانند سایر علوم، سهل و روان نیست.</p> <p>• موفقیت در پیش‌بینی و کنترل به چگونگی توصیف و تبیین پدیدهٔ مورد مطالعه بستگی دارد.</p> <p>• پدیدهٔ مورد مطالعه هر چه توصیف و تبیین روشن‌تری داشته باشد، پیش‌بینی و کنترل آن آسان‌تر خواهد بود.</p> <p>مثال: در علم فیزیک، پیش‌بینی انبساط فلز به وسیلهٔ گرما امر دشواری نیست، در حالی که پیش‌بینی انگیزهٔ پیشرفت به مراتب دشوارتره، چون تحت تأثیر عوامل متعددی قرار داره که به راحتی نمی‌توان اون‌ها رو تبیین کرد.</p>	<p>پیش‌بینی و کنترل</p>

فعالیت

فعالیت ۱: به این دو جمله توجه کرده و بگویید کدام توصیف و کدام تبیین است؟ چرا؟

• حافظه یعنی قدرت یادآوری و بازشناسی خاطرات گذشته

این جمله توصیف حافظه است؛ چون که به «چیستی» این پدیده پرداخته است و می‌گوید حافظه چیست.

• تکرار به موقع خاطرات موجب تحکیم حافظه می‌شود.

این جمله به تبیین موضوع «تحکیم حافظه» اشاره دارد؛ چون به «چرایی» تحکیم حافظه با تکرار خاطرات اشاره کرده است. به عبارت دیگر وقتی بگوییم چرا حافظه تحکیم می‌شود، در جواب می‌گوییم با «تکرار خاطرات» حافظه تحکیم می‌شود.

فعالیت ۲: به مثال‌های زیر توجه کنید. تبیین کدام یک آسان‌تر است؟ چرا؟

۱) گرما باعث انبساط فلز می‌شود.

۲) امید به آینده انگیزه پیشرفت را افزایش می‌دهد.

قطعاً مثال (۱) را چون پدیده‌ای مربوط به علم فیزیک است و تحت تأثیر عوامل مختلفی قرار ندارد به راحتی می‌توان تبیین کرد و گفت با حرارت‌دادن، فلزات منبسط می‌شوند، ولی مثال (۲) که پدیده‌ای مربوط به علم روان‌شناسی است به راحتی قابل تبیین نیست؛ چرا که انگیزه پیشرفت در زندگی تحت تأثیر عوامل مختلفی قرار دارد و صرفاً نمی‌توان یک عامل مثلاً امید به آینده را در آن مؤثر دانست.

منابع کسب شناخت

• انسان‌ها برای پاسخ به یک سؤال و برای کسب اطلاع و شناخت از منابع گوناگونی استفاده می‌کنند.

مثال:

فرض کنید از چهار نفر می‌پرسیم که آیا جهان نظم دارد؟ این افراد با استفاده از منابع مختلف کسب شناخت به این شکل پاسخ می‌دهند:

نفر اول: با استناد به آیات الهی و سخنان بزرگان دین پی می‌برم که جهان منظم و باقاعده است.

نفر دوم: با روش‌های عرفانی و درک درونی به منظم بودن جهان شناخت پیدا می‌کنم.

نفر سوم: با استدلال‌های منطقی و دلایل فلسفی جهان را قاعده‌مند می‌دانم.

نفر چهارم: با مثال‌های مختلف سعی می‌کنم به این سؤال پاسخ دهم، مثل این‌که اگر کره زمین چند کیلومتر دورتر یا نزدیک‌تر به خورشید می‌بود، امکان حیات در زمین وجود نمی‌داشت؛ پس جهان هستی نظم و انضباط دارد.

نکته:

۱) در مثال بالا ممکن است در پاسخ به یک سؤال، چهار نفر با چهار روش گفته‌شده به یک مقصد برسند.

۲) هیچ‌کدام از این چهار نفر نمی‌توانند بر درستی روش خود و انکار روش‌های دیگران اصرار کنند.

جدول شماره ۲-۱: منابع کسب شناخت

منابع کسب شناخت	۱) استناد به نظر صاحب‌نظران و یک مقام صلاحیت‌دار	<ul style="list-style-type: none"> • منظور از صاحب‌نظران، افراد متخصص و باتجربه است. • اندیشمندان اسلامی برای کسب شناخت به آیات الهی و سیره نبوی و بزرگان دین مراجعه می‌کنند.
	۲) شیوه‌های مبتنی بر سیر و سلوک و روش‌های شهودی	<ul style="list-style-type: none"> • این روش مبتنی بر درک درونی است. • روش‌هایی که عرفا برای کسب شناخت دارند در این مقوله قرار دارد. • مهم‌ترین ویژگی این شیوه، شخصی و غیرقابل تعمیم بودن آن است.
	۳) شیوه خردگرایانه	<ul style="list-style-type: none"> • در این شیوه با کمک فلسفه و روش‌های مبتنی بر منطق به حقیقت چیزی پی می‌برند. • فیلسوفان از این روش استفاده می‌کنند.
	۴) روش علمی	<ul style="list-style-type: none"> • در این روش از روش‌های تجربی استفاده می‌شود. • روش‌های علمی عینی و قابل تکرار هستند.

نکته:

۱) متأسفانه بسیاری از دانشمندان علوم تجربی بر درستی روش خویش و انکار روش‌های دیگران اصرار می‌ورزند و در این زمینه دچار خطا و اشتباه می‌شوند.

۲) آن‌ها بیش از حد، به یافته‌های خودشان اعتماد می‌کنند و منابع دیگر کسب شناخت را نامعتبر می‌دانند.

۳) موضع دانشمندان نسبت به سایر منابع باید «نمی‌دانم» باشد نه این‌که بگویند «نیست».

مثال:

مریم تو یکی از کتاب‌های درسی با این مفهوم مواجه شده که «جهان دارای نظم است». او برای فهمیدن این جمله مدتی به مطالعه کتابی شگفت‌انگیز دربارهٔ کواکشان‌ها و منظومهٔ شمسی پرداخته و به این نتیجه رسیده که امکان نداشتن ادارهٔ اجزای منظومهٔ شمسی بدون قاعده در فضا قرار بگیرن. **برداشت:** مریم از منبع روش علمی برای کسب شناخت دربارهٔ نظم جهان استفاده کرده است.

روش علمی

همان‌طور که گفتیم یکی از روش‌های کسب شناخت، روش علمی است.

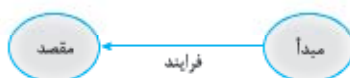
از روش علمی تعاریف متنوعی در دسترس است.

کاربردی‌ترین تعریف روش علمی عبارت است از:

«فرایند جست‌وجوی باقاعده و نظام‌دار برای مشخص کردن یک موقعیت نامعین»

توضیح این تعریف و واژه‌های به‌کاررفته در آن:

۱) **فرایند:** به جریان یک عمل اشاره دارد؛ یعنی وقتی از مبدأ به یک مقصد در حال حرکت هستیم، جریان رسیدن به هدف را فرایند می‌گویند.



۲) **جست‌وجو:** در جست‌وجوی چیزی بودن باعث می‌شود تا روش علمی «هدفمند» باشد، اگر اقدامی بدون هدف صورت بگیرد، به دلیل توجه نداشتن به هدف مشخص، نتیجه‌بخش نخواهد بود.

۳) **نظام‌دار بودن:** روش علمی تابع قواعد مشخصی است که به صورت منظم طی می‌شود.

نکته:

مهم‌ترین تفاوت یک دانشمند با یک فرد عادی در این است که هر چند هر دو با مسئله مواجه می‌شوند، اما مواجههٔ دانشمند برخلاف فرد عادی، منظم و قاعده‌مند است.

۴) **موقعیت نامعین:** دانشمند به دنبال ابهام‌زدایی و روشن‌سازی است و با طرح مسئلهٔ موقعیت ناشناخته را خلق می‌کند. به واسطهٔ روش علمی، موقعیت ناشناخته روشن می‌شود:

مثال:

روشن‌سازی موقعیت نامعین مثل نور در یک شب تاریک که هر چه بر شدت نور افزوده می‌شود از مقدار تاریکی کاسته می‌شود.

ویژگی‌های روش‌های علمی

روش علمی، روش مورد مطالعهٔ روان‌شناسان است.

۱) تعریف عملیاتی

۲) تکرارپذیری

ویژگی‌های روش علمی



جدول شماره ۳-۱: ویژگی‌های روش علمی

<p>❖ ویژگی تعریف عملیاتی: یعنی در روش علمی هر «متغیر» باید به طور دقیق بیان شود.</p> <p>❖ در روش علمی باید متغیر موردنظر به صورت عینی و دقیق تعریف شود؛ به گونه‌ای که همه افراد با مطالعه تعریف متغیر موردنظر، برداشت یکسان و یا تقریباً یکسانی را داشته باشند.</p> <p>❖ متغیر: یعنی هر چیزی که تغییر می‌کند و در برابر ثابت قرار دارد.</p> <p>مثال: نمره در یک درس چون مقدار مختلف رو از ۱ تا ۲۰ پوشش می‌ده پس یک متغیر.</p> <p>❖ تعریف عملیاتی باعث تسهیل اندازه‌گیری می‌شود.</p> <p>❖ اندازه‌گیری: یعنی نسبت‌دادن عدد به ویژگی‌های اشیاء و افراد.</p> <p>❖ هر چه متغیری دقیق‌تر تعریف شود، عمل اندازه‌گیری هم بهتر صورت می‌گیرد.</p> <p>مثال: مثلاً اگر بخوایم از مردم که در فیزیک به مفهومی بنیادیه تعریف عملیاتی انجام بدیم، باید بگیم که مقاومت جسم در برابر شتاب در هنگام اعمال نیروست و به طور اساسی به مقدار ماده موجود در یک جسم گفته می‌شود.</p> <p>این تعریف به تعریف دقیقه و کسی نمی‌تونه برداشت دیگه‌ای از اون داشته باشه، اما تعریف عملیاتی موضوعات روان‌شناسی به این سادگی نیستن!</p>	<p>تعریف عملیاتی</p>
<p>❖ یافته‌های به‌دست‌آمده از روش علمی، خصوصی و شخصی نیست.</p> <p>❖ هر فردی در صورت رعایت ضوابط علمی می‌تواند یافته‌های دیگران را تکرار کند.</p> <p>❖ به همین دلیل روش علمی، تاکنون نتوانسته به همه پرسش‌های بشر امروز پاسخ دهد.</p> <p>مثال: یک فیزیکدان بارها و بارها می‌تونه تأثیر گرما بر انبساط فلزات را آزمایش کنه، ولی آیا یک روان‌شناس می‌تونه به راحتی اثر بازی‌های فشن کامپیوتری را روی کودکان آزمایش کنه؟!</p>	<p>تکرارپذیری</p>

تعریف روان‌شناسی

- ❖ باید بگیم که تعریف «واضری» برای روان‌شناسی وجود ندارد!، حتی در بین خود روان‌شناسا!!
 - ❖ اما این موضوع نباید شما رو متعجب کنه، چون گذشت زمان و پیشرفت دانش، باعث تغییر اطلاعات ما می‌شود و در نتیجه فهم دقیق‌تری از پدیده‌های مورد مطالعه خواهیم داشت.
 - ❖ به علاوه پدیده‌های جهان چنان پیچیده است که دانشمندان مجبورند از **زوایای خاصی** به آن نگاه کنند که همین موضوع باعث پیدایش **نظریه‌های گوناگون** می‌شود.
- نتیجه:

- دلائل اصلی وجود تعاریف مختلف در روان‌شناسی
- ۱) گذر زمان و پیشرفت دانش
 - ۲) زاویه نگاه دانشمند

جدول شماره ۴-۱: برخی از تعاریف مختلف از علم روان‌شناسی

علم مطالعه رفتار و تجارب انسانی	۱) برخی دانشمندان در آغاز قرن بیستم
مطالعه زندگی روانی، ذهنی و هوشیاری	۲) به اعتقاد اکثر روان‌شناسان
علم مطالعه رفتار و فرایندهای ذهنی (شناخت)	۳) جامع‌ترین تعریف به اعتقاد بسیاری از روان‌شناسان

❖ همان‌طور که در جدول بالا گفتیم جامع‌ترین تعریف علم روان‌شناسی عبارت است از:

«علم مطالعه رفتار و فرایندهای ذهنی (شناخت)»

کلیدواژه‌های تعریف علم روان‌شناسی

- ۱) **رفتار:** به هر نوع فعالیت مورد مشاهده جاندار، رفتار می‌گوییم.
- ❖ مطالعه رفتار محدود به انسان نیست و به همه موجودات زنده اشاره دارد.

مثال:

حرکت جمعی پرنرگان، لانه‌سازی برخی از حیوانات، راه رفتن انسان‌ها.

از اصطلاح «فرایندهای ذهنی» امروزه با واژه «شناخت» تعبیر می‌شود. اصطلاح فرایندهای ذهنی به دلیل نبود امکان مشاهده مستقیم بسیاری از رفتارها و تأکید بر کنش‌های انسانی در تعریف روان‌شناسی لحاظ گردیده است. (در ادامه فصل بهوش می‌پردازیم!)

فعالیت

به مثال‌های زیر توجه کنید و بگویید کدام‌یک از آن‌ها به صورت مستقیم (رفتار) و غیرمستقیم (شناخت) قابل مشاهده است.

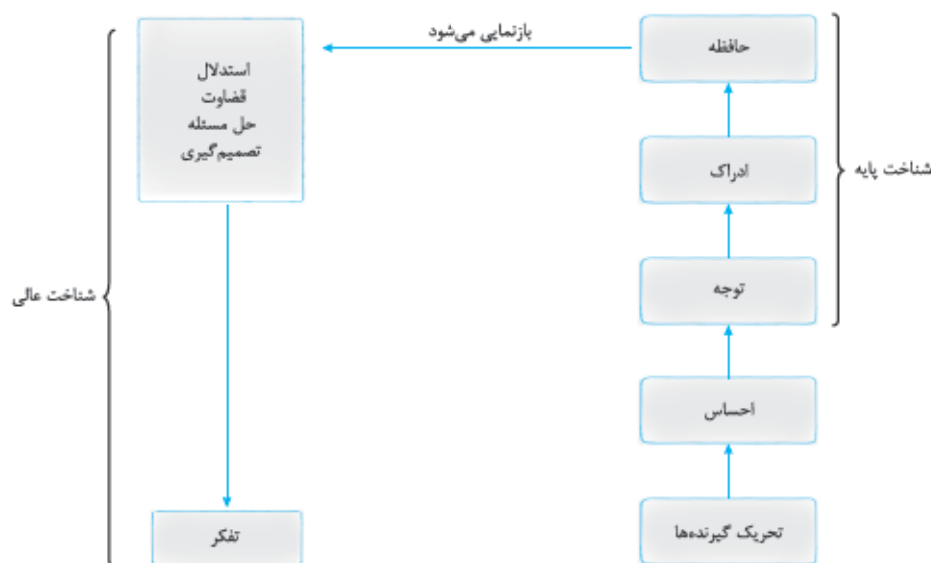
- حسین با دیدن دوستش به سمت او می‌رود ← رفتار
- فاطمه با نگاه به آینده به رشته تحصیلی دانشگاهی‌اش می‌اندیشد ← شناخت
- کودکان حرکت مادران را با چشم ردیابی می‌کنند ← رفتار
- تصاویر زیبای معابر شهری، احساس خوشایندی به شهروندان می‌دهد ← شناخت

شناخت چیست؟

■ روان‌شناسی نوین با واژه «شناخت» در تبیین موضوعات مورد مطالعه بسیار سروکار دارد.

تعریف دقیق و سلسله‌مراتبی از شناخت

- **محرك‌ها:** محیط ما لبریز از محرك‌های مختلفی است، مثل: صدا، اشیاء، نور و ...
- **احساس:** این محرك‌ها گیرنده‌های حسی ما مثل گوش، چشم و ... را تحریک می‌کنند؛ به نتیجه تحریک گیرنده‌های حسی توسط محرك‌ها، احساس می‌گوییم.
- **توجه:** به کمک توجه، یک یا چند تا از محرك‌های احساس شده را انتخاب می‌کنیم.
- **ادراک:** یک یا چندتا از این محرك‌های انتخابی را مورد تعبیر و تفسیر قرار می‌دهیم، به فرایند تفسیر محرك‌های انتخابی، ادراک گفته می‌شود.
- **حافظه:** محفظه‌ای است که تفسیرهای خودمان از محرك‌ها را در آن نگهداری می‌کنیم.
- **تفکر:** فرایند بازنمایی اطلاعات موجود در حافظه است که شامل: استدلال، قضاوت، حل مسئله و تصمیم‌گیری است.
- بازنمایی آن‌چه در حافظه است، موجب دسترسی به مراتب بالاتر شناخت می‌شود؛ بنابراین اندیشمندان تمایل ندارند مثل یک لوح فشرده حاوی اطلاعات خام باشند و سعی می‌کنند از اطلاعات موجود در حافظه استنباط‌های زیادی داشته باشند.



نمودار چگونگی شکل‌گیری سطوح مختلف شناخت

شناخت

- براساس نمودار سطوح مختلف شناخت، از توجه تا تصمیم‌گیری، شناخت نامیده می‌شود.
- شناخت پایه: به فرایندهایی همچون توجه، ادراک و حافظه گفته می‌شود.
- شناخت عالی: به انواع تفکر می‌گوییم.
- هر چه از شناخت پایه به سوی شناخت عالی پیش‌تر می‌رویم، پردازش پیچیده‌تر می‌شود.

پردازش

- به معنای دریافت و فهم بیشتر است.
- انسان‌ها در پردازش به یک شیوه عمل نمی‌کنند.
- پردازش ادراکی: تکیه بر ویژگی‌های حسی یک محرک مانند اندازه و شکل ظاهری است.
- پردازش مفهومی: تلاش برای دسترسی به ویژگی‌های مشترک محرک‌های مختلف و به عبارت دیگر رسیدن به مفهوم یک محرک است.
- هر چه پردازش ما مفهومی‌تر باشد → شناخت شکل‌گرفته، پایدارتر و کارآمدتر خواهد بود.
- با توجه به نمودار قبل عالی‌ترین مرتبه شناخت، حل مسئله و تصمیم‌گیری است.
- حل مسئله و تصمیم‌گیری مبتنی بر پردازش مفهومی، کارآمدتر از تصمیم‌گیری مبتنی بر پردازش ادراکی است.

مثال:

سارا ۵ ساله و سپیده ۱۷ ساله است. این دو خواهر با مادرشون برای خرید لباس به فروشگاه رفتن. سارا با دیدن لباس قرمز اصرار به خرید اون داره! در حالی که سپیده لباس رو از نظر نرمی، کیفیت، دوام و قیمت اون بررسی می‌کنه و بعد تصمیم به خرید می‌گیره. برداشت: تصمیم‌گیری سپیده که نوجوان است و پردازش مفهومی دارد، کارآمدتر است؛ اما پردازش سارا که کودک است، ادراکی و براساس ویژگی‌های ظاهری است؛ پردازش مفهومی در مقایسه با ادراکی، پایدارتر و کارآمدتر است.

روان‌شناسی نزد پیشینیان



- از گذشته‌های دور، انسان همیشه می‌خواست «فویشتن» و «من» خودش رو بشناسه.
- همین‌طور که در تعالیم دینی، سودمندترین معارف بشری ← معرفت نفس بیان شده.
- شناخت ابعاد غیرجسمانی انسانی ابتدا در معارفی همچون فلسفه مطالعه می‌شد. به تدریج ضرورت مطالعه تجربی ابعاد روان‌شناختی انسان، محسوس‌تر شد.
- در سال ۱۸۷۹ اولین آزمایشگاه روان‌شناسی توسط دانشمند آلمانی «ویلهلم وونت» در شهر لایپزیک آلمان تأسیس شد.
- محققین، سال ۱۸۷۹ را مبدأ شکل‌گیری روان‌شناسی علمی می‌دانند که از این سال به بعد روان‌شناسی با شتاب بسیار و به کمک روش‌های نوین در کشورهای مختلف رشد یافت.
- در کنار دستاوردهای غربی‌ها و حتی قبل از آن دانشمندان اسلامی با الهام از قرآن کریم و دیگر تعالیم دینی به تبیین مضامین روان‌شناختی پرداختند.

مثال:

- قرآن کریم: حیات انسان به دو شکل دنیوی که مشترک با سایر جانداران است و اخروی یا ابدی مطرح می‌شود. (سوره نمل، آیه ۹۷)
- زندگی دنیوی، متاعی فریبنده است. (سوره انعام، آیه ۳۲)
- سرای آخرت، سرای زندگانی و آرامش است. (سوره عنکبوت، آیه ۶۳)
- عامل تغییر و تحول اجتماعی خود انسان است. (سوره انفال، آیه ۵۳)
- هر جامعه‌ای در گرو کردار خویش است. (سوره بقره، آیه ۱۳۴)
- پس همون‌طور که تا الآن هم‌تا متوجه شدین، درسته که مبدأ شکل‌گیری روان‌شناسی علمی، به نام ویلهلم وونت آلمانی در سال ۱۸۷۹ ثبت شده ولی بسیاری از اندیشمندان اسلامی قبل از ایشان ولی با روش «تجربی» به مطالعه ابعاد روان‌شناختی انسان پرداختن.

جدول شماره ۵-۱: دانشمندان اسلامی و مطالعه تجربی ابعاد روان‌شناختی انسان توسط آنان

	<ul style="list-style-type: none"> از پیشگامان روش علمی - تجربی است. ابزارهای شناخت انسان از نظر او، حس، عقل و الهام است. 	<p>جاحظ (۲۵۵-۱۵۰ ق)</p>
	<ul style="list-style-type: none"> مطالب ارزنده‌ای در خصوص هدف‌های آموزشی و وظایف معلم و آموزش دارد. 	<p>ابن سینا (۲۵۶-۲۰۲ ق)</p>
	<p>اولین فیلسوفی است که در اسلام به شرح و توصیف «نفس» و اقسام آن به شیوه ارسطو پرداخته است.</p>	<p>کندی (۲۶۰-۱۸۵ ق)</p>
	<ul style="list-style-type: none"> در نظم بخشیدن به علوم و ایجاد هماهنگی بین آن‌ها تلاش علمی وافر کرده است. از دیدگاه او برای رسیدن به سعادت باید بعد مثبت انسان، تقویت شود. از نظر او شکوفایی فطرت‌ها از طریق آموزش امکان‌پذیر است. 	<p>ابونصر فارابی (۳۳۹-۲۵۸ ق)</p>
	<ul style="list-style-type: none"> بر اهمیت ادراک حسی در جریان شناخت تأکید دارد. شناخت راستین از نظر او، شناخت عقلی است. برخی از اصول و روش‌های تربیتی او عبارت‌اند از: <ul style="list-style-type: none"> خودشناسی و تربیت نفس شناخت استعدادها آموزش گروهی و تشویق توجه به تفاوت‌های فردی در نظر گرفتن مراحل رشد 	<p>ابن‌سینا (۴۲۸-۳۷۰ ق)</p>
<p>ابوحامد غزالی - شهاب‌الدین سهروردی - خواجه نصیرالدین طوسی - مولوی - سعدی - ابن خلدون</p> <p>از جمله مشاهیری هستند که در موضوع نفس و مراتب شناخت، آثار علمی گرانبغایی نگاشته‌اند.</p>		

نتیجه: با بررسی اجمالی پژوهش‌های اندیشمندان اسلامی می‌توان نتیجه گرفت:

- بیشتر این مطالعات از جنبه‌ی صوری نظریه‌پردازی بوده است.
- ولی در بُعد تجربی، با این‌که این دانشمندان آغازگران خوبی بوده‌اند، متأسفانه تلاش آن‌ها تداوم نیافت.
- خوشبختانه در عصر جدید در دنیای اسلام، به خصوص در ایران، پژوهش‌های چشمگیری در حوزه روان‌شناختی صورت گرفته است.

نقش دستگاه عصبی در عملکرد روان‌شناسی



- اساس توانایی ما در زمینه توجه، ادراک، حافظه، تفکر و تعامل با دنیای اطراف، دستگاه عصبی و به خصوص مغز ماست.
- روان‌شناسان به این دلیل که کارکردهای روان‌شناسی با بخش‌هایی از مغز مرتبط‌اند، مطالعه کارکردهای مغز را ضروری می‌دانند.
- مطابق با نحوه قرارگیری بخش‌های مغز از جلو تا عقب، می‌توان مغز را به سه منطقه اصلی تقسیم‌بندی کرد.

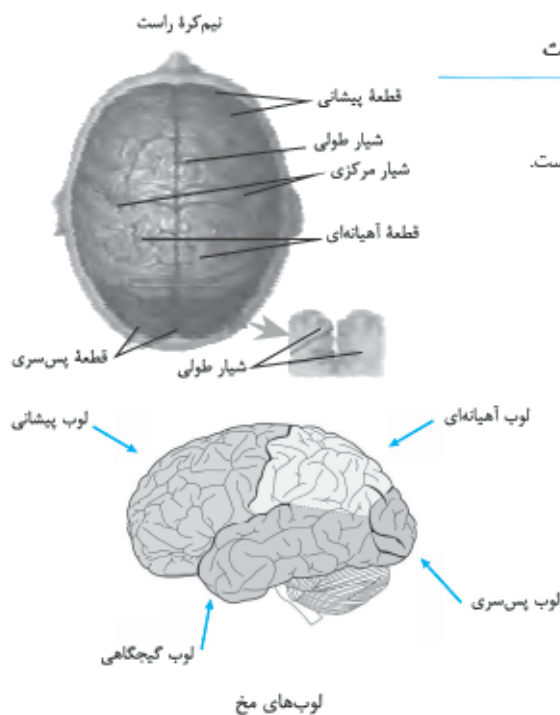
- ۱ پیش‌مغز
- ۲ میان‌مغز
- ۳ مغز پسین

جدول شماره ۶-۱: مناطق اصلی مغز و کارکردهای آن

مناطق اصلی مغز	پیش‌مغز (در سمت جلو و بالای مغز قرار دارد)	
	قشر مخ	<ul style="list-style-type: none"> اهمیت بسزایی در بین بخش‌های پیش‌مغز دارد. در تفکر و سایر فرایندهای ذهنی نقش اساسی دارد.
	دستگاه لیمبیک (کناری)	<ul style="list-style-type: none"> برای هیجان، انگیزش، حافظه و یادگیری اهمیت دارد. ماهی و خزندگان، دستگاه لیمبیک رشد نیافته‌ای دارند؛ بنابراین عمدتاً به صورت غریزی به محیط پاسخ می‌دهند.
	تالاموس	اطلاعات حسی را به قشر مخ منتقل می‌کند.
میان‌مغز	هیپوتالاموس	رفتار مربوط به بقای نوع را تنظیم می‌کند: جنگیدن، تغذیه، فرار کردن و جفت‌گیری
	هسته‌های قاعده‌ای	پیام‌های اولیه را از قشر مخ می‌گیرند و پیام‌های خود را از راه تالاموس به قسمت‌های مختلف قشر مخ می‌فرستند. (خارج از کتاب!)
	ساختارهای متعددی دارد که مهم‌ترین آن دستگاه فعال‌ساز شبکه‌ای است.	پیام‌های مربوط به خواب و بیداری از طریق این دستگاه منتقل می‌شوند.
مغز پسین	بصل النخاع	<ul style="list-style-type: none"> کارکردهای متعددی دارد. مهم‌ترین کارکردهای آن: فعالیت قلبی، تنفس، بلع و هضم است.
	پل مغزی	رشته‌های عصبی است که عالیم را از یک بخش مغز به بخش دیگر منتقل می‌کند.
	مخچه	کنترل هماهنگی بدن، توازن و کشش عضلانی با مخچه است.

برای روان‌شناسان کارکردهای نیم‌کره‌های مغز مهم است.

مغز به دو نیم‌کره تقسیم می‌شود: ۱) نیم‌کره چپ ۲) نیم‌کره راست



نیم‌کره راست

نیم‌کره چپ

گنجینه دانش معنایی است.

در زبان‌آموزی و حرکت نقش دارد.
مثال: اقتلال در حرکات مهارتی تو افراد غالباً نشان‌دهنده آسیب به نیم‌کره چپ.

قطعه‌بندی نیم‌کره‌های مغز و قشر مخ برای مقاصد عملی:

- ۱ پیشانی
- ۲ آهیانه‌ای
- ۳ گیجگاهی
- ۴ پس‌سری

قطعه پیشانی	با پردازش حرکت و فرایندهای عالی مانند تفکر سروکار دارد.
قطعه آهیانه‌ای	با پردازش تنی - حرکتی سروکار دارد.
قطعه گیجگاهی	پردازش اطلاعات شنوایی و ... (فارج از کتاب!)
قطعه پس‌سری	به پردازش اطلاعات دیداری مربوط می‌شود.

قطعات نیم‌کره‌های مغز

اگر مغز انسان آسیب ببیند، کارکرد شناختی او مختل می‌شود.

<p>الف - سکتۀ کم‌خونی (ایسکمیک): این سکتۀ زمانی اتفاق می‌افتد که در طی سالیان دراز بافت‌های چربی در رگ‌های خونی به وجود آید و تکه‌ای از این بافت جدا شده، در سرخرگ مغز متوقف شود.</p> <p>ب - سکتۀ خون‌ریزی (هموراژی): زمانی به وجود می‌آید که یک رگ خونی در مغز پاره می‌شود و در نتیجه خون‌ریزی در آن ناحیه سلول‌های مغز دچار آسیب می‌شوند و می‌میرند.</p>	<p>اختلالات عروقی که در اثر سکتۀ پدید می‌آیند:</p> <p>سکتۀ: اختلال ناگهانی در جریان خون مغز است که دو نوع دارد:</p>
—	تومور مغزی (نئوپلاسم)

انواع آسیب‌های مغزی

- یکی از مهم‌ترین عواملی که باعث اختلالات مغزی می‌شود ← آسیب مستقیم به سر است.
- متأسفانه در ایران به دلیل بروز سوانح رانندگی و موارد مشابه، آسیب مستقیم به مغز خیلی زیاد است.

مثال:

برفورد سر فرد با شیشه‌ی فلوی فودرو و یا پرت شدن از موتور در اثر تصادف.
پس بچه‌ها فواش می‌کنم نکات ایمنی رو بمری بگیرین و همون‌طور که مواظب اندام‌های دیگه بدنتون هستین، مراقب مغزتون هم باشین!

روش‌های جمع‌آوری اطلاعات در روان‌شناسی

- اطلاعات مورد مطالعه در علم روان‌شناسی با کمک روش‌های مختلفی جمع‌آوری می‌شود.
- برخی از روش‌های جمع‌آوری اطلاعات: ۱) مشاهده ۲) پرسش‌نامه ۳) مصاحبه ۴) آزمون‌ها

جدول شماره ۷-۱: انواع روش‌های جمع‌آوری اطلاعات در روان‌شناسی

	<ul style="list-style-type: none"> در مراحل اولیه پژوهش که بررسی آزمایشگاهی امکان‌پذیر نیست، از راه مشاهده، موضوع مورد مطالعه تبیین می‌شود. بسیاری از محققان به مشاهده رفتار حیوانات و آدمیان می‌پردازند. مشاهده باید همراه با ثبت دقیق و به دور از پیش‌داوری شخصی باشد. برخی محققان در محیط آزمایشگاهی به مشاهده رفتار موردنظر می‌پردازند. <p>مثال:</p> <p>مشاهده دقیق رفتار حیوانات و مطالعه رفتار نوع دوسانه آنان</p> <p>فیلم‌برداری از نوزادان و مشاهده هزئیات الگوهای حرکتی آنان</p>	مشاهده
	<ul style="list-style-type: none"> مسائلی را که با کمک مشاهده مستقیم امکان‌پذیر نیست، می‌توان با استفاده از پرسش‌نامه مطالعه کرد. محقق در این روش، از خود فرد درباره رفتار یا افکار خاص او می‌پرسد. پرسش‌نامه باید دقیق و معتبر باشد. پرسش‌نامه به صورت‌های مختلف نمره‌گذاری می‌شود. از نتایج پرسش‌نامه‌ها باید با احتیاط استفاده کرد. <p>مثال: تهیه پرسش‌نامه در زمینه کیفیت خواب</p>	پرسش‌نامه



جدول شماره ۷-۱: انواع روش‌های جمع‌آوری اطلاعات در روان‌شناسی

	<p>۱. برای مطالعه بعضی از موضوعات که نمی‌توان آن‌ها را به صورت از پیش تعیین‌شده مشاهده کرد و یا با کمک پرسش‌نامه مطالعه کرد، از مصاحبه استفاده می‌کنیم.</p> <p>۲. مصاحبه برخلاف گفت‌وگوی معمولی، هدفمند و سازمان‌یافته است.</p> <p>۳. محقق بعد از شنیدن پاسخ سؤال قبلی، پرسش بعدی را سازمان می‌دهد.</p> <p>۴. با توجه به موقعیت مصاحبه انواع مصاحبه‌ها شکل می‌گیرد.</p> <p>۵. دو شکل متداول‌تر مصاحبه‌ها:</p> <p>۱. کاملاً ساختاریافته ۲. بدون ساختار</p> <p>۳. مصاحبه‌های کاملاً ساختاریافته (نظام‌دار):</p> <p>۴. در این مصاحبه‌ها، پاسخ‌دهنده با جواب بلی یا خیر یا انتخاب یکی از گزینه‌ها به سؤال پاسخ می‌دهد.</p> <p>۵. شبیه پرسش‌نامه است.</p> <p>۶. نسبت به پرسش‌نامه، امکان اخذ اطلاعات بیشتری وجود دارد. بنابراین بر پرسش‌نامه ترجیح دارد.</p> <p>۷. در همه پرسش‌ها معمولاً از مصاحبه ساختاریافته استفاده می‌کنند.</p> <p>۸. مصاحبه بدون ساختار (بدون نظام):</p> <p>۹. وقتی نتوانیم موضوعی را به صورت مستقیم از فردی بی‌رسیم از این روش استفاده می‌کنیم.</p> <p>۱۰. با پیروی از برخی اصول و طرح کلی، فرد مصاحبه‌شونده را به سمت پاسخ‌های موردنظر هدایت می‌کنند.</p> <p>۱۱. برای اخذ اطلاعات عمیق از این روش استفاده می‌شود.</p> <p>۱۲. محققان باید در این روش به نکات اخلاقی توجه کنند.</p> <p>۱۳. این روش بسیار وقت‌گیر و نیازمند آموزش‌های ویژه است.</p>
	<p>۱. افراد عادی جامعه، بیشتر از هر روشی با آزمون‌های روان‌شناختی مواجه شدند.</p> <p>۲. آزمون‌ها: ابزاری برای کشف کردن ویژگی‌های روان‌شناختی هستند.</p> <p>۳. ساخت آزمون‌ها بسیار دشوار است و فرایند پیچیده‌ای را طی می‌کند.</p> <p>۴. ابزار آزمون دارای دو ویژگی مهم است:</p> <p>۱. باید دقیقاً چیزی را اندازه‌گیری کند که برای آن ساخته شده است.</p> <p>۲. در دفعات متعدد اجرا باید نمره یکسان یا تقریباً یکسانی به ما بدهند.</p> <p>مثال: ترازو برای اندازه‌گیری وزن استفاده می‌شود. وزن به‌درست آمده ارتباطی با مهم‌نداره (ویژگی اول) و از طرفی آله پند بار با یک ترازوی سالم یک شیء رو بسنجیم، به یک عدد می‌رسیم (ویژگی دوم).</p> <p>۵. استفاده از آزمون‌ها، چگونگی اجرا و تفسیر آن باید به همراه سایر روش‌ها باشد.</p> <p>۶. استفاده افراد کم‌تجربه از آزمون‌ها، بیش از آن که راهگشا باشد، مشکل‌آفرین است.</p>

مهم‌ترین گرایش‌های روان‌شناسی

روان‌شناسان با توجه به حوزه مورد علاقه، گرایش‌های مختلفی دارند.

۱. تربیتی	۴. اجتماعی	۷. ورزشی
۲. شناختی	۵. صنعتی و سازمانی	۸. بالینی
۳. سلامت	۶. رشد و خانواده	۹. کودکان استثنایی

با توجه به علایق و توانمندی، روان‌شناسان در محیط‌های مختلف به آموزش، پژوهش و ارائه خدمات تخصصی مشغول‌اند.

روان‌شناس کیست؟

- روان‌شناس بعد از اخذ دیپلم، چهار سال در دانشگاه در مقطع کارشناسی روان‌شناسی تحصیل می‌کند.
- سپس حدود سه سال در یکی از گرایش‌های ذکرشده به تحصیل ادامه می‌دهد و مدرک کارشناسی ارشد دریافت می‌کند.
- پس از آن به مدت چهار سال در مقطع دکترای تخصصی روان‌شناسی تحصیل می‌کند.
- روان‌شناس با روان‌پزشک تفاوت دارد.
- روان‌پزشک، کسی است که ابتدا در دانشگاه دوره پزشکی عمومی را می‌گذراند و سپس ۳ سال در زمینه اختلالات روانی، تشخیص و درمان، آموزش می‌بیند.
- روان‌پزشکان با کمک درمان‌های دارویی اختلالات روانی را درمان می‌کنند.

ویژگی‌های روش علمی

۱. تعریف عملیاتی ← متغیر موردنظر باید به صورت عینی و دقیق تعریف شود.
۲. تکرارپذیری ← هر فردی می‌تواند با رعایت ضوابط علمی یافته‌های دیگران را تکرار کند.

تعریف روان‌شناسی

۱. گذر زمان و پیشرفت دانش و تعاریف مختلفی در دست است که علت تعدد آن‌ها
 ۲. زاویه نگاه دانشمند است.
- جامع‌ترین تعریف ← «علم مطالعه رفتار و فرایندهای ذهنی (شناخت)»

چگونگی شکل‌گیری سطوح مختلف شناخت



نمودار چگونگی شکل‌گیری سطوح مختلف شناخت

سال ۱۸۷۹: تأسیس اولین آزمایشگاه روان‌شناسی در شهر لایپزیک آلمان توسط ویلهلم وونت
 جاحظ (۲۵۵-۱۵۰ ق): از پیشگامان روش علمی - تجربی است. از نظر وی ابزارهای شناخت انسان حس، عقل و الهام است.

روان‌شناسی نزد پیشینیان

ابن سحنون (۲۵۶-۲۰۲ ق): مطالب ارزنده‌ای درباره هدف‌های آموزشی و وظایف معلم دارد.
 کندی (۲۶۰-۱۸۵ ق): اولین فیلسوفی که در اسلام به شرح و توصیف نفس و اقسام آن به شیوه ارسطو پرداخته است.
 ابونصر فارابی (۳۳۹-۲۵۸ ق): نظم‌بخشی به علوم و ایجاد هماهنگی میان آن‌ها، تأکید بر تقویت بعد مثبت انسان، دارای دیدگاه شکوفایی فطرت انسان‌ها از طریق آموزش
 ابن‌سینا (۴۲۸-۳۷۰ ق): شناخت راستین را شناخت عقلی می‌داند.

نقش دستگاه عصبی در عملکرد روان‌شناسی

- قشر مخ: در تفکر و فرایندهای ذهنی نقش اساسی دارد.
- دستگاه لیمبیک یا کناری: در هیجان، انگیزش، حافظه و یادگیری اهمیت دارد.
- تالاموس: انتقال اطلاعات حسی به قشر مخ
- هیپوتالاموس: تنظیم رفتار مربوط به بقا: جنگیدن، تغذیه، فرار کردن و جفت‌گیری
- هسته‌های قاعده‌ای

۱. پیش‌مغز: در سمت جلو و بالای مغز قرار دارد و شامل

سه منطقه اصلی مغز

۲. میان‌مغز: مهم‌ترین ساختار آن دستگاه فعال‌ساز شبکه‌ای است که مسئول انتقال پیام‌های مربوط به خواب و بیداری است.
- بصل النخاع: مهم‌ترین فعالیت‌های آن، قلبی، تنفس، بلع و هضم است.
۳. مغز پسین شامل
- پل مغزی: رشته‌های عصبی برای کنترل علائم بین بخش‌های مختلف مغز
- مخچه: کنترل هماهنگی بدن، توازن و کشش عضلاتی

• پیشانی: پردازش حرکت و فرایندهای عالی مانند تفکر

• آهیانه‌ای: پردازش تنی - حرکتی

• پس‌سری: پردازش اطلاعات دیداری

• قطعه‌بندی نیم‌کره‌های مغز و قشر مخ برای مقاصد عملی

۱) سکنه کم‌خونی: به دام افتادن تکه‌ای از چربی در سرخرگ

۲) سکنه خون‌ریزی: پاره‌شدن رگ خونی در مغز

۱) سکنه (اختلال عروقی)

۲) نتوپلاسم یا تومور مغزی

• انواع آسیب‌های مغزی

• مشاهده

• پرسش‌نامه

• مصاحبه

• آزمون

• روش‌های جمع‌آوری اطلاعات

• گرایش‌های روان‌شناسی



مثال‌های مهم

۱) کدام مسئله زیر توصیف و کدام تبیین است؟

الف- حافظه یعنی قدرت یادآوری و بازشناسی خاطرات گذشته: توصیف زیرا حافظه را توصیف می‌کنیم.

ب- تکرار به موقع خاطرات موجب تحکیم حافظه می‌شود: تبیین زیرا برای تحکیم حافظه، راهکار نشان می‌دهیم.

۲) مریم در کتاب‌های درسی با این مفهوم مهم مواجه شده است که «جهان دارای نظم است». او برای فهم این جمله مدتی است یکی از کتاب‌های شگفت‌انگیز دربارهٔ کهکشان‌ها و منظومهٔ شمسی را مطالعه می‌کند. بعد از مطالعه به این نتیجه رسیده است که امکان ندارد اجزای منظومهٔ شمسی بدون قاعده در فضا قرار بگیرند. مریم با استفاده از کدام‌یک از منابع شناخت به دانش جدید رسیده است؟

پاسخ: روش علمی

۳) «مسئله» و «فرضیه» در عبارات زیر کدام‌اند؟

الف- مهم‌ترین علت افزایش دمای کرهٔ زمین چیست؟ مسئله

گازهای گلخانه‌ای باعث افزایش دمای کره زمین شده است: فرضیه

ب- علل ایجاد سونامی چیست؟ مسئله

وقوع زلزله در کف اقیانوس‌ها: فرضیه

۴) کدام‌یک از مثال‌های زیر به صورت مستقیم (رفتار) و کدام غیرمستقیم (شناخت) قابل مشاهده است؟

• حسین با دیدن دوستش به سمت او می‌رود: مستقیم

• فاطمه با نگاه به آینده به رشتهٔ تحصیلی دانشگاهی‌اش می‌اندیشد: غیرمستقیم

• کودکان حرکت مادران را با چشم ردیابی می‌کنند: مستقیم

• تصاویر زیبای معابر شهری، احساس خوشایندی به شهروندان می‌دهد: غیرمستقیم

۵) سارا ۵ ساله و سپیده ۱۷ ساله با هم خواهند و به همراه مادرشان برای خرید لباس به فروشگاه رفته‌اند. سارا با دیدن لباس قرمزی بر خرید آن اصرار دارد. برخلاف سارا، سپیده لباس را از نظر نرمی، کیفیت، دوام و قیمت بررسی می‌کند و سپس تصمیم به خرید می‌گیرد. کدام تصمیم‌گیری کارآمدتر است؟ چرا؟

پاسخ: تصمیم‌گیری سپیده که در سن نوجوانی قرار دارد کارآمدتر است؛ چرا که مبتنی بر پردازش «مفهومی» است و نه ادراکی (مانند سارا).

۱- «در یک همایش علمی از میان باتجربه‌ترین جراحان مغز و اعصاب دنیا، نهایتاً ده نفر انتخاب شدند.» با توجه به این داستان فرضی، کدام

گزینه در ارتباط با اهمیت ویژگی‌های روان‌شناسی در عملکرد انسان نادرست است؟

- ۱) از دلایل موفقیت این افراد گزینش‌شده، می‌توان به چگونگی مطالعه و سبک یادگیری اشاره کرد.
- ۲) سبک تربیتی والدین، نظم در امور در میل به برتر شدن این ده نفر نقش سازنده‌ای داشته است.
- ۳) دلیل برتری و پیشرفت این ده پزشک منتخب منحصر به دانش تخصصی آن‌ها است.
- ۴) ویژگی‌های شخصیتی، قدرت اراده و سخت‌کوشی از عوامل مؤثر در انتخاب این پزشکان بوده است.

۲- در علوم تجربی با کمک و روش‌های به تطبیق همچون واژگان و اعداد، با قضا یا پرداخته می‌شود.

- | | |
|------------------------------------|---|
| ۱) آزمایش - عینی و ذهنی - نمادهایی | ۲) مشاهده - عینی - نمادهایی |
| ۳) آزمایش - عینی - اصول یا قوانینی | ۴) مشاهده - عینی و ذهنی - اصول یا قوانینی |

۳- در ارتباط با فرضیه، کدام گزینه نادرست است؟

- ۱) فرضیه در صورت تأیید به قانون یا اصل تبدیل می‌شود.
- ۲) در سلسله‌مراتب گزاره‌های علمی، فرضیه مرتبه دوم است.
- ۳) فرضیه یک جمله خبری است که به صورت خردمندانه، یک سؤال را مطرح می‌کند.
- ۴) خردمندانه بودن فرضیه به این معناست که براساس شانس و تصادف نیست، بلکه با اندیشه می‌باشد.

۴- واژه به یک مفهوم یا بیان علمی اشاره دارد و هر چیزی است که جایگزین چیز دیگری می‌شود.

- | | | | |
|------------------|------------------|-----------------|-----------------|
| ۱) مسئله - قاعده | ۲) نظریه - گزاره | ۳) گزاره - نماد | ۴) فرضیه - نماد |
|------------------|------------------|-----------------|-----------------|

۵- بین مسئله و فرضیه چه رابطه‌ای وجود دارد؟

- ۱) رابطه بین مسئله و فرضیه دوسویه است، یعنی فرضیه می‌تواند در پاسخ به سؤال بیاید و از سوی دیگر نتایج بررسی آن، پرسش‌هایی را به دنبال دارد.
- ۲) ابتدا باید فرضیه به صورت خبری مطرح شود تا در مرحله دوم مسئله روشن و واضح باشد.
- ۳) رابطه بین مسئله و فرضیه دوسویه است، یعنی فرضیه به عنوان سؤال در تحقیق می‌تواند مسئله پژوهش را مطرح کند.
- ۴) ابتدا مسئله در سلسله‌مراتب گزاره‌های علمی مطرح می‌شود و سپس در پاسخ به نظریه، فرضیه را بیان می‌کنیم.

۶- کدام گزینه به ترتیب، سلسله‌مراتب گزاره‌های علمی را به درستی بیان می‌کند؟

- | | |
|--|---|
| ۱) نظریه ← مسئله ← فرضیه ← اصول یا قوانین | ۲) طرح پرسش ← بیان مسئله ← فرضیه ← نظریه |
| ۳) طرح مسئله ← بیان فرضیه ← اصول یا قوانین ← نظریه | ۴) طرح مسئله ← بیان فرضیه ← اهداف پژوهش ← نظریه |

۷- دو جمله ذیل به ترتیب اشاره به چه نکته‌ای دارد؟

- الف) مهم‌ترین علت افزایش دمای کره زمین چیست؟
ب) گازهای گلخانه‌ای باعث افزایش دمای کره زمین شده است.

- | | |
|----------------------|--|
| ۱) طرح پرسش - نظریه | ۲) طرح مسئله - تعریف عملیاتی |
| ۳) طرح مسئله - فرضیه | ۴) طرح پرسش - مشخص کردن یک موقعیت نامعین |

۸- با توجه به متن زیر به ترتیب تشخیص دهید که عبارت‌های مشخص‌شده به کدام یک از گزاره‌های چهارگانه علمی اشاره دارد؟

«دانشمندان با توجه به مطالعات و تجربه‌های قبلی خود در پاسخ به این سؤال که آیا توجه به یک موضوع خاص ما را از توجه به سایر محرک‌ها باز می‌دارد، بیان می‌کنند، خیر، توجه به یک موضوع خاص مانع از پردازش سایر متغیرها نمی‌شود. آن‌ها پس از بررسی پاسخ خود از طریق آزمایش و

تجربه‌های علمی به گونه‌ای متفاوت پاسخ می‌دهند که، توجه به یک موضوع خاص پردازش سایر متغیرها را با مشکل مواجه می‌کند.»

- | | | | |
|------------------|------------------|------------------|------------------|
| ۱) مسئله - نظریه | ۲) نظریه - فرضیه | ۳) مسئله - فرضیه | ۴) فرضیه - نظریه |
|------------------|------------------|------------------|------------------|

۹- منظور از نظریه چیست و معیار سنجش نظریه‌های علمی چه می‌باشد؟

- (۱) مجموعه‌ای از گزاره‌های دقیق پژوهش - معیار سنجش براساس صوری و تجربی است.
- (۲) مجموعه‌ای از اصول و قوانین علمی - معیار سنجش براساس سودمندی و کاربردپذیری است.
- (۳) مجموعه‌ای از فرضیه‌های دقیق و مسئله‌های روشن - معیار سنجش براساس توصیف و تبیین دقیق می‌باشد.
- (۴) مجموعه‌ای از قوانین علمی - معیار سنجش براساس داشتن پشتوانه تجربی دقیق است.

۱۰- کدام گزینه در ارتباط با نظریه‌ها صحیح است؟

- (۱) نظریه‌ها دارای سه سطح صوری، تجربی و ظاهری‌اند.
- (۲) سطح صوری یک نظریه فقط ساختار ظاهری آن را نشان می‌دهد.
- (۳) ساختار تجربی برخی نظریه‌ها در زمان ارائه قابل بررسی نیست.
- (۴) در روان‌شناسی برخی نظریه‌ها پشتوانه تجربی قوی ندارند.

۱۱- با توجه به این که نظریه از دو سطح تشکیل شده است، گزینه صحیح را مشخص کنید.

- (۱) سطح صوری یک نظریه که ساختار ظاهری آن است - سطح تجربی که نحوه نگارش را مشخص می‌کند.
- (۲) سطح تجربی قابل تجربه بودن آن را بررسی می‌کند - سطح عینی، پژوهش‌پذیر بودن را ممکن می‌سازد.
- (۳) سطح تجربی، قابل تجربه و پژوهش‌پذیر است - سطح صوری، ساختار ظاهری و نحوه نگارش را توضیح می‌دهد.
- (۴) سطح صوری نحوه نگارش است - سطح تجربی، ساختار ظاهری را مشخص می‌کند.

۱۲- یکی از اهداف علم روان‌شناسی، توصیف می‌باشد؛ کدام گزینه با توجه به شرایط توصیف نادرست است؟

- (۱) منظور از توصیف، بیان دقیق و روشن مفهوم است.
- (۲) نمونه یک توصیف دقیق همین بیان این که پسرها از دخترها پرخاشگرترند.
- (۳) در توصیف، روان‌شناس نباید تحت تأثیر پیش‌داوری شخصی قرار بگیرد.
- (۴) نشان دادن هوش افراد و یا پیشرفت تحصیلی به صورت عدد، نمونه یک توصیف عملیاتی و دقیق است.

۱۳- در رابطه با سؤال «آیا کسی که سخنور خوبی است، حافظه خوبی خواهد داشت؟» کدام یک از موارد زیر نادرست است؟

- (۱) روان‌شناسی در پاسخ به این سؤال به بیان چرایی آن پدیده (حافظه) می‌پردازد.
- (۲) روان‌شناسی در پی این سؤال به بیان دقیق و روشن مفهوم موردنظر می‌پردازد.
- (۳) پیش‌بینی و کنترل در روان‌شناسی، برخلاف سایر علوم، سهل نیست.
- (۴) در این سؤال، سخنوری معادل داشتن حافظه قوی است.

۱۴- در بین کلیه علوم تجربی، روان‌شناسی در مقایسه با سایر علوم تجربی در موضوع دشواری‌های بیشتری دارد؛ زیرا تحت تأثیر است.

- (۱) توصیف - ناخودآگاه و فرایندهای ذهنی
- (۲) تبیین - علت‌های زیاد و متنوع
- (۳) پیش‌بینی - اراده و پیچیدگی انسان
- (۴) کنترل - علت‌های گوناگون

۱۵- لازمه موفقیت در رسیدن به پیش‌بینی و کنترل پدیده در روان‌شناسی چیست؟ و روان‌شناسی تجربی به منظور یافتن علل پدیده به کدام هدف روان‌شناسی بایست متوسل شود؟

- (۱) تجربی کردن - توصیف دقیق و چستی پدیده
- (۲) توصیف و تبیین پدیده - تبیین پدیده
- (۳) توصیف دقیق و علمی - پیش‌بینی پدیده
- (۴) پیدا کردن چرایی و تبیین آن - کنترل پدیده

۱۶- با توجه به جملات زیر کدام یک از گزینه‌های زیر صحیح است؟

- (الف) قطب‌های ناهم‌نام آهن‌ربا همدیگر را جذب می‌کنند.
- (ب) داشتن برنامه‌ریزی یکی از ارکان موفقیت است.

- (۱) روان‌شناسان در توصیف «الف» تحت تأثیر پیش‌داوری شخصی قرار می‌گیرند.
- (۲) موارد «الف» و «ب» سلسله‌مراتب گزاره‌های علمی را گذرانده‌اند.
- (۳) پیش‌بینی و برنامه‌ریزی «ب» به مراتب آسان‌تر است.
- (۴) پیش‌بینی و کنترل «الف» به دلیل این که توصیف و تبیین روشن‌تری دارد، آسان‌تر است.

۱۷- دلیل دشواری تبیین موضوع در علم روان‌شناسی چیست و هدف نهایی علوم تجربی را چه می‌دانید و این که در چه صورت می‌توان پدیده‌ها را کنترل کرد؟

- ۱) توصیف دقیق و پیش‌بینی‌پذیری دشوار است. - تبیین و توصیف دقیق - پیدا کردن علت و چرایی
 - ۲) علل زیاد و متنوعی برای پدیده‌ها در روان‌شناسی وجود دارد. - پیش‌بینی و کنترل پدیده - قابل پیش‌بینی باشد.
 - ۳) توصیف دقیق و پیش‌بینی‌پذیری بسیار سخت است. - پیش‌بینی و کنترل پدیده - قابل پیش‌بینی باشد.
 - ۴) علل زیاد و خارج از کنترل روان‌شناس وجود دارد. - تبیین و توصیف دقیق - پیدا کردن علت و چرایی
- ۱۸- عبارت‌های زیر توصیف یا تبیین را در یک پژوهش علمی روان‌شناسی نشان می‌دهد. به ترتیب کدام یک توصیف و کدام یک تبیین را نشان می‌دهند؟
- الف) تصمیم‌گیری یعنی ارزیابی راه‌های مختلف و انتخاب بهترین راه
- ب) کنترل نکردن هیجانات مانع تصمیم‌گیری درست می‌شود.

۱) تبیین - توصیف ۲) تبیین - تبیین ۳) توصیف - توصیف ۴) توصیف - تبیین

۱۹- در این مثال که «فردی که بسیار سخت‌کوش و با پشتکار است، آیا هوشی بالاتر از متوسط افراد جامعه دارد» اشاره به کدام اهداف علم روان‌شناسی دارد و مشخصه آن چیست؟

- ۱) پیش‌بینی - مبتنی بر یافته‌های تجربی
- ۲) کنترل - مبتنی بر عملیات آزمایشگاهی
- ۳) توصیف - دقت و پرهیز از جلوگیری از پیش‌داوری
- ۴) تبیین - یافتن علل و چرایی پدیده

۲۰- دلیل استفاده از منابع متعدد برای کسب شناخت چیست؟

- ۱) پاسخ به یک سؤال و کسب اطلاع
- ۲) مقایسه پاسخ‌ها در منابع مختلف
- ۳) متفاوت بودن روش‌های منابع
- ۴) دقیق بودن توصیف و تبیین در تعدادی از منابع

۲۱- فرض کنید به چهار نفر این سؤال را می‌دهیم که «آیا جهان نظم دارد؟» شخص اول با استناد به آیات الهی و سخنان بزرگان پاسخ می‌دهد که جهان از نظم و قاعده برخوردار است و شخص دوم «با دلایل فلسفی جهان را قاعده‌مند می‌داند». فرد سوم با مثال‌های مختلف به این سؤال پاسخ می‌دهد، مثلاً می‌گوید «اگر کره زمین چند کیلومتر دورتر یا نزدیک‌تر به خورشید می‌بود، امکان حیات در زمین وجود نمی‌داشت، پس حتماً جهان هستی از نظم و انضباط برخوردار است» و در نهایت شخص چهارم «با برداشت درونی ادله می‌آورد که جهان از نظم برخوردار است» بیان کنید که هر یک از این چهار نفر به ترتیب به کدام یک از منابع کسب شناخت ارجاع نموده‌اند تا نظم جهان را به اثبات برسانند؟

- ۱) روش سیر و سلوک - روش فلسفی - روش تجربی - روش شهودی
- ۲) روش مقام صلاحیت‌دار - شیوه خردگرایانه - روش علمی - روش شهودی
- ۳) روش شهودی - شیوه خردگرایانه - روش علمی - استناد به نظر صاحب‌نظران
- ۴) استناد به نظر صاحب‌نظران - روش فلسفی - روش عینی - روش عرفانی

۲۲- در میان منابع چهارگانه کسب شناخت، کدام یک بیش از حد به یافته‌های خودشان اعتماد می‌کنند و این روش بهتر است موضوع را در مقابل سایر منابع کسب شناخت اتخاذ کنند نه این که بگویند:

- ۱) شیوه خردگرایانه - نیست - نمی‌دانم
- ۲) شیوه علمی - نیست - نمی‌دانم
- ۳) شیوه خردگرایانه - نمی‌دانم - نیست
- ۴) شیوه علمی - نمی‌دانم - نیست

۲۳- با توجه به این که منابع کسب شناخت چهار مورد است، مصادیق هر یک از جملات زیر به ترتیب در کدام گزینه ذکر شده است؟

الف) در این روش، از روش‌های تجربی، عینی و قابل تکرار استفاده می‌شود.

ب) این روش، مبتنی بر درک درونی است و مهم‌ترین ویژگی آن خصوصی بودن است.

پ) در این روش، از فلسفه و روش مبتنی بر منطق استفاده می‌شود و به ویژه فیلسوفان از این روش بهره می‌برند.

ت) در این روش، منبع کسب اطلاعات، افراد متخصص و باتجربه‌اند.

- ۱) روش خردگرایانه - استناد به نظر صاحب‌نظران - روش علمی - روش شهودی
- ۲) روش خردگرایانه - استناد به نظر صاحب‌نظران - روش شهودی - روش علمی
- ۳) روش علمی - روش شهودی - استناد به نظر صاحب‌نظران - روش خردگرایانه
- ۴) روش علمی - روش شهودی - روش خردگرایانه - استناد به نظر صاحب‌نظران

۲۴- زهره در یکی از کتاب‌های درسی با این نکته مهم مواجه شده است که «جهان دارای نظم است». زهره برای تبیین این جمله مدتی است یکی از کتاب‌های شگفت‌انگیز در خصوص کهکشان‌ها و منظومه‌های شمسی را مطالعه می‌کند. بعد از مطالعه به این نتیجه رسیده است، امکان ندارد همه این منظومه‌ها بدون قاعده در فضا قرار گیرند. زهره با استفاده از کدام یک از منابع شناخت به دانش جدید رسیده است؟ مشخصه این روش چیست؟

(۱) روش خردگرایانه - عینی و قابل تکرار بودن (۲) روش علمی - مبتنی بر منطق و کشف قواعد هستی

(۳) روش خردگرایانه - فلسفی بودن و پی بردن به حقیقت مسائل (۴) روش علمی - عینی و قابل تکرار بودن

۲۵- منظور از «فرایند جست‌وجوی باقاعده و نظام‌دار برای مشخص کردن یک موقعیت نامعین» کدام گزینه است؟

(۱) نظریه (۲) فرضیه (۳) روش علمی (۴) فرایند

۲۶- هر یک از جملات زیر به ترتیب به کدام مؤلفه «روش علمی» اشاره دارد؟

الف) از یک مبدأ به مقصد در حال حرکت هستیم و جریان رسیدن به هدف را می‌گویند.

ب) به دنبال ابهام‌زدایی و روشن‌سازی است.

پ) تابع قواعد مشخص است و هر یک از این قواعد به صورت منظمی طی می‌شود.

ت) به کمک این مسئله، روش علمی، هدفمند می‌شود.

(۱) فرایند - موقعیت نامعین - نظام‌دار بودن - در جست‌وجو بودن (۲) نظام‌دار بودن - موقعیت نامعین - در جست‌وجو بودن - فرایند

(۳) موقعیت نامعین - فرایند - در جست‌وجو بودن - نظام‌دار بودن (۴) فرایند - جست‌وجو - نظام‌دار بودن - موقعیت نامعین

۲۷- آخرین واژه در روش علمی واژه است؛ زیرا دانشمند به دنبال است.

(۱) موقعیت نامعین - ابهام‌زدایی و روشن‌سازی (۲) جست‌وجوی باقاعده - پروسه‌ای قاعده‌مند

(۳) جست‌وجوی نظام‌دار - مراحل منظم و مشخص (۴) فرایند - جریان رسیدن به هدف

۲۸- در ارتباط با تعریف روش علمی که «فرایند جست‌وجوی باقاعده و نظام‌دار برای مشخص کردن یک موقعیت نامعین» است، نمی‌توان گفت

(۱) در روش علمی همواره به دنبال جست‌وجوی چیزی هستیم

(۲) در جست‌وجوی چیزی بودن باعث می‌شود تا روش علمی هدفمند باشد

(۳) نظام‌دار بودن به این معناست که روش علمی تابع قواعد مشخص است و هر یک از این قواعد به صورت منظم طراحی می‌گردد

(۴) دانشمند با طرح آزمایش در موقعیت آزمایشگاه، موقعیت ناشناخته را منحصراً خلق می‌کند

۲۹- این که در روش علمی، متغیرها باید به صورت عینی و دقیق باشند تا همه افراد با مطالعه تعریف متغیر، برداشت یکسان و یا تقریباً یکسانی داشته باشند، اشاره به کدام ویژگی تعریف علمی دارد؟

(۱) تعریف عملیاتی (۲) تکرارپذیری (۳) تجربی بودن (۴) تسهیل اندازه‌گیری

۳۰- چرا در مثال زیر رعایت ویژگی تکرارپذیری با چالش مواجه می‌شود؟

«روان‌شناسی، برای بررسی تأثیر مواد مخدر بر درمان بیماری افسردگی، دو گروه بیماران افسرده را مورد آزمایش قرار داد. به گروه اول مواد مخدر داد و گروه دوم روند عادی درمان خود را طی کردند؛ این فرایند پس از دو ماه به پایان رسید و وی در پایان بررسی‌ها به پاسخ قانع‌کننده‌ای دست نیافت. اما این احتمال را می‌داد که گروه دوم سریع‌تر درمان شده‌اند، اما نمی‌توانست آزمایش را تکرار کند تا به یافته‌های خود مطمئن شود؛ به دو دلیل:»

(۱) عدم توانایی روان‌شناس در عملیاتی کردن مفهوم افسردگی و مشخصات آن

(۲) رعایت مسائل اخلاقی و پیچیدگی موضوع پژوهش‌های مربوط به انسان

(۳) عدم امکان اندازه‌گیری میزان مواد مخدر لازم برای پیدا کردن رابطه علت و معلولی

(۴) ناتوانی روان‌شناس در تشخیص تجربی و عینی از رابطه بین میزان مواد مخدر و شدت افسردگی

۳۱- این که یافته‌های به دست آمده از روش علمی، خصوصی و شخصی نیست، بلکه هر فردی با رعایت ضوابط می‌تواند به یافته‌های دیگران دسترسی داشته باشد، اشاره به کدام ویژگی روان‌شناسی دارد؟

(۱) نظام‌دار بودن (۲) تعریف عملیاتی (۳) تکرارپذیر بودن (۴) تجربی بودن

۳۲- در قلمرو علم روان‌شناسی پاسخ به پرسش‌ها دغدغه روان‌شناسان است. هر فردی می‌تواند به این پرسش‌ها پاسخ دهد، اما کدام دسته از پاسخ‌ها نمی‌تواند برای روان‌شناسان ارزشمند تلقی گردد؟

(۱) پاسخ‌های دقیق و معتبر

(۲) پاسخ‌هایی که بر واقعیت‌های علم روان‌شناسی منطبق باشند.

(۳) پاسخ‌هایی که قابلیت بررسی با روش علمی را داشته باشند.

(۴) پاسخ‌هایی که علی‌رغم ناهمخوانی با واقعیت‌های تأییدشده علم روان‌شناسی، قابلیت تکرارپذیری داشته باشند.

۳۳- در رابطه با مواجهه روان‌شناسان با پاسخ‌های افراد عادی به پرسش‌های علمی روان‌شناسی، موضع آنان در موارد زیر به ترتیب چگونه باید باشد؟
(الف) ناهمخوانی پاسخ با واقعیت‌های تأییدشده روان‌شناسی؛

(ب) پاسخی که دانشی در آن وجود ندارد.

(۱) بررسی پاسخ با روش علمی - نپذیرفتن پاسخ

(۲) نپذیرفتن پاسخ - بررسی پاسخ با روش علمی

(۳) نپذیرفتن پاسخ - نپذیرفتن پاسخ

(۴) بررسی پاسخ با روش علمی - بررسی پاسخ با روش علمی

۳۴- به کدام یک از دلایل زیر روش علمی در روان‌شناسی نتوانسته است به همه مجهولات بشر پاسخ دهد؟

(۱) غیرقابل تکرار بودن

(۲) رعایت مسائل اخلاقی و پیچیدگی موضوعات پژوهش انسان‌ها

(۳) شخصی و خصوصی بودن روش علمی

(۴) نظام‌دار نبودن موضوعات انسانی

۳۵- در ارتباط با علت وجود تعاریف مختلف از روان‌شناسی، کدام گزینه نادرست است؟

(۱) گذر زمان (۲) پیشرفت دانش

(۳) اهمیت رشته

(۴) زاویه نگاه دانشمند

۳۶- واژه فرایندهای ذهنی، به دلیل و تأکید بر کنش‌های انسانی در تعریف روان‌شناسی لحاظ گردید و امروزه فرایندهای ذهنی به واژه تعبیر می‌شود.

(۱) ناهشیار بودن اغلب کنش‌های آن - شناخت

(۲) نقش ناخودآگاه در رفتار - فرایندهای روانی

(۳) عدم مشاهده مستقیم بسیاری از رفتارها - شناخت

(۴) عدم مشاهده رفتار آشکار آن‌ها - فرایندهای روانی

۳۷- به ترتیب روان‌شناسان، از چه قرن و در چه تعریف جامعی از علم روان‌شناسی به اتفاق نظر رسیدند؟

(۱) نیمه اول قرن بیستم - مطالعه رفتار و فرایندهای ذهنی (شناخت) (۲) نیمه اول قرن نوزدهم - مطالعه رفتار آشکار

(۳) نیمه دوم قرن بیستم - مطالعه بُعد روانی و ذهن (۴) نیمه دوم قرن نوزدهم - مطالعه ذهن هشیار و ناهشیار

۳۸- کدام یک از گزینه‌ها، بهترین تعریف در ارتباط با «رفتار» و «فرایندهای ذهنی» است؟

(۱) به هر نوع فعالیت قابل و غیرقابل مشاهده - فرایندهای ناهشیار

(۲) به هر نوع فعالیت قابل مشاهده جاندار - رفتار غیرقابل مشاهده مستقیم و شناخت

(۳) مشاهده مستقیم فعالیت - شناخت بخش هشیار و شناختی

(۴) فعالیت آشکار و قابل بررسی عملیاتی - فعالیت غیرقابل آشکار که تکرارپذیر نیست.

۳۹- به ترتیب هر یک از جملات «فرایند بازنمایی اطلاعات موجود در حافظه»، «انتخاب چند محرک احساس‌شده»، «عمل تعبیر و تفسیر محرک‌های انتخاب‌شده» و «محرک‌هایی که گیرنده‌های حسی همچون گوش و چشم را تحریک می‌کنند» اشاره به کدام مفهوم دارد؟

(۱) توجه - تفکر - ادراک - احساس

(۲) تفکر - توجه - ادراک - احساس

(۳) توجه - احساس - تفکر - ادراک

(۴) تفکر - احساس - ادراک - توجه

۴۰- کدام گزینه دربرگیرنده انواع تفکر است؟

(۱) استدلال - حافظه - حل مسئله - تصمیم‌گیری

(۲) حل مسئله - ادراک - قضاوت - استدلال

(۳) تصمیم‌گیری - استدلال - حل مسئله - قضاوت

(۴) ادراک - حافظه - قضاوت - استدلال

۴۱- کدام یک از گزینه‌های زیر شناخت پایه ما را تشکیل نمی‌دهد؟

(۱) حافظه (۲) احساس

(۳) ادراک

(۴) توجه

۴۲- به ترتیب هر یک از جملات زیر اشاره به کدام وجه تعریف روان‌شناسی دارد؟

الف) جمع‌آوری پول برای کودکان ساکن در محک، احساس خوبی از انسان‌دوستی در ما برانگیخته می‌کند.

ب) با نگاه به بازار کار، سعی می‌کنید رشته تحصیلی دانشگاه را انتخاب کنید.

پ) با ورود معلم، برای احترام از جا برمی‌خیزید.

۱) شناخت - رفتار - رفتار ۲) رفتار - رفتار - رفتار ۳) شناخت - شناخت - شناخت ۴) رفتار - شناخت - شناخت

۴۳- کدام یک از گزینه‌ها سلسله‌مراتب شناخت را به درستی بیان کرده است؟

۱) توجه - ادراک - حافظه - تفکر - استدلال ۲) توجه - احساس - حافظه - تفکر - ادراک

۳) احساس - توجه - حافظه - تفکر - ادراک ۴) تحریک گیرنده‌ها - احساس - توجه - ادراک - حافظه

۴۴- کدام گزینه صحیح است؟

۱) اندیشمندان تمایل دارند همانند لوح فشرده حاوی اطلاعات خام باشند.

۲) فرایند بازنمایی اطلاعات موجود در حافظه ادراک نام دارد.

۳) از فرایند توجه تا تصمیم‌گیری را شناخت می‌نامیم.

۴) انواع تفکر، شناخت پایه ما را تشکیل می‌دهد.

۴۵- تفکر به بازنمایی اطلاعات موجود در حافظه دلالت دارد؛ کدام گزینه زیرمجموعه تفکر محسوب نمی‌شود؟

۱) استدلال ۲) تصمیم‌گیری ۳) قضاوت ۴) ادراک

۴۶- با توجه به تعریف روان‌شناسی، هر یک از عبارات‌های زیر اشاره به کدام جنبه علم روان‌شناسی دارد؟

الف) تماشای تابلوی گل آفتابگردان ون‌گوگ، احساس خوبی به انسان می‌دهد.

ب) سارا هنگام خروج از باشگاه، دوستش را می‌بیند و به سوی او می‌رود.

پ) مریم در خیالش، آینده خودش را می‌بیند که یک وکیل قهار شده است.

۱) شناخت - شناخت - رفتار ۲) شناخت - رفتار - شناخت ۳) رفتار - شناخت - شناخت ۴) رفتار - رفتار - رفتار

۴۷- به ترتیب منظور از «شناخت عالی» و «شناخت پایه» چیست؟

۱) پردازش پیچیده و مفهومی - پردازش ساده و ادراکی ۲) تفکر و ادراک - توجه و احساس

۳) مشتقات تفکر - فرایندی همچون توجه، ادراک و حافظه ۴) فرایندی همچون توجه، ادراک و حافظه - مشتقات تفکر

۴۸- این که خانم میانسالی در خرید یک لباس، به شبیه‌سازی آن با پیراهن یکی از هنرپیشه‌های هالیوود در جشنواره کن می‌پردازد، اشاره به

کاربرد کدام نوع پردازش دارد و عالی‌ترین مرتبه شناخت چیست و کدام نوع آن کارآمدتر است؟

۱) پردازش مفهومی - استدلال - تصمیم‌گیری مبتنی بر پردازش ادراکی

۲) پردازش ادراکی - تصمیم‌گیری - تصمیم‌گیری مبتنی بر پردازش مفهومی

۳) پردازش مفهومی - تصمیم‌گیری - تصمیم‌گیری مبتنی بر پردازش مفهومی

۴) پردازش ادراکی - استدلال - تصمیم‌گیری مبتنی بر پردازش ادراکی

۴۹- با توجه به این که، انسان‌ها در پردازش به یک شیوه عمل نمی‌کنند منظور از «پردازش ادراکی» و «پردازش مفهومی» چیست؟

۱) صرفاً ویژگی ظاهری و اندازه محرک - ویژگی مشترک و مفهوم پدیده

۲) شناخت حسی و پایدارتر - اندازه و شکل ظاهری

۳) پردازش ساده و سطحی‌تر - پردازش کارآمدتر و پیچیده‌تر

۴) ویژگی اختصاصی و ظاهری - ویژگی انحصاری و مشترک محرک‌های مختلف

۵۰- پردازش کودکی که به والدینش توصیه می‌کند برای خرید وسیله نقلیه، اتوبوس یا کامیون بخرد، از چه نوعی است، چرا؟

۱) پردازش ادراکی - دسترسی به ویژگی‌های ظاهری و مشترک در محرک‌های مختلف

۲) پردازش مفهومی - از جهت این که پایدارتر و کارآمدتر است.

۳) پردازش ادراکی - تحت تأثیر ویژگی ظاهری و اندازه محرک است.

۴) پردازش مفهومی - دریافت و فهم بیشتر دارد.

۵۱- پردازش به معنای است و انسان‌ها در پردازش

- (۱) دریافت و فهم بیشتر - به یک شیوه عمل نمی‌کنند
 - (۲) دریافت و فهم بیشتر - به یک شیوه عمل می‌کنند
 - (۳) توان تصمیم‌گیری - به یک شیوه عمل نمی‌کنند
 - (۴) توان تصمیم‌گیری - به یک شیوه عمل می‌کنند
- ۵۲- ضرورت چه مسئله‌ای باعث محسوس شدن علم روان‌شناسی شد و شناخت ابعاد غیرجسمانی ابتدا در کدام معارف مورد توجه قرار گرفت؟
- (۱) مطالعه تجربی ابعاد روان‌شناختی انسان - فلسفه
 - (۲) مطالعه عملیاتی - شهودی
 - (۳) مطالعه رفتار جانداران - فلسفه
 - (۴) مطالعه تجربی ابعاد روان‌شناختی انسان - منطق

۵۳- مبدأ روان‌شناسی علمی در سال توسط گزارش شده است.

- (۱) ۱۷۸۹ - جاحظ
 - (۲) ۱۸۷۹ - ویلهلم وونت
 - (۳) ۱۷۸۹ - ویلهلم وونت
 - (۴) ۱۸۷۹ - جاحظ
- ۵۴- به ترتیب کدام اندیشمندان اسلامی «کمک ارزنده‌ای در خصوص هدف‌های آموزشی و وظایف معلم کرد» و کدام اندیشمندان «بازار شناخت انسان را حس، عقل و الهام می‌دانست و با این سبک از پیشگامان روش علمی - تجربی» محسوب می‌شد؟
- (۱) کندی - ابن سحنون
 - (۲) جاحظ - جاحظ
 - (۳) ابن سحنون - جاحظ
 - (۴) جاحظ - ابن سحنون

۵۵- مصداق هر یک از اقدامات ارزنده ذکرشده، به ترتیب کدام اندیشمندان است؟

- الف) با وجود این‌که بر اهمیت ادراک حسی تأکید می‌کند ولی شناخت راستین را از طریق شناخت عقلی می‌داند.
- ب) در هماهنگی بین دانش‌ها، گام جدی برداشت و بیان کرد شکوفایی فطرت از طریق آموزش است.
- پ) اولین فیلسوفی است که در اسلام به شرح نفس و اقسام آن به شیوه ارسطو پرداخت.
- (۱) ابن‌سینا - فارابی - کندی
 - (۲) فارابی - ابن‌سینا - کندی
 - (۳) کندی - فارابی - ابن‌سینا
 - (۴) کندی - ابن‌سینا - فارابی

۵۶- سه منطقه اصلی مغز کدام‌اند و این تقسیم‌بندی بر چه اساسی صورت گرفته است؟

- (۱) پل مغزی، پیش‌مغز، میان‌مغز - براساس قرارگرفتن این بخش از جلو تا عقب قشر خاکستری مغز
 - (۲) پیشانی، آهیانه‌ای، گیجگاهی - براساس قرارگرفتن در ناحیه پس‌سر
 - (۳) پیش‌مغز، میان‌مغز، مغز پسین - براساس قرارگرفتن در قشر مخ و دستگاه لیمبیک
 - (۴) میان‌مغز، پیش‌مغز، مغز پسین - براساس نحوه قرارگرفتن این بخش‌ها از جلو تا عقب دستگاه عصبی در جنین
- ۵۷- کدام منطقه مغز در سمت جلو و بالای مغز قرار دارد و کدام‌یک از گزینه‌ها در ناحیه پیش‌مغز واقع نشده است؟
- (۱) پیش‌مغز - قشر مخ
 - (۲) میان‌مغز - تالاموس و هیپوتالاموس
 - (۳) میان‌مغز - دستگاه لیمبیک یا کناری
 - (۴) پیش‌مغز - مخچه

۵۸- در بین بخش‌های پیش‌مغز، کدام قسمت اهمیت بسیاری دارد و چرا؟

- (۱) هیپوتالاموس - رفتار مربوط به بقا را تنظیم می‌کند.
- (۲) قشر مخ - در تفکر و سایر فرایندهای ذهنی نقش اساسی ایفا می‌کند.
- (۳) دستگاه لیمبیک - نقش مهم در هیجان، انگیزش، حافظه و یادگیری دارد.
- (۴) تالاموس - اطلاعات حسی را به قشر مخ منتقل می‌کند.

۵۹- به ترتیب کدام گزینه در حوزه وظایف «دستگاه لیمبیک» و «هیپوتالاموس» نیست؟

- (۱) انگیزش - جنگیدن
- (۲) حافظه - جفت‌گیری
- (۳) یادگیری - تغذیه
- (۴) تعادل - تفکر

۶۰- نوع پاسخ به محیط (پاسخ غریزی) در موجوداتی همچون ماهی‌ها و خزندگان بر چه اساسی است؟

- (۱) دستگاه لیمبیک غیررشدیافته‌ای دارند.
- (۲) تالاموس، اطلاعات حسی را به شکل متفاوتی به قشر مخ انتقال می‌دهد.
- (۳) عملکرد هیپوتالاموس به منظور حفظ بقا در این موجودات متفاوت عمل می‌کند.
- (۴) دستگاه فعال‌ساز شبکه‌ای در میان‌مغز به وجهی خاص عمل می‌کند.

۶۱- به ترتیب وظیفه تالاموس و هیپوتالاموس چیست؟

- (۱) انتقال اطلاعات حسی به قشر مخ - رفتار مربوط به بقای نوع را تنظیم می‌کند.
- (۲) در تفکر و فرایندهای ذهنی نقش مهمی دارد - در زبان‌آموزی و حرکت نقش ایفا می‌کند.
- (۳) کنترل اطلاعات به قشر مخ - کنترل هیجان و انگیزش در حوزه تخصص آن است.

(۴) تنظیم رفتار مربوط به بقا - انتقال اطلاعات حسی به قشر مخ

۶۲- وظیفه چند دستگاه در مقابل آن نادرست بیان شده است؟

- قشر مخ: تفکر و سایر فرایندهای ذهنی
- دستگاه لیمبیک: هیجان، انگیزش، کنترل فعالیت‌های قلبی
- مخچه: توازن و کشش عضلانی
- تالاموس: تنظیم رفتارهایی همچون جنگیدن، تغذیه، فرار و جفت‌گیری
- نیم‌کره راست: دانش معنایی
- بصل‌النخاع: انتقال پیام‌های مربوط به خواب و برانگیختگی، تنفس و بلع
- قطعه آهیانه‌ای: پردازش تنی - حرکتی

(۱) دو (۲) پنج (۳) شش (۴) سه

۶۳- مهم‌ترین قسمت منطقه میان‌مغز چیست و مغز پسین شامل کدام گزینه نیست؟

(۱) قشر مخ - بصل‌النخاع (۲) پل مغزی - پل مغزی (۳) مخچه - مخچه (۴) دستگاه فعال‌ساز شبکه‌ای - قشر مخ

۶۴- پیام‌های مربوط به خواب و برانگیختگی از چه طریق منتقل می‌شود؟

(۱) دستگاه فعال‌ساز شبکه‌ای در میان‌مغز (۲) قشر مخ در مغز پیشین

(۳) پل مغزی در مغز پسین (۴) مخچه در مغز پسین

۶۵- با توجه به قرار گرفتن بصل‌النخاع در مغز پسین، کدام گزینه کارکرد این ناحیه نیست و کدام گزینه در حوزه عملکرد مخچه محسوب نمی‌شود؟

(۱) تنفس - هماهنگی بدن (۲) هماهنگی بدن - فعالیت قلبی (۳) بلع و هضم - توازن (۴) فعالیت قلبی - کشش عضلانی

۶۶- رشته‌های عصبی که علائم را از یک بخش به بخش دیگر منتقل می‌کند، است و در بخش مغز قرار گرفته است.

(۱) پل مغزی - مغز پیشین (۲) قشر مخ - مغز پسین (۳) قشر مخ - مغز پیشین (۴) پل مغزی - مغز پسین

۶۷- نقش هیجان، جفت‌گیری، کنترل بلع و هضم و کشش عضلانی مربوط به کدام یک از دستگاه‌های عصبی است؟

الف) هیپوتالاموس ب) بصل‌النخاع پ) دستگاه لیمبیک ت) مخچه
(۱) الف - پ - ت - ب (۲) پ - الف - ب - ت (۳) الف - پ - ب - ت (۴) ت - الف - پ - ب

۶۸- به ترتیب کدام گزینه عملکرد نیم‌کره راست و چپ را به درستی بیان می‌کند؟

(۱) نقش معنایی - زبان‌آموزی و حرکت (۲) حرکت - زبان‌آموزی

(۳) نقش معنایی - دانش عمومی (۴) زبان‌آموزی - حرکت

۶۹- کودکی در یادگیری زبان با مشکل مواجه است و نمی‌تواند مانند کودکان عادی زبان یاد بگیرد؛ هم‌چنین فرد دیگری در راه رفتن دچار

اختلال است و نمی‌تواند پاهایش را به خوبی حرکت دهد. این افراد احتمالاً دچار آسیب در کدام یک از نیم‌کره‌های مغز هستند؟

(۱) نیم‌کره چپ - نیم‌کره راست (۲) نیم‌کره راست - نیم‌کره چپ (۳) نیم‌کره چپ - نیم‌کره چپ (۴) نیم‌کره راست - نیم‌کره راست

۷۰- در رابطه با نقش دستگاه عصبی چند گزاره صحیح است؟

- در بین بخش‌های میان‌مغز، قشر مخ اهمیت بسزایی دارد.
- واکنش‌های غریزی ماهی‌ها به محیط به دلیل دستگاه لیمبیک غیررشد یافته است.
- پیام‌های مربوط به خواب و برانگیختگی از طریق مهم‌ترین ساختار میان‌مغز منتقل می‌شود.
- کنترل هماهنگی بدن، توازن و کشش عضلانی با قشر مخ است.
- فردی که در پیچاندن درب بطری ضعیف است، در نیم‌کره چپ خود آسیب دیده است.

(۱) دو (۲) سه (۳) چهار (۴) پنج

۷۱- نیم کره‌های مغز و قشر مخ برای رسیدن به مقاصد عملی به چهار قطعه تقسیم می‌شوند؛ کدام گزینه به درستی این تقسیم چهارگانه را بیان کرده است؟

- (۱) پیشانی، آهیانه‌ای، پیش‌پیشانی، پس‌سری
(۲) گیجگاهی، آهیانه‌ای، پیشانی، پس‌سری
(۳) پس‌سری، پیش‌پیشانی، پیشانی، گیجگاهی
(۴) آهیانه‌ای، گیجگاهی، پیش‌سری، پیشانی

۷۲- با توجه به نیم کره‌های مغز از چند شیار کلی می‌توان صحبت کرد و کدام یک به ترتیب بالای قطعه گیجگاهی و کدام شیار به شکل عمود پشت قطعه پیشانی قرار گرفته است؟

- (۱) سه شیار - شیار طولی - شیار مرکزی
(۲) دو شیار - شیار مرکزی - شیار طولی
(۳) سه شیار - شیار جانبی - شیار طولی
(۴) دو شیار - شیار طولی - شیار جانبی

۷۳- به ترتیب جملات زیر اشاره به عملکرد کدام قطعه از نیم کره‌های مغز و قشر مخ دارد؟

(الف) پردازش حرکت و فرایندهای عالی مانند تفکر

(ب) پردازش تنی - حرکتی

(پ) پردازش اطلاعات دیداری و بینایی

(ت) پردازش شنوایی و گوش دادن

- (۱) پیشانی - گیجگاهی - پس‌سری - آهیانه‌ای
(۲) پس‌سری - پیشانی - گیجگاهی - آهیانه‌ای
(۳) پیشانی - آهیانه‌ای - پس‌سری - گیجگاهی
(۴) پس‌سری - آهیانه‌ای - پیشانی - گیجگاهی

۷۴- اگر مغز انسان آسیب ببیند، کارکرد شناختی مختل می‌شود که یکی از پیامدهای آن خواهد بود که در اثر حادث می‌شود.

- (۱) اختلال در فرایندهای ذهنی - آسیب به دستگاه لیمبیک
(۲) تومور مغزی - سکته
(۳) اختلال عروقی - سکته
(۴) سکته - اختلال عروقی

۷۵- سکته در اثر کدام اختلال است؟

- (۱) اختلال ناگهانی در جریان خون مغز
(۲) اختلال تدریجی در جریان خون مغز
(۳) اختلال در رشته‌های عصبی و پل مغزی
(۴) اختلال در دستگاه فعال‌ساز شبکه‌ای میان مغز

۷۶- دلیل سکته کم‌خونی و سکته خون‌ریزی چیست؟

- (۱) پاره‌شدن بافت چربی در سرخرگ - پاره‌شدن یک رگ خونی در مغز
(۲) ایجاد بافت‌های چربی در رگ خونی و جداشدن تکه‌ای از این بافت از سرخرگ مغز - پاره‌شدن یک رگ خونی و ریزش خون
(۳) پاره‌شدن یک سرخرگ در مغز - ایجاد بافت‌های چربی در رگ‌های خونی و خون‌ریزی این بافت
(۴) در طی زمان کوتاه، بافت‌های چربی در رگ‌های خونی ایجاد می‌شود و به سرخرگ مغز متصل می‌شوند - پاره‌شدن یک رگ خونی

۷۷- یکی از مهم‌ترین عواملی که باعث اختلالات مغزی می‌شود است و نام دیگر تومور مغزی می‌باشد.

- (۱) آسیب مستقیم به سر - نئوپلاسم
(۲) آسیب غیرمستقیم به سر - سکته مغزی
(۳) آسیب مستقیم به دستگاه عصبی - نئوپلاسم
(۴) آسیب غیرمستقیم به پس‌سر - سکته مغزی

۷۸- در مراحل اولیه پژوهش که بررسی آزمایشگاهی امکان‌پذیر نیست از چه روشی برای جمع‌آوری داده استفاده می‌شود و دو ویژگی آن، چه باید باشد؟

- (۱) مصاحبه - هدفمند و سازمان‌یافته
(۲) مشاهده - دقیق و بدون پیش‌داوری شخصی
(۳) مصاحبه - معتبر و کاملاً ساختاریافته
(۴) مشاهده - هدفمند و سازمان‌یافته

۷۹- در روش محقق بعد از شنیدن پاسخ سؤال قبلی، پرسش بعدی را سازمان می‌دهد و ویژگی عمده آن است.

- (۱) مصاحبه - هدفمند و سازمان‌یافته
(۲) پرسش‌نامه - بدون پیش‌داوری شخصی
(۳) پرسش‌نامه - هدفمند و سازمان‌یافته
(۴) مصاحبه - بدون پیش‌داوری شخصی

۸۰- در صورت امکان‌پذیر نبودن مشاهده از روش استفاده می‌شود که نتایج آن به صورت است.

- (۱) مصاحبه - قطعی و نهایی
(۲) پرسش‌نامه - قطعی و بدون تغییر
(۳) مصاحبه - تخمینی و بالاحتیاط
(۴) پرسش‌نامه - تخمینی و بالاحتیاط

۸۱- افراد عادی جامعه بیشتر با روش در روان‌شناسی مواجه شدند و این روش به عنوان ابزاری جهت است.

(۱) مشاهده - جلوگیری از پیش‌داوری (۲) پرسش‌نامه - یک گفت‌وگوی هدفمند و سازمان‌یافته

(۳) آزمون‌ها - به کمیت درآوردن ویژگی‌های روان‌شناختی (۴) مصاحبه - اخذ اطلاعات عمیق و دقیق

۸۲- با توجه به انواع مصاحبه ساختاریافته و بدون ساختار مشخص کنید هر یک از عبارات زیر به کدام مصاحبه اشاره دارد.

الف) برای اخذ اطلاعات عمیق از این شیوه استفاده می‌شود و توجه به نکات اخلاقی در آن الزامی است.

ب) این نوع از مصاحبه بر پرسش‌نامه ترجیح دارد؛ چون امکان اخذ اطلاعات بیشتر است.

پ) با پیروی از یک سری اصول و طرح کلی، فرد پاسخ‌دهنده را هدایت می‌کنیم اما وقت‌گیر است و نیاز به آموزش ویژه دارد.

ت) پاسخ‌دهنده با جواب بلی یا خیر، یکی از گزینه‌ها را پاسخ می‌دهد و در همه‌پرسی‌ها این نوع مصاحبه رایج است.

(۱) ساختاریافته - بدون ساختار - ساختاریافته - بدون ساختار (۲) بدون ساختار - ساختاریافته - بدون ساختار - ساختاریافته

(۳) بدون ساختار - بدون ساختار - ساختاریافته - ساختاریافته (۴) ساختاریافته - بدون ساختار - بدون ساختار - بدون ساختار

۸۳- در ارتباط با آزمون‌ها به عنوان یک روش جمع‌آوری اطلاعات در روان‌شناسی کدام گزینه نادرست است؟

(۱) آزمون‌ها در دفعات متعدد اجرا باید نمره یکسان یا تقریباً یکسانی به ما بدهند و اجرا و تفسیر آن باید به همراه سایر روش‌ها باشد.

(۲) در بین چهار روش جمع‌آوری اطلاعات در روان‌شناسی، مردم عادی جامعه بیشتر با این روش سروکار دارند.

(۳) آزمون‌ها، ابزاری جهت به کمیت درآوردن ویژگی‌های روان‌شناختی است و باید دقیقاً چیزی را اندازه‌گیری کند که برای آن ساخته شده است.

(۴) ساخت آزمون‌ها آسان است و فرایند پیچیده‌ای ندارد مگر برای کسانی که تجربه کافی نداشته باشند.

۸۴- با توجه به گرایش‌های روان‌شناسی و تفاوت‌های روان‌پزشک با روان‌شناس، گزینه نادرست کدام است؟

(۱) روان‌پزشک کسی است که بعد از دوره پزشکی عمومی به مدت سه سال در زمینه اختلالات روانی، تشخیص و درمان، آموزش‌های لازم را می‌بیند.

(۲) روان‌شناس به مدت چهار سال در مقطع کارشناسی، سه سال در مقطع کارشناسی ارشد و چهار سال جهت تحصیل در مقطع دکتری تخصصی تلاش می‌کند.

(۳) روان‌پزشک به کمک مشاوره و گفت‌وگو درمانی سعی در درمان اختلالات روانی دارد.

(۴) روان‌شناس با توجه به علایق و توانمندی خود می‌تواند در گرایش‌های روان‌شناسی بالینی، استثنایی، صنعتی، خانواده، رشد، شناختی، تربیتی و ... فعالیت کند.