

مجموعه کتاب‌های امتحانی

فینال

امتحان نهایی



پایه

نظام جدید

final

جغرافیایا

مؤلف: محسن یوسفی



انتشارات مشاوران آموزش

ناشر تخصصی عمومی و علوم انسانی

پیشگفتار

با دقت بخوانید!

امسال هم کنکور دارید هم امتحان نهایی

این کاملاً تجربه جدید است نه فقط برای شما، بلکه برای معلمان تان و مدیر مدرسه تان. سال هاست که دانش آموزان وقتی به سال آخر می‌رسند تمام درس‌هایشان نهایی نمی‌شود و امسال شما اولین گروهی هستید که با این چالش روبه‌رو هستید.

تست خواندن یا امتحان خواندن؟ کدامیک؟

نگرانی شما داوطلبان کنکور یک نگرانی چند بُعدی است. قبل از هر چیز نگران سرنوشت خود هستید که قسمتی از آن در گرو کنکور قرار دارد. پس باید برای کنکور درس بخوانید و این به معنای مطالعه تستی برای کنکور است؛ که آن هم متفاوت با نوع کاری بوده که ۱۱ سال قبل انجام می‌دادید. ضمن اینکه کار ۱۱ سال قبل یعنی مطالعه برای امتحانات مدرسه و مطالعه تشریحی - حذف نشده است؛ پس باید هم به درس و امتحانات نهایی برسید و هم به کنکور.

حال سوال این است: چگونه باید هم در امتحان نهایی مدرسه موفق شوید و هم در کنکور؟ این سوالی است که اگر پاسخ مناسبی برای آن نیابید، می‌تواند منجر به شکست شما در زمینه مدرسه و کنکور شود. برای اینکه بتوانید به این سوال مهم و سرنوشت‌ساز پاسخ بدهید، باید وضعیت تان در پایه دوازدهم را به دو قسمت تقسیم کنید؛ تا وضعیت مطالعاتی را در هر قسمت بررسی کنید:

- ۱) زمانی که در ایام امتحانات قرار ندرید و در واقع زمان‌های عاری سال تحصیلی است.
- ۲) زمانی که درگیر امتحانات نهایی هستید.

۱. ایام سال تحصیلی:

یکی از گلاویه‌ها و نگرانی‌های دائمی شما داوطلبان کنکور، کمبود وقت است؛ البته کمبود وقت برای همه داوطلبان وجود دارد. اما ظاهراً بعضی از شما بسیار بیشتر از بقیه داوطلبان با آن مواجه هستید، به طوری که قسمتی از درس را به طور کامل برای کنکور حذف می‌کنید، یا برای امتحان نهایی تنها برای کسب نمره اندک قبولی می‌خوانید؛ که این تصمیم شما با تاثیر ۳۰٪ امتحانات نهایی، کاملاً اشتباه است.

این گروه از داوطلبان چنین می‌گویند: درس‌ها زیاد است؛ هم کنکور هم مدرسه؛ نمی‌رسیم، چاره‌ای نیست جز اینکه فلان قسمت از چند درس را حذف کنیم. به نظر این دسته از داوطلب‌ها، درس خواندن برای مدرسه و درس خواندن برای کنکور دو مسیر کاملاً متفاوت را طی می‌کند.

حال در نظر بگیرید که همین داوطلب پس از اینکه درسی را در مدرسه می‌آموزد و همان درس را در منزل با کمک یک منبع کمک آموزشی بخواند که در آن سوالات تشریحی به تفکیک ریزمبحث‌ها آماده باشد و آن سوالات طوری انتخاب شده باشند که با مطالعه آنها «کل مبحث» را طوری یاد بگیرید که دقیقاً همان طور نیز در کنکور می‌آید. این مجموعه کتاب‌ها را برای شما آماده کرده‌ایم.

این کتاب‌ها در هر درس عمومی و اختصاصی رشته علوم انسانی چاپ شده‌اند.

بر اساس این کتاب‌ها شما می‌توانید تمام ریز مبحث‌های سوال امتحانی را پاسخ دهید سوال‌های امتحانی که در سطح امتحان نهایی است.

مجموعه کتاب‌های «پینال»



۵	درس اول: شهرها و روستاها
۷	آزمون سطح متوسط
۹	آزمون سطح دشوار ۱
۱۱	آزمون سطح دشوار ۲
۱۳	درس دوم: مدیریت شهر و روستا
۱۵	آزمون سطح متوسط
۱۷	آزمون سطح دشوار ۱
۱۹	آزمون سطح دشوار ۲
۲۱	درس سوم: ویژگی‌ها و انواع شیوه‌های حمل و نقل
۲۴	آزمون سطح متوسط
۲۶	آزمون سطح دشوار ۱
۲۸	آزمون سطح دشوار ۲
۳۰	درس چهارم: مدیریت حمل و نقل
۳۳	آزمون سطح متوسط
۳۵	آزمون سطح دشوار ۱
۳۷	آزمون سطح دشوار ۲
۳۹	درس پنجم: انواع و ویژگی‌های مخاطرات طبیعی
۴۲	آزمون سطح متوسط
۴۴	آزمون سطح دشوار ۱
۴۶	آزمون سطح دشوار ۲
۴۸	درس ششم: مدیریت مخاطرات طبیعی
۵۰	آزمون سطح متوسط
۵۲	آزمون سطح دشوار ۱
۵۴	آزمون سطح دشوار ۲
۵۶	پاسخنامه

شهرها و روستاها



سر آغاز مطالعه و شناخت یک سکونت‌گاه روستایی و شهری مقر (مکان، جایگاه) و موقعیت آن است.

تعریف

تعریف مقر: منظور از مقر، مکان اصلی و دقیق یک سکونتگاه و محل استقرار آن بر روی زمین است. مقر هر روستا یا شهر منظور از هسته اولیه مکانی است که مردم برحسب نیاز آن را برای زندگی انتخاب نموده و به اشغال درآورده‌اند و بعدها روستا یا شهر از آن محل گسترش یافته است. همچنین هسته اولیه آن را شامل می‌شود.

در انتخاب مکان برای استقرار و سکونت جمعیت، عوامل طبیعی بیشترین نقش را داشته‌اند.

عوامل طبیعی

در سکونت‌گزینی انسان‌ها در این مناطق، عواملی چون آب فراوان، آب و هوای ملایم و خاک حاصلخیز جلگه‌ها نقش مهمی داشته است.

عوامل غیرطبیعی

البته فقط عوامل طبیعی موجب انتخاب مکانی برای استقرار سکونتگاه نمی‌شوند بلکه عوامل دیگری چون عوامل سیاسی و تصمیمات حکومتی، دسترسی به راه‌های تجاری و عوامل دفاعی و نظامی می‌توانند در پدید آمدن یک سکونتگاه در مکان خاص نقش داشته باشند.

در کشور ایران دسترسی به آب، قلعه‌های دفاعی، بازارهای محلی و قرار گرفتن در تقاطع راه‌ها از مهمترین عوامل شکل‌گیری هسته اولیه روستاها و شهرها بوده است.

هسته اولیه
شکل‌گیری
شهر و روستا

موقعیت یعنی وضعیت آن سکونتگاه نسبت به پدیده‌های پیرامون خود در سطح ناحیه است. این پدیده‌ها ممکن است عوامل انسانی و طبیعی مانند روستاها و شهرهای اطراف آن، آب و هوا، منابع معدنی انرژی، راه‌های ارتباطی، ناهمواری‌ها ... باشد. موقعیت یک شهر یا روستا در ادامه حیات یا گسترش آن سکونتگاه و یا حتی با مجاورت یک سکونتگاه با کوه آتشفشان یا گسل‌های فعال و رویدادهای سیاسی و تغییرات آب و هوایی حیات یک سکونتگاه را به خطر می‌اندازد و در زوال آن نقش مهمی ایفا می‌کند.

مهم‌ترین ملاک شهر و روستا تفاوت در فعالیت‌های اقتصادی آنهاست.

متداول‌ترین ملاک تشخیص شهر و روستا ملاک جمعیتی است.

تعریف

به محدوده جغرافیایی که از یک سکونتگاه کالا و انواع خدمات دریافت می‌کند و بین آن محدوده و سکونتگاه جریان کالا، خدمات و رفت و آمد افراد وجود دارد حوزه نفوذ آن سکونتگاه می‌گویند.

◀ دو جنبه مورد توجه در مورد حوزه نفوذ عملکرد یک سکونتگاه:

الف) آستانه نفوذ یعنی حداقل جمعیتی که تقاضای کالا، خدمات یا عملکردی از سکونتگاه دارند.

ب) دامنه نفوذ یعنی بیش‌ترین مسافتی که مردم منطقه برای دریافت خدمات از آن سکونتگاه طی می‌کنند.

دو تغییر مهم در مورد شهرهای جهان عبارت است از:

افزایش شهرهای میلیونی و تغییر الگوی مکانی شهرهای با بیش از ۵ میلیون نفر به طور کلی مادر شهر (متروپل) بزرگ‌ترین و مهم‌ترین شهر یک ناحیه، استان یا یک کشور است. به بخش‌های پیرامونی یک شهر حومه می‌گویند. با افزایش شهرنشینی و گسترش حمل و نقل و وسایل ارتباطی به تدریج حومه‌ها در اطراف شهرها به ویژه شهرهای بزرگ و پرجمعیت شکل گرفتند.

انواع حومه‌های شهری عبارت است از حومه‌های خوابگاهی، صنعتی، مرفه‌نشین و فقیرنشین.

مگالاپلیس

تعریف

در برخی از بخش‌های جهان در نتیجه گسترش فوق‌العاده زیاد دو یا چند مادر شهر در امتداد مسیرهای ارتباطی و حمل و نقل، زنجیره‌های از مادر شهرها یا کلان شهرها پدید آمده‌اند که به آنها مگالاپلیس گفته می‌شود.

مهم‌ترین ویژگی‌های مگالاپلیس‌ها عبارت است از:

تمرکز و انبوهی جمعیت شهری، تمرکز مؤسسات مالی و پولی، تمرکز صنایع دانش بنیان و فراوانی آمد و شد بین مادرشهرهای همجوار با انواع وسایل حمل و نقل زمینی و هوایی
مگالاپلیس‌ها معمولاً در امتداد راه‌های ارتباطی، شکل خطی و کریدوری و برخی نیز شکل خوشه‌ای و کهکشانی پیدا کرده‌اند. مگالاپلیس شمال شرق ایالات متحده آمریکا (از بوستن تا واشنگتن) و مگالاپلیس ژاپن (توکیو — یوکوهاما) نمونه‌هایی از اولین مگالاپلیس‌های جهان‌اند.

تعریف

منظور از شهرگرایی روندی اقتصادی و اجتماعی است که طی آن شیوه‌های زندگی، رفتار و عملکردها، ارزش‌ها و مظاهر شهری در روستاها و بین روستانشینان رواج می‌یابد.

در بیشتر نظریه‌ها به نابرابری میان شهر و روستا تأکید شده است. برطبق این نظریه‌ها، شهر محل انباشت سرمایه، تولید کالاهای کارخانه‌ای و تمرکز اقتصادی است و مبادله‌ای نابرابر بین شهر و روستا جریان دارد.

به‌طور کلی، افزایش جمعیت شهری از سه طریق صورت گرفته است:

۱- افزایش طبیعی جمعیت شهرها یعنی رشد موالید (تولدها) نسبت به مرگ و میر؛ ۲- مهاجرت روستاییان به شهرها؛ ۳- افزایش جمعیت برخی روستاها و تبدیل شدن آنها به نقاط شهری یا ادغام روستاها در بافت شهری
از سال ۱۳۳۵ به بعد روند شهرنشینی در ایران سرعت گرفت.

تعریف

اصلاحات ارضی یعنی تغییر قوانین مالکیت زمین و توزیع مجدد آن به نفع کشاورزان

تقسیم نادرست زمین و عدم حمایت دولت از کشاورزان و توجه به صنایع مونتاژ و واردات کالا از کشورهای خارجی نه تنها موجب بهبود وضع روستاییان نشد بلکه به ضعف و انهدام کشاورزی در ایران انجامید.

دانش آموز عزیز

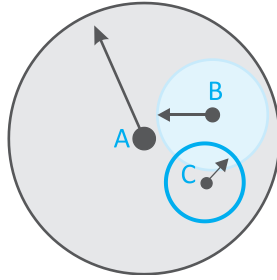
در امتحان نهایی انواع سؤالات طراحی می‌شود و بارم بسیاری از سؤالات ۰/۲۵ است و لازم است تمام مطالب کتاب را مطالعه کنید.

مشاوره

بارم		
	<input checked="" type="checkbox"/> <input checked="" type="checkbox"/>	تعیین کنید کدام عبارت درست و کدام عبارت نادرست است
۱	<input type="checkbox"/> <input type="checkbox"/>	۱- منظور از موقعیت، مکان اصلی و دقیق یک سکونت‌گاه و محل استقرار آن روی زمین است.
	<input type="checkbox"/> <input type="checkbox"/>	۲- برخی، مگالاپلیس را منطقه آبرشهری نامیده‌اند.
	<input type="checkbox"/> <input type="checkbox"/>	۳- دامنهٔ نفوذ، یعنی بیشترین مسافتی که مردم منطقه برای دریافت خدمات از آن سکونت‌گاه طی می‌کنند.
	<input type="checkbox"/> <input type="checkbox"/>	۴- فقط عوامل طبیعی موجب انتخاب مکانی برای استقرار سکونت‌گاه می‌شوند.
		جاهای خالی را با کلمات مناسب کامل کنید. (واژگان کلیدی)
۳		۱- منظور از مکانی است که مردم برحسب نیاز، آن را برای زندگی انتخاب کرده و به اشغال درآورده‌اند.
		۲- به بخش‌های پیرامونی یک شهر می‌گویند.
		۳- در سال ۱۹۵۰ میلادی، دو شهر و بیشتر از ۸ میلیون نفر جمعیت داشتند.
		۴- در پیرامون برخی از مادرشهرها، شهرها و پدید آمده‌اند.
		۵- حومه‌نشینان برای خرید یا کار و یا استفاده از خدمات به رفت‌وآمد می‌کنند.
		موارد سمت راست را به موارد سمت چپ انطباق دهید
۱		الف-بزرگ‌ترین و مهم‌ترین شهر یک ناحیه، استان یا یک کشور است
		ب-این شهرها حوزهٔ نفوذ بسیار وسیعی در جهان دارند
		ج-زنجیره‌ای از مادرشهرها و کلان‌شهرها
		د-معدل واژهٔ مگاسیتی
		۱- مگالاپلیس
		۲- جهان‌شهر
		۳- شهرهای اقماری
		۴- کلان‌شهر
		۵- مادرشهر
		به پرسش‌های زیر پاسخ کوتاه دهید
۱/۵		۱- مهم‌ترین ملاک تفاوت شهر و روستا را بنویسید.
		۲- بزرگ‌ترین و مهم‌ترین شهر یک ناحیه، استان یا یک کشور چه نام دارد؟
		۳- نام دیگر مگالاپلیس را بنویسید.
		۴- انواع شکل مگالاپلیس‌ها را نام ببرید.
		۵- توجه به صنایع نه تنها وضع روستاییان بهتر نشد بلکه شرایط انهدام کشاورزی در ایران فراهم آمد.
		به پرسش‌های زیر پاسخ کامل دهید: ۹/۵ نمره
۱		۱- اصطلاح موقعیت را تعریف کنید.
۱		۲- معیارهای اصلی در رتبه‌بندی سکونت‌گاه‌ها را بنویسید.
۱		۳- ویژگی‌های مادرشهر را بنویسید.
۱		۴- حومه‌های شهری چگونه شکل گرفتند؟
۱		۵- اولین مگالاپلیس‌های جهان را نام برده و موقعیت هریک را بنویسید
۱/۵		۶- عوامل افزایش جمعیت شهری در کشور را بنویسید.
۱		۷- روابط میان شهر و روستا را به اختصار شرح دهید.
۱		۸- مهم‌ترین عوامل شکل‌گیری هستهٔ اولیه روستاها و شهرها در ایران را بنویسید.
۱		۹- منظور از هستهٔ اولیه شهر را بنویسید.

سؤال مربوط به شکل‌ها و تصاویر درس

با توجه به شکل حوزه نفوذ شهرهای A و B و C را با هم مقایسه کنید.



حوزه نفوذ شهر بزرگ (A)

حوزه نفوذ شهر بزرگ (B)

حوزه نفوذ شهر بزرگ (C)

۱

سوالات چهارگزینه‌ای

۱- کدام گزینه با گزینه‌های دیگر متفاوت است:

- ۱ مقرر ۲ جایگاه ۳ موقعیت ۴ مکان

۲- متداول‌ترین ملاک تفاوت شهر و روستا کدام است؟

- ۱ فعالیت‌های اقتصادی ۲ میزان جمعیت
۳ وسعت و فضای سکونت ۴ فرهنگ و مناسبات اجتماعی
- ۳- کدام گزینه حداقل جمعیتی که تقاضای کالا، خدمات یا عملکردی از سکونت‌گاه دارند را بیان می‌کند؟
- ۱ حوزه نفوذ ۲ حوزه نفوذ شهر ۳ دامنه نفوذ ۴ آستانه نفوذ

۴- شهرهایی با بیش از ۱۰ میلیون نفر جمعیت چه نامیده می‌شوند؟

- ۱ کلان شهر ۲ مادرشهر ۳ متروپل ۴ پایتخت

۵- از چه سالی روند شهرنشینی در ایران سرعت گرفت و دوره شهرنشینی سریع آغاز شد.

- ۱ ۱۳۳۵ ۲ ۱۳۴۵ ۳ ۱۳۵۵ ۴ ۱۳۲۵

۶- روندی اقتصادی - اجتماعی است که طی آن شیوه‌های زندگی، رفتار و عملکردها، ارزش‌ها و مظاهر شهری در روستاها و بین روستانشینان رواج می‌یابد:

- ۱ شهرگریزی ۲ شهرنشینی ۳ شهرگرایی ۴ شهروندی

۳

کتاب مشوره

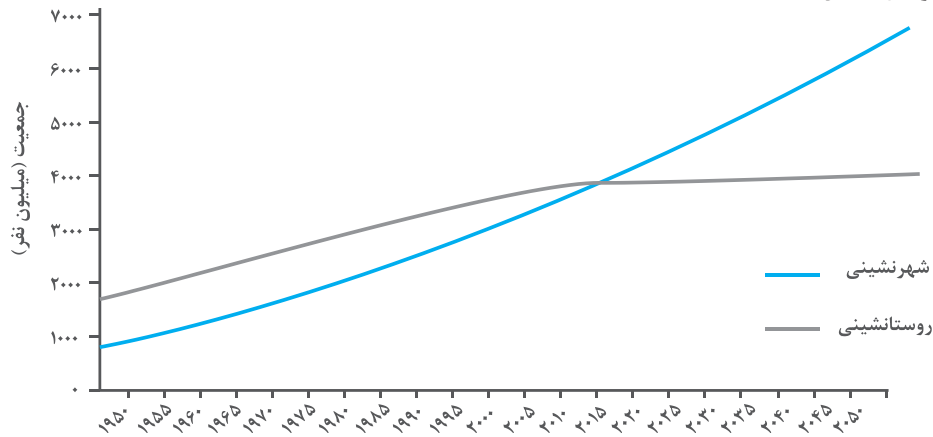
یکی از موفقیت‌ها در امتحان نهایی آشنایی با نمونه سوالات نهایی است و این کتاب به شما در این زمینه کمک می‌کند.

مشاوره

بارم		
۱	<input checked="" type="checkbox"/>	<input checked="" type="checkbox"/> تعیین کنید کدام عبارت درست و کدام عبارت نادرست است
	<input type="checkbox"/>	۱- سرآغاز مطالعه و شناخت یک سکونت‌گاه روستایی و شهری مطالعه مفر (جایگاه) آن است.
	<input type="checkbox"/>	۲- مگالاپلیس ژاپن (توکیو-یوکوهاما) نمونه‌هایی از اولین مگالاپلیس‌های جهان‌اند.
	<input type="checkbox"/>	۳- معادل واژه مگاسیتی، کلان‌شهر می‌باشد.
	<input type="checkbox"/>	۴- متداول‌ترین ملاک تفاوت شهر و روستا فعالیت‌های اقتصادی آن‌هاست.
۳	جاهای خله را با کلمات مناسب کامل کنید. (واژگان کلیدی)	
		۱- منظور از یک شهر یا روستا، وضعیت آن سکونت‌گاه نسبت به پدیده‌های پیرامون خود است.
		۲- سکونت‌گاه‌ها را براساس و طبقه‌بندی می‌کنند.
		۳- با افزایش جمعیت مادرشهرها و گسترش حومه‌های آن‌ها به تدریج منطقه‌هایی با عنوان به وجود آمدند.
		۴- به شهرهایی که حوزه نفوذ بسیار وسیعی در سطح جهان دارند گفته می‌شود.
	۵- منظور از اصطلاح افزایش نسبت جمعیت شهرهای یک کشور یا ناحیه به روستاهای آن است.	
۱	موارد سمت راست را به موارد سمت چپ انطباق دهید.	
	شهر بزرگ	تعداد و نوع خدمات بسیار زیاد است.
	شهر متوسط	چند مغازه و یک مدرسه و یک مرکز بهداشت نیمه‌وقت دارد.
	شهر کوچک	خدمات محدودی به ساکنان ارائه می‌دهد.
	روستای بزرگ	انواع فروشگاه‌ها، بیمارستان‌ها، رستوران‌ها، تئاتر، سینما، بانک‌ها و استادیوم ورزشی وجود دارد.
روستای کوچک		
۱/۵	به پرسش‌های زیر پاسخ کوتاه دهید.	
		۱- مهم‌ترین مگالاپلیس‌های جهان را نام ببرید.
		۲- مهم‌ترین ملاک تشخیص شهر و روستا چیست؟
		۳- وضعیت سکونت‌گاه نسبت به پدیده‌های پیرامون خود را بیان می‌کند.
		۴- بخش‌های پیرامونی یک شهر چه نام دارد؟
	۵- سرآغاز مطالعه و شناخت یک سکونت‌گاه روستایی و شهری چیست؟	
۱	به پرسش‌های زیر پاسخ کامل دهید. ... ۹/۵ نمره	
		۱- مهم‌ترین علل و عوامل پیدایش نقش‌ها و عملکردهای جدید در روستاها را بنویسید.
		۲- ملاک‌های تبدیل روستا به شهر را بنویسید.
		۳- مهم‌ترین ویژگی‌های مگالاپلیس‌ها را بنویسید.
		۴- علل رشد شهرنشینی در آسیا و آفریقا را بنویسید.
		۵- اصطلاحات زیر را تعریف کنید: الف- مگالاپلیس ب- شهرگرایی پ- حومه ت- حوزه نفوذ سکونت‌گاه
۱	۶- دو جنبه مورد توجه در مورد حوزه نفوذ عملکرد یک سکونت‌گاه را نام برده و به اختصار توضیح دهید.	

سؤال مربوط به شکل ها و تصاویر درس

نمودار را تجزیه و تحلیل کنید:



سوالات چهارگزینه‌ای

- ۱- از پیوند کدام پدیده‌های جغرافیایی، مگالاپلیس‌ها شکل می‌گیرند؟
 ۱ حومه‌ها و شهرک‌های اقماری
 ۲ شهرک‌های صنعتی و مسکونی
 ۳ حومه‌های خوابگاهی و مسکونی
 ۴ شهرهای بزرگ و شهرهای متوسط
- ۲- نام دیگر مگالاپلیس مدام گزینه است؟
 ۱ پایتخت
 ۲ شهر بزرگ
 ۳ جهان‌شهر
 ۴ آبرشهر
- ۳- امروزه شهر تهران و اطراف آن به کدام پدیده جغرافیایی تبدیل شده است؟
 ۱ جهان‌شهر
 ۲ کلان‌شهر
 ۳ ابرشهر
 ۴ مادرشهر ناحیه‌ای
- ۴- شکل مگالاپلیس بوستون-واشنگتن مربوط به کدام گزینه است؟
 ۱ خطی
 ۲ نامنظم
 ۳ کپکشان‌ی
 ۴ خوشه‌ای
- ۵- بیش‌ترین مسافتی که مردم منطقه برای دریافت خدمات از آن سکونت‌گاه طی می‌کنند چه نام دارد؟
 ۱ حوزه نفوذ
 ۲ دامنه نفوذ
 ۳ آستانه نفوذ
 ۴ حوزه نفوذ سکونت‌گاه
- ۶- مهم‌ترین ملاک‌های رتبه‌بندی سکونت‌گاه‌ها براساس اهمیت کدام است؟
 ۱ حوزه نفوذ-نقش
 ۲ آستانه نفوذ-دامنه نفوذ
 ۳ میزان وسعت-نقش
 ۴ میزان جمعیت-عملکرد

دانش آموز عزیز

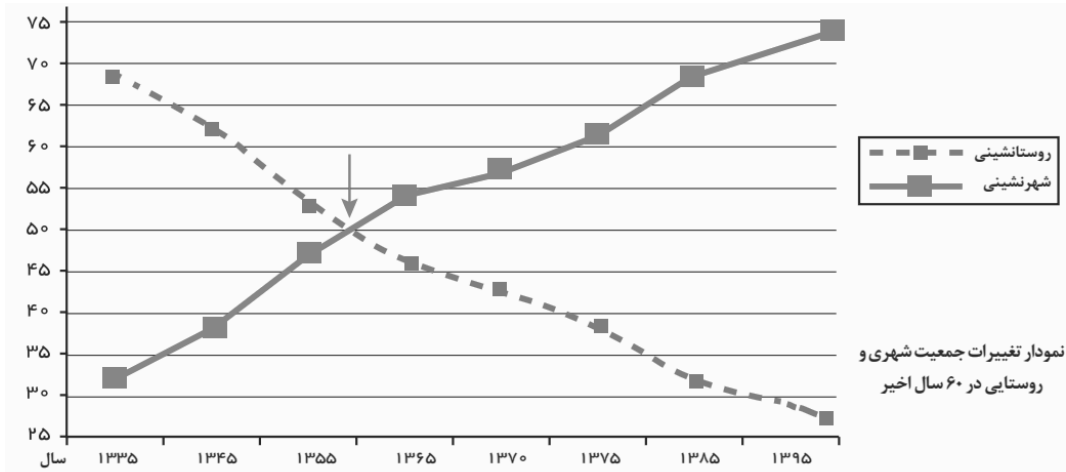
شکل‌های کتاب همیت زیادی دارند و بهتر است شکل‌های کتاب را دقیق مطالعه کنید.

مشاوره

بارم		
	<input checked="" type="checkbox"/> <input type="checkbox"/>	تعیین کنید کدام عبارت درست و کدام عبارت نادرست است
۱/۵	<input type="checkbox"/> <input type="checkbox"/>	۱- منظور از هسته اولیه مکانی است که مردم بر حسب نیاز، آن را برای زندگی انتخاب کرده و به اشغال در آورده‌اند.
	<input type="checkbox"/> <input type="checkbox"/>	۲- در انتخاب مکان برای استقرار و سکونت جمعیت، عوامل انسانی بیش‌ترین نقش را داشته‌اند.
	<input type="checkbox"/> <input type="checkbox"/>	۳- متداول‌ترین ملاک تشخیص شهر و روستا ملاک اقتصادی است.
	<input type="checkbox"/> <input type="checkbox"/>	۴- آستانه نفوذ، یعنی حداکثر جمعیتی که تقاضای کالا، خدمات یا عملکردی از سکونت‌گاه دارند.
	<input type="checkbox"/> <input type="checkbox"/>	۵- منظور از اصطلاح شهرنشینی افزایش نسبت جمعیت شهرهای یک کشور یا ناحیه به روستاهای آن است.
	<input type="checkbox"/> <input type="checkbox"/>	۶- در متروپل‌ها، حومه‌ها و شهرک‌های اقماری یک مادرشهر به حومه‌ها و شهرک‌های مادرشهر دیگر پیوند می‌خورد
		جاهای خالی را با کلمات مناسب کامل کنید. (واژگان کلیدی)
۴		۱- سرآغاز مطالعه و شناخت یک سکونت‌گاه روستایی و شهری و است.
		۲- معمولاً به مادرشهر، نیز گفته می‌شود.
		۳- برخی مگالاپلیس را نامیده‌اند.
		۴- در پیرامون برخی از مادرشهرها، شهرها و پدید آمده‌اند.
		۵- به طور کلی، بزرگ‌ترین و مهم‌ترین شهر یک ناحیه، استان یا یک کشور است.
		۶- در سال ۱۹۵۰ میلادی، دو شهر و بیش‌تر از ۸ میلیون نفر جمعیت داشتند.
		موارد سمت راست را به موارد سمت چپ انطباق دهید
۱	موقعیت	در انتخاب مکان برای استقرار و سکونت جمعیت نقش بیش‌تری دارد.
	مکان	مکان اصلی و دقیق یک سکونت‌گاه و محل استقرار آن روی زمین
	عوامل طبیعی	وضعیت آن سکونت‌گاه نسبت به پدیده‌های پیرامون خود و هم‌چنین جایگاه آن در سطح ناحیه
	عوامل سیاسی	
۱	۱/۵ نمره	به پرسش‌های زیر پاسخ کوتاه دهید
		۱- غیر از عوامل طبیعی چه عواملی در پدید آمدن سکونت‌گاه‌ها نقش دارد؟ نام ببرید. (چهار مورد)
	۰/۲۵	۲- یعنی حداقل جمعیتی که تقاضای کالا، خدمات یا عملکردی از سکونت‌گاه دارند.
	۰/۲۵	۳- یعنی بیش‌ترین مسافتی که مردم منطقه برای دریافت خدمات از آن سکونت‌گاه طی می‌کنند.
۱	۷ نمره	به پرسش‌های زیر پاسخ کامل دهید
		۱- منظور از موقعیت جغرافیایی یک سکونت‌گاه شهری و روستایی چیست؟ شرح دهید.
		۲- عوامل مهم در سکونت‌گزینی انسان‌ها در کنار رودهای بزرگ را بنویسید.
		۳- با توجه به ملاک اقتصادی شهر و روستا چه تفاوتی با هم دارند؟
		۴- عوامل مؤثر در به خطر انداختن حیات یک سکونت‌گاه را بنویسید. با مثال
		۵- عوامل مؤثر در پدید آمدن یک سکونت‌گاه در مکان خاص را بنویسید.
		۶- تعریف هسته اولیه سکونت‌گاه را بنویسید.
		۷- سکونت‌گاه‌ها براساس میزان جمعیت و عملکرد چگونه طبقه‌بندی می‌شوند؟ شرح دهید.

سؤال مربوط به شکل ها و تصاویر درس

نمودار را تجزیه و تحلیل کنید:



۲

سوالات چهارگزینه‌ای

۱- مگالاپلیس بوستون تا واشنگتن در کجا قرار دارد؟

- ۱ جنوب شرق آسیا
۲ جنوب غرب ایالات متحده آمریکا
۳ شرق آسیا
۴ شمال شرق ایالات متحده آمریکا

۲- مهم‌ترین پدیده‌های مربوط به تغییرات الگوی شهرنشینی در جهان کدام است؟

- ۱ افزایش شهرهای چند میلیونی
۲ افزایش مهاجرت به شهرها
۳ شهرگرایی
۴ شهرنشینی

۳- متداول‌ترین ملاک تشخیص شهر و روستا کدام گزینه است؟

- ۱ جمعیت
۲ فعالیت‌های اقتصادی
۳ فرهنگ و مناسبات اجتماعی
۴ دسترسی به خدمات و تسهیلات

۴- کدام گزینه‌ها حیات یک سکونت‌گاه را به خطر انداخته است به جز:

- ۱ رویدادهای سیاسی
۲ تغییرات آب‌وهوایی
۳ مجاورت یک سکونت‌گاه با کوه آتشفشان یا گسل‌های فعال
۴ دسترسی یک سکونت‌گاه به دریا و یا راه‌آهن

۵- کدام گزینه از اولین مگالاپلیس‌های جهان‌اند؟

- ۱ بمبئی تا البیگ
۲ توکیو-یوکوهاما
۳ اسکندریه تا پرت سعید
۴ شانگهای و پکن تا مانتان

۶- در سال ۱۳۹۵ در ایران چند شهر وجود داشته است؟

- ۱ ۴۹۶
۲ ۶۱۲
۳ ۱۰۱۲
۴ ۱۲۴۵

۳

کتاب امروز

نقشه‌های کتاب اهمیت زیادی دارند و بهتر است نقشه‌های کتاب را با دقت مطالعه کنید تا بتوانید در امتحان نهایی سربلند باشید.

مشاوره

پاسخنامه تشریحی

پاسخنامه تشریحی سطح متوسط درس ۱

درست و نادرست

- ۱- نادرست ۰/۲۵
- ۲- درست ۰/۲۵
- ۳- درست ۰/۲۵
- ۴- نادرست ۰/۲۵ زیرا عوامل انسانی هم نقش دارد.

عبارت مناسب

- ۱- مقر ۰/۵
- ۲- حومه ۰/۵
- ۳- لندن ۰/۵ نیویورک ۰/۵
- ۴- شهرک‌های اقماری ۰/۵
- ۵- شهرها ۰/۵

انطباق

مادرشهر	الف-بزرگترین و مهمترین شهر یک ناحیه، استان یا یک کشور است.
جهان شهر	ب-این شهرها حوزه نفوذ بسیار وسیعی در جهان دارند.
مگالاپلیس	ج-زنجیره‌ای از مادرشهرها و کلان شهرها.
کلان شهر	د-معدل واژه مگاسیتی.
شهرهای اقماری	

پاسخ کوتاه

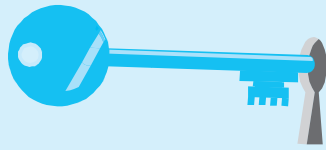
- ۱- فعالیت اقتصادی ۰/۲۵
- ۲- مادرشهر ۰/۲۵
- ۳- ابرشهر ۰/۲۵
- ۴- ۱-خطی یا کریدوری ۰/۲۵ ۲-خوشه‌ای یا کهکشانی ۰/۲۵
- ۵- صنایع مونتاژ ۰/۲۵

پاسخ کامل

- ۱- منظور از موقعیت یک شهر و روستا وضعیت آن سکونتگاه نسبت به پدیده‌های پیرامون خود است.
- ۲- سکونتگاه‌ها را براساس میزان جمعیت و عملکرد (خدماتی که ارائه می‌کنند) طبقه‌بندی می‌کنند. سکونتگاه‌های کوچک یا کم

جمعیت معمولاً خدمات محدودی به ساکنان ارائه می‌دهند اما در سکونتگاه‌های بزرگتر، تعداد و تنوع خدمات بسیار زیاد است؛ ۱ نمره برای مثال، یک ده کوچک ممکن است چند مغازه و یک صندوق پست و یک مدرسه و یک مرکز بهداشت نیمه وقت داشته باشد اما در یک شهر بزرگ، انواع فروشگاه‌ها، مراکز درمانی و بیمارستان‌ها، رستوران‌ها، تئاتر و سینما، بانک‌ها، فرودگاه، استادیوم ورزشی و... وجود دارد و شهر می‌تواند خدمات زیاد و متنوعی به ساکنان خود و حتی روستاها و شهرهای همجوارش بدهد. **انمره**

- ۳-۱) مادرشهر (متروپل) بزرگترین و مهمترین شهر یک ناحیه، استان یا یک کشور است. ۰/۵
- ۲) این شهر ممکن است پایتخت یا شهر اصلی یک ناحیه باشد که مرکز حکومتی، مذهبی، تجاری و... است و از این جنبه‌ها بر سایر سکونتگاه‌ها برتری دارد. ۰/۵
- ۴-ب) افزایش شهرنشینی و گسترش حمل و نقل و وسایل ارتباطی، به تدریج حومه‌ها در اطراف شهرها، به ویژه شهرهای بزرگ و پرجمعیت، شکل گرفتند. ۰/۵
- ۵-مگالاپلیس شمال شرق ایالات متحده آمریکا (از بوستن تا واشنگتن) و مگالاپلیس ژاپن (توکیو — یوکوهاما) نمونه‌هایی از اولین مگالاپلیس‌های جهان‌اند. ۰/۵
- ۶-۱) افزایش طبیعی جمعیت شهرها یعنی رشد مولید (تولدها) نسبت به مرگ و میر؛ ۰/۵
- ۲) مهاجرت روستاییان به شهرها؛ ۰/۵
- ۳) افزایش جمعیت برخی روستاها و تبدیل شدن آنها به نقاط شهری یا ادغام روستاها در بافت شهری ۰/۵
- ۷- مواد اولیه و محصولات کشاورزی، نیروی کار ساده، خدمات فراغتی، صنایع دستی و... از روستا وارد شهر می‌شود و کالاهای کارخانه‌ای، نیروی انسانی ماهر و متخصص، خدمات آموزشی، درمانی، رفاهی، مالی، فناوری اطلاعات از شهر وارد روستا می‌شود. ۱
- ۸- در کشور ایران دسترسی به آب ۰/۲۵، قلعه‌های دفاعی ۰/۲۵، بازارهای محلی ۰/۲۵ و قرار گرفتن در تقاطع راه‌ها ۰/۲۵ از مهم‌ترین عوامل شکل‌گیری هسته اولیه روستاها و شهرها بوده است.



انتطاق

هرمورد ۱۲۵، چهار مورد انمره

سكونتگاه‌های كوچك	خدمات محدودی به ساكنان ارائه می‌دهند.
سكونتگاه‌های بزرگ	تعداد و تنوع خدمات بسیار زیاد است.
ده كوچك	چند مغازه و یک صندوق پست و یک مدرسه و یک مركز بهداشت نیمه وقت دارد.
شهر بزرگ	انواع فروشگاه‌ها، مراکز درمانی و بیمارستان‌ها، رستوران‌ها، تئاتر و سینما، بانک‌ها، فرودگاه، استادیوم ورزشی وجود دارد.
دهكده	

پاسخ کوتاه

- ۱- (بوستن تا واشنگتن) (توكيو - یوكوهاما) ۰/۵
- ۲- ملاك اقتصادی ۰/۲۵
- ۳- موقعیت جغرافیایی ۰/۲۵
- ۴- حومه ۰/۲۵
- ۵- مقر و موقعیت ۰/۵

پاسخ كامل

۱- (۱) با فراهم شدن امکانات و تجهیزاتی چون آب و برق و راه‌سازی، استفاده از ماشین‌آلات کشاورزی و عناصر و خدمات شهری، تغییرات قابل ملاحظه‌ای در چهره و کالبد روستاها نسبت به گذشته پدید آمد. ۰/۵

(۲) در بیشتر روستاها فعالیت غالب، زراعت است، نقش و عملکرد برخی از روستاها تغییر کرده و عملکردهای جدیدی به طور مستقل یا علاوه بر زراعت در این روستاها پدیدار شده است که از آن جمله می‌توان به روستاهایی با نقش صیادی، گردشگری و صنعتی، که در آن صنایع کوچک تبدیلی یا خانگی رونق زیادی دارند، اشاره کرد. ۰/۵

۲- (۱) فعالیت اقتصادی: در اغلب سکونتگاه‌های روستایی، درصد بیشتری از جمعیت فعال در بخش کشاورزی (زراعت، دامداری، جنگلداری، صید و شکار و غیره) فعالیت می‌کنند اما در شهرها بیشتر مردم در بخش‌های صنعتی و خدماتی مشغول به کاراند. (۲) میزان جمعیت: اگر جمعیت سکونتگاه به میزان معینی برسد، آن را شهر تلقی می‌کنند، اما این ملاک در نواحی مختلف دنیا متفاوت است. (۳) دسترسی به خدمات و تسهیلات: در شهرها امکانات آموزشی، درمانی و پزشکی، مراکز خرید، حمل و نقل عمومی، خدمات مالی

۹- منظور از هسته اولیه مکانی است که مردم برحسب نیاز، آن را برای زندگی انتخاب کرده و به اشغال درآورده‌اند و بعدها روستا یا شهر از آن محل گسترش یافته است. ۱

سوالات شكل

برخی از سکونتگاه‌ها حوزه نفوذ کم وسعتی دارند؛ برای مثال، یک شهر کوچک ممکن است فقط به چند روستای پیرامون خود خدمات بدهد و ساکنان روستاهای پیرامون برای خرید و کار در کارخانه‌ها و استفاده از مراکز درمانی به آن شهر مراجعه کنند. بالعکس، برخی از شهرها حوزه نفوذ بسیار گسترده‌ای در سطح یک ناحیه یا کشور و حتی جهان دارند؛ در این شکل حوزه نفوذ شهر A بزرگ‌تر از شهرهای C و B می‌باشد. انمره

چهار گزینه‌ای

- ۱- گزینه ۳ - موقعیت ۰/۵
- ۲- گزینه ۲ - میزان جمعیت ۰/۵
- ۳- گزینه ۴ - آستانه نفوذ ۰/۵
- ۴- گزینه ۱ - کلان شهر ۰/۵
- ۵- گزینه ۱ - ۱۳۳۵ ۰/۵
- ۶- گزینه ۳ - شهرگرایی ۰/۵

پاسخنامه تشریحی سطح دشوار

درست و نادرست

- ۱- نادرست. سر آغاز مطالعه و شناخت یک سکونتگاه روستایی و شهری مطالعه مقر و موقعیت است.
- ۲- درست
- ۳- درست
- ۴- نادرست.

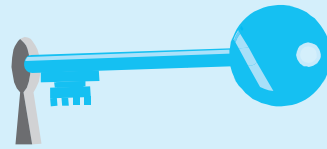
متداول‌ترین ملاک تفاوت شهر و روستا ملاک‌های جمعیتی است.

هر کدر ۱۲۵ جمع انمره

عبارت مناسب

- ۱- موقعیت جغرافیایی
- ۲- جمعیت - عملکرد (نقش)
- ۳- مگالاپلیس (شهرهای زنجیره‌ای).
- ۴- جهان شهر
- ۵- شهرنشینی

هرمورد درست ۱۵، نمره جمع ۳ انمره



تا قبل از سال ۲۰۰۸ جمعیت روستا نشین بیش از جمعیت شهرنشین می‌باشد. در سال ۲۰۰۸ جمعیت روستا نشین و شهرنشین برابر است و بعد از این سال جمعیت شهرنشین از جمعیت روستا نشین بیشتر می‌شود به طوری که پیش‌بینی می‌شود در سال ۲۰۵۰ جمعیت شهرنشین به ۷ میلیارد نفر و جمعیت روستا نشین به ۳ میلیارد نفر برسد. در مجموع رشد جمعیت شهرنشین بسیار سریع و میزان رشد جمعیت روستا نشین ثابت و حتی منفی است. ۲ نمره

چهار گزینه‌ای

- ۱- گزینه ۱ - حومه‌ها و شهرک‌های اقماری ۰/۵
- ۲- گزینه ۴ - ابرشهر ۰/۵
- ۳- گزینه ۲ - کلان شهر ۰/۵
- ۴- گزینه ۴ - خطی ۰/۵
- ۵- گزینه ۲ - دامنه نفوذ
- ۶- گزینه ۴ - میزان جمعیت - عملکرد

پاسخنامه تشریحی سطح دشوار (۲)

درست و نادرست

- ۱- درست ۰/۲۵
- ۲- نادرست ۰/۲۵ (در انتخاب مکان برای استقرار و سکونت جمعیت، عوامل طبیعی بیشترین نقش را دارند).
- ۳- نادرست ۰/۲۵
- ۴- نادرست ۰/۲۵ (متداول ترین ملاک تشخیص شهر و روستا ملاک جمعیت است).
- ۵- درست ۰/۲۵
- ۶- نادرست ۰/۲۵

درمگالاپلیس یا شهرهای زنجیره‌ای حومه‌ها و شهرک‌های اقماری یک مادرشهر به حومه‌ها و شهرک‌های مادرشهر دیگر پیوند می‌خورد.

عبارت مناسب

- ۱- مفر-موقعیت
- ۲- متروپل
- ۳- ابرشهر

و بانکی، آب و برق و ... متنوع و گسترده است؛ در حالی که این خدمات و تسهیلات در روستاها کمتر و محدودتر است. ۱
۴) فرهنگ و مناسبات اجتماعی: در روستاها چون جمعیت کمتر است، بیشتر افراد یکدیگر را می‌شناسند و روابط خویشاوندی، وابستگی اجتماعی و همکاری میان آنها بیشتر است. آداب و رسوم و شیوه زندگی در شهر و روستا متفاوت است. در شهرها نوگرایی بیشتر و تغییرات اجتماعی سریع‌تر است. ۰/۵ (دو مورد هر مورد ۰/۵ نمره جمع ۲ نمره)

۳- تمرکز و انبوهی جمعیت شهری ۰/۲۵، تمرکز مؤسسات مالی و پولی ۰/۲۵، تمرکز صنایع دانش بنیان ۰/۲۵ و فراوانی آمد و شد بین مادرشهرهای همجوار با انواع وسایل حمل و نقل زمینی و هوایی ۰/۲۵ جمع ۱ نمره

۴- مهاجرت فزاینده روستاییان به شهرها به منظور اشتغال و دستمزد بیشتر و به دنبال صنعتی شدن و توسعه کارخانه‌ها ۰/۵ و یا رشد بخش خدمات و ورود این کشورها به تجارت جهانی بوده است. ۰/۵
۵- اصطلاحات زیر را تعریف کنید:

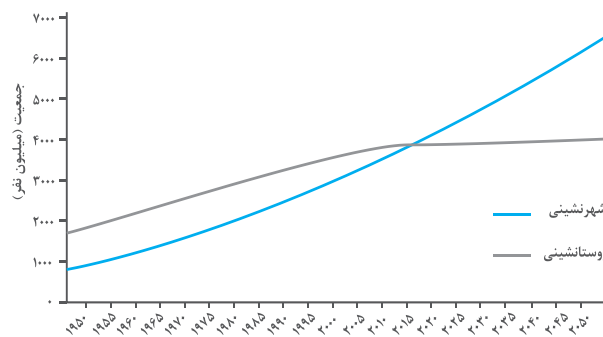
الف- در برخی از بخش‌های جهان، در نتیجه گسترش فوق‌العاده زیاد دو یا چند مادرشهر در امتداد مسیرهای ارتباطی و حمل و نقل، زنجیره‌ای از مادرشهرها یا کلان شهرها پدید آمده‌اند که به آنها مگالاپلیس گفته می‌شود.

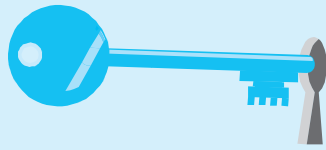
ب- منظور از شهرگرایی، روندی اقتصادی - اجتماعی است که طی آن شیوه‌های زندگی، رفتار و عملکردها، ارزش‌ها و مظاهر شهری در روستاها و بین روستا نشینان رواج می‌یابد. ۱

پ- به بخش‌های پیرامونی یک شهر حومه می‌گویند. ۰/۵
ت- به محدوده جغرافیایی که از یک سکونتگاه کالا و انواع خدمات دریافت می‌کند و بین آن محدوده و سکونتگاه جریان کالا، خدمات و رفت و آمد افراد وجود دارد، حوزه نفوذ آن سکونتگاه می‌گویند. ۱

۶- الف) آستانه نفوذ، یعنی حداقل جمعیتی که تقاضای کالا، خدمات یا عملکردی از سکونتگاه دارند. ۰/۵
ب) دامنه نفوذ، یعنی بیشترین مسافتی که مردم منطقه برای دریافت خدمات از آن سکونتگاه طی می‌کنند. ۰/۵

سوالات شکل





۴- شهرک‌های اقماری

۵- مادرشهر

۶- لندن نیویورک (هر مورد ۰/۵ نمره، جمع پارم ۳ نمره)

انتخاب

عوامل طبیعی	در انتخاب مکان برای استقرار و سکونت جمعیت نقش بیشتری دارد.
مکان	مکان اصلی و دقیقی یک سکونتگاه و محل استقرار آن روی زمین.
موقعیت	وضعیت آن سکونتگاه نسبت به پدیده‌های پیرامون خود و همچنین جایگاه آن در سطح ناحیه.
عوامل سیاسی	

پاسخ کوتاه

۱- عوامل سیاسی و تصمیمات حکومتی، دسترسی به راه‌های تجاری و عوامل دفاعی و نظامی می‌توانند در پدید آمدن یک سکونتگاه در مکان خاص نقش داشته باشند.

۲- آستانه نفوذ

۳- دامنه نفوذ

پاسخ کامل

۱- منظور از موقعیت یک شهر یا روستا، وضعیت آن سکونتگاه نسبت به پدیده‌های پیرامون خود و همچنین جایگاه آن در سطح ناحیه است. ۰/۵ این پدیده‌ها و جایگاه ممکن است عوامل انسانی و طبیعی مانند روستاها و شهرهای اطراف آن، نقش سیاسی و اداری آن، آب و هوا، راه‌های ارتباطی، دسترسی به منابع معدنی و انرژی و ناهمواری باشند. ۰/۵

۲- عواملی چون آب فراوان ۰/۲۵، آب و هوای ملایم ۰/۲۵ و خاک حاصلخیز جلگه‌ها ۰/۵ نقش مهمی داشته‌اند.

۳- مهمترین ملاک تفاوت شهر و روستا فعالیت‌های اقتصادی آنهاست. ۰/۲۵ در اغلب سکونتگاه‌های روستایی، درصد بیشتری از جمعیت فعال در بخش کشاورزی (زراعت، دامداری، جنگلداری، صید و شکار و غیره) فعالیت می‌کنند ۰/۵ اما در شهرها بیشتر مردم در بخش‌های صنعتی و خدماتی مشغول به کارند. ۰/۲۵

۴- ۱) مجاورت یک سکونتگاه با کوه آتشفشان یا گسل‌های فعال نیز می‌تواند حیات آن سکونتگاه را به خطر بیندازد. ۰/۵ ۲) برخی تغییرات محیط پیرامون، مانند رویدادهای سیاسی یا تغییرات آب

و هوایی نیز ممکن است موجب از دست رفتن موقعیت و اعتبار یک شهر یا انتقال آن به مکانی دیگر شود. ۰/۵

۵- عوامل سیاسی ۰/۲۵ و تصمیمات حکومتی ۰/۲۵، دسترسی به راه‌های تجاری ۰/۲۵ و عوامل دفاعی و نظامی ۰/۲۵ می‌توانند در پدید آمدن یک سکونتگاه در مکان خاص نقش داشته باشند.

۶- منظور از هسته اولیه مکانی است که مردم برحسب نیاز، آن را برای زندگی انتخاب کرده و به اشغال درآورده‌اند ۰/۵ و بعدها روستا یا شهر از آن محل گسترش یافته است. ۰/۵

۷- سکونتگاه‌های کوچک یا کم جمعیت معمولاً خدمات محدودی به ساکنان ارائه می‌دهند اما در سکونتگاه‌های بزرگ تر، تعداد و تنوع خدمات بسیار زیاد است؛ ۰/۵ برای مثال، یک ده کوچک ممکن است چند مغازه و یک صندوق پست و یک مدرسه و یک مرکز بهداشت نیمه وقت داشته باشد اما در یک شهر بزرگ، انواع فروشگاه‌ها، مراکز درمانی و بیمارستان‌ها، رستوران‌ها، تئاتر و سینما، بانک‌ها، فرودگاه، استادیوم ورزشی و... وجود دارد و شهر می‌تواند خدمات زیاد و متنوعی به ساکنان خود و حتی روستاها و شهرهای همجوارش بدهد. ۰/۵

سوالات شکل

میزان رشد جمعیت شهری و روستایی در کشورما کاملاً متضاد هم می‌باشند. یعنی بین سال ۱۳۳۵ تا ۱۳۹۵ تعداد جمعیت شهرها رشد بسیار زیادی داشته و برعکس در روستا این رشد به شدت در حال کاهش است. در سال ۱۳۵۵ جمعیت شهری و روستایی ایران باهم برابر بوده است. ۱ در سال ۱۳۹۵ حدود ۷۵ درصد مردم ایران در شهرها و کمتر از ۲۵ درصد در روستاها ساکن بوده‌اند. ۱

چهارگزینه‌ای

۱- گزینه ۴ - شمال شرق ایالات متحده آمریکا ۰/۵

۲- گزینه ۱ - افزایش شهرهای چند میلیونی ۰/۵

۳- گزینه ۱ - جمعیت ۰/۵

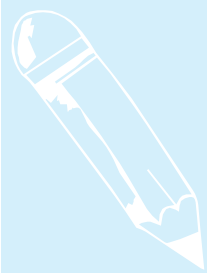
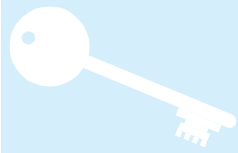
۴- گزینه ۴ - دسترسی یک سکونتگاه به دریا و یا راه آهن ۰/۵

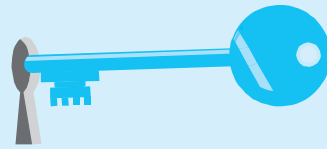
۵- گزینه ۲ - توکیو - یوکوهاما ۰/۵

۶- گزینه ۴ - ۱۲۴۵ ۰/۵

گزینه مناسب

بیشتر ۰/۵





۲- تراشه‌نشین

زاغه‌نشینانی نیز نوعی اسکان غیررسمی است که علاوه بر حاشیه شهر ممکن است در نقاط مختلف شهر به وجود بیاید.

- شهرپایدار

شهر پایدار شهری است که در آن نیازهای اجتماعی، فرهنگی و اقتصادی ساکنان به‌طور مناسب و عادلانه برطرف می‌شود؛ بدون اینکه منافع نسل‌های آینده به خطر بیفتد و شهر و فعالیت‌های شهری کمترین تأثیر نامطلوب را بر محیط زیست دارد. ۱

- آمایش سرزمین

ساماندهی و نظم بخشیدن به فضاها، جغرافیایی و توزیع متوازن، متعادل و منطقی جمعیت، فعالیت‌ها و تجهیزات و امکانات در سطح سرزمین. ۱

۴- در طراحی مبلمان شهری باید فرهنگ و هنر بومی و ملی تقویت گردد. ۵/۵ همچنین، به نیازهای افراد ویژه مانند معلولان و جانبازان و سالخورده‌گان توجه شود؛ مانند طراحی خط بساواپی مخصوص عبور نابینایان و رمپ عبور ویلچر در ساختمان‌های عمومی و پارک‌ها توجه شود. ۵/۵

۴- ۲ هکتار = $۱۳۰۰۰ \div ۲۶۰۰۰$

متوسط سرانه فضای سبز در این شهر ۲ هکتار برای هر نفر. **نمره**
۵- روستاییان عمدتاً به درآمد حاصل از کشاورزی وابسته‌اند ۵/۵ که این درآمد، فصلی و ناکافی است. ۵/۵

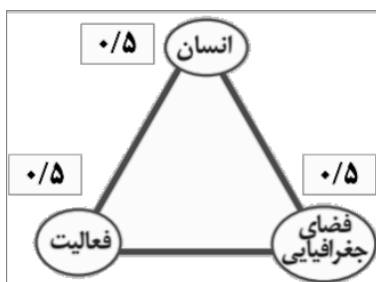
۶- ۱) قابلیت دسته‌بندی و برقراری ارتباط منطقی و ریاضی بین انواع اطلاعات ۵/۵

۲) امکان به روز کردن اطلاعات در همه بخش‌ها ۵/۵

۳) مکان‌یابی ۵/۵

۴) توانایی محاسبات آماری و ریاضی ۵/۵

سؤالات شکل



چهار گزینه‌ای

۱- گزینه ۲- حاشیه شهر و در نقاط مختلف شهر ۵/۵

۲- گزینه ۱- متر مربع $۰/۵ = ۴۰۰۰ \div ۲۰۰۰$ ۵/۵

۲- تراشه‌نشین

درست و نادرست

۱- درست ۲۵/۰

۲- نادرست ۲۵/۰ اصلاحات ارضی در همه کشورها موفقیت آمیز نبود.

۳- درست ۲۵/۰

۴- درست ۲۵/۰

عبارت مناسب

۱- شهر هوشمند ۵/۰

۲- فقر شهری ۵/۰

۳- انقلاب سبز ۵/۰

۴- تصمیم‌گیری ۵/۰

۵- وندالیسم شهری ۵/۰

۶- کاربری زمین ۵/۰

انطباق

ورودی	۱- داده‌ها و اطلاعات از محیط جمع‌آوری می‌شوند.
خروجی	۲- نتایج و گزینه‌ها برای تصمیم‌گیری بهینه ارائه می‌شود.
تجزیه و تحلیل	۳- اطلاعات با توجه به اهداف و نیاز کاربر پردازش و تجزیه و تحلیل فضایی و مدل‌سازی می‌شود.

پاسخ کوتاه

۱- سرانه ۲۵/۰

۲- آمایش سرزمین ۲۵/۰

۳- زاغه‌نشینانی ۲۵/۰

۴- شهر هوشمند ۲۵/۰

۵- امروزه توسعه روستایی صرفاً به توسعه کشاورزی محدود نمی‌شود و به همه جنبه‌های اجتماعی ۲۵/۰ و فرهنگی ۲۵/۰ و محیط زیستی ۲۵/۰ به‌طور هماهنگ اهمیت داده می‌شود. **رو مورد** ۵/۰ نمره

پاسخ کامل

۱- الف) مشکلات اقتصادی، نداشتن درآمد کافی و بیکاری؛ ۵/۰
ب) فقدان یا کمبود تجهیزات و خدمات مانند آب آشامیدنی سالم، راه و وسایل حمل و نقل، امکانات آموزشی و درمانی، و سطح پایین زندگی روستائینان ۱