

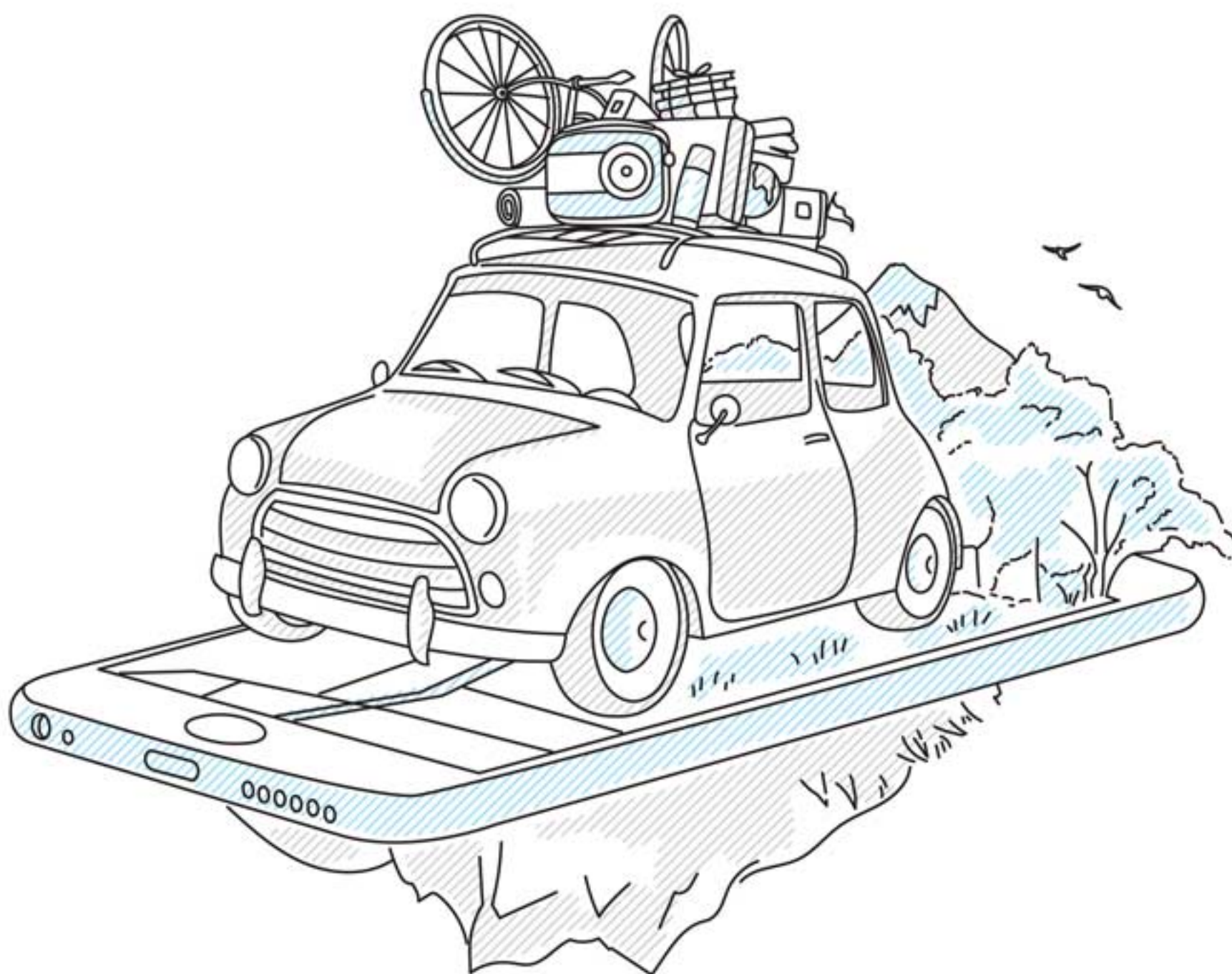
به نام پروردگار مهربان



جغرافیای جامع کنکور

دهم، یازدهم و دوازدهم

• مینا معبودی



مقدمه

به نام خدا

با سلام خدمت شما دانش آموزان گرامی و همکاران ارجمند درس جغرافیا در رشته وزین ادبیات و علوم انسانی در سال های اخیر گرایش دانش آموزان به رشته علوم انسانی بسیار چشمگیر بوده است تا جایی که در کنکور سراسری، پس از رشته تجربی، بیشتر داوطلبان متعلق به این رشته انسان ساز و جامعه ساز هستند. بدون شک در میان دروس تخصصی گروه آزمایشی علوم انسانی، درس جغرافیا دارای سبک مخصوص به خود است: نه کاملاً حفظی و نه کاملاً مفهومی! ترکیبی از این دو به علاوه مسائل و حل آنها! شاید در کنکور ۱۳۹۸ به عنوان نخستین کنکور نظام جدید بتوان سبک اصلی درس جغرافیا را یافت. آزمونی که مملو از تست های ترکیبی و مفهومی و بعضاً حفظی نیز بود. من و همکارانم در انتشارات وزین مهرماه بر آن بودیم که با ایجاد مجموعه ای کامل و جامع، شما را در یادگیری و تست زنی درس جغرافیا بی نیاز کنیم.

کمی تعریف از خود!

این کتاب از جهات گوناگونی دارای مزیت و نقاط قوت برای شما عزیزان کنکوری است. مهم ترین مزیت این کتاب جامع بودن آن است که نیاز دانش آموزان را در تمام سطوح و از هر نظر تأمین نماید. هم درسنامه های نموداری و مروری و هم ۲۰۶۵ تست با تیپ ها و انواع کاملاً کنکوری و متناسب با آزمون های آزمایشی! بنده تمام تلاش خود را در طراحی و استخراج سؤالات چهارگزینه ای از سطر به سطر کتاب به کار گرفته و تست ها را به صورت دقیق دسته بندی نمودم.

محتویات کتاب

۱ درسنامه: ابتدای هر درس یک درسنامه جامع و کامل دیده می شود. سعی کردم در درسنامه تمام مطالب مهم و کلیدی عنوان شود، درسنامه را بیشتر به صورت نمودار و جداول مقایسه ای عنوان کردیم تا هم راحت تر بتوانید در ذهنتان نگه دارید و هم در زمان بازیابی محتوا، با کمترین نگرانی آن را به خاطر آورید.

۲ تست: تست ها به صورت طبقه بندی شده آمده و در قسمت اول تست های سطر به سطر تألیفی آمده است. این تست ها عمدتاً به صورت ترکیبی بوده و در طراحی سعی شده است نزدیکی زیادی با تیپ و سطح تست های کنکور سراسری داشته باشد. حتی سعی شده که از تصاویر نیز تست های خوبی طراحی شود تا شما بتوانید بیشترین بهره را ببرید. بیشتر تست ها به صورت مفهومی و دارای رابطه با چند پایه است. در ادامه، چند نمونه از تست های کانون فرهنگی آموزش آورده شده تا برای آزمون های آزمایشی تسلطی مضاعف پیدا کنید و در نهایت تست های کنکور سراسری داخل و خارج کشور سال ۹۸ مهیا و گردآوری شده که با سبک کنکور و سلايق طراحان آزمون سراسری نیز کاملاً منطبق شوید.

لازم به ذکر است که تمام نیازهای شما در این کتاب گردآوری شده و شما از نظر منابع تستی به هیچ کتاب دیگری نیازی نخواهید داشت. برای کسب درصد بالا و فاصله گرفتن از رقبا توصیه می کنم تست های این کتاب را چندین بار بزنید.

فهرست

جغرافیای دهم

فصل اول: جغرافیا چیست؟

- درس ۱: جغرافیا، علمی برای زندگی بهتر ۸
- درس ۲: روش مطالعه و پژوهش در جغرافیا ۱۵

فصل دوم: جغرافیای طبیعی ایران

- درس ۳: موقعیت جغرافیایی ایران ۲۰
- درس ۴: ناهمواری‌های ایران ۲۵
- درس ۵: آب‌وهوای ایران ۳۷
- درس ۶: منابع آب ایران ۴۷

فصل سوم: جغرافیای انسانی ایران

- درس ۷: ویژگی‌های جمعیت ایران ۵۵
- درس ۸: تقسیمات کشوری ایران ۶۳
- درس ۹: سکونتگاه‌های ایران ۶۷
- درس ۱۰: توان‌های اقتصادی ایران ۷۴

آزمون جامع پایه دهم

جغرافیای یازدهم

فصل اول: ناحیه چیست؟

- درس ۱: معنا و مفهوم ناحیه ۸۶
- درس ۲: انسان و ناحیه ۹۳

فصل دوم: نواحی طبیعی

- درس ۳: نواحی آب‌وهوایی ۱۰۰
- درس ۴: ناهمواری‌ها و اشکال زمین ۱۱۳
- درس ۵: نواحی زیستی ۱۲۷

فصل سوم: نواحی انسانی

- درس ۶: نواحی فرهنگی ۱۳۸
- درس ۷: نواحی اقتصادی (کشاورزی و صنعتی) ۱۴۶
- درس ۸: نواحی اقتصادی (تجارت و اقتصاد جهانی) ۱۵۶

فصل چهارم: نواحی سیاسی

- درس ۹: معنا و مفهوم ناحیه سیاسی ۱۶۸
- درس ۱۰: کشور، یک ناحیه سیاسی ۱۷۶
- درس ۱۱: ژئوپلیتیک ۱۸۷

آزمون جامع پایه یازدهم

۱۹۷

جغرافی دوازدهم

فصل اول: جغرافیای سکونتگاه‌ها

- درس ۱: شهرها و روستاها ۲۰۲
- درس ۲: مدیریت شهر و روستا ۲۱۵
- فنون و مهارت‌های جغرافیایی ۱ ۲۲۶

فصل دوم: جغرافیای حمل‌ونقل

- درس ۳: ویژگی‌ها و انواع شیوه‌های حمل‌ونقل ۲۲۹
- درس ۴: مدیریت حمل‌ونقل ۲۴۰
- فنون و مهارت‌های جغرافیایی ۲ ۲۴۸

فصل سوم: مخاطرات طبیعی

- درس ۵: انواع و ویژگی‌های مخاطرات طبیعی ۲۵۲
- درس ۶: مدیریت مخاطرات طبیعی ۲۶۵
- فنون و مهارت‌های جغرافیایی ۳ ۲۷۲

آزمون جامع پایه دوازدهم

۲۷۵

۲۸۳ پاسخ‌نامه تشریحی

۳۵۷ پاسخ‌نامه کلیدی



فصل اول جغرافیای سکونتگاه‌ها

درس اول: شهرها و روستاها

سرآغاز مطالعه و شناخت سکونتگاه روستایی و شهری

- ۱ مکر یا مکان و جایگاه
- ۲ موقعیت

مکر

- ۱ مکان اصلی و دقیق یک سکونتگاه و محل استقرار آن بر روی زمین است. بعدها روستاها و شهرها از آن محل گسترش یافته است.
- ۲ هسته اولیه مکانی است که مردم بر حسب نیاز آن را برای زندگی انتخاب نموده و به اشغال درآورده‌اند و بعد شهر یا روستا از آن جا گسترش می‌یابد.
- ۳ در انتخاب مکان برای استقرار و سکونت جمعیت، عوامل طبیعی بیشترین نقش را داشته است.

عوامل طبیعی مؤثر در سکونتگاه‌گزینی انسان‌ها

عوامل انسانی مؤثر در استقرار سکونتگاه‌ها (در یک مکان خاص)

- ۱ عوامل سیاسی و تصمیمات حکومت‌ها
- ۲ دسترسی به راه‌های تجاری
- ۳ عوامل دفاعی و نظامی

- ۱ آب فراوان
- ۲ آب و هوای ملایم
- ۳ خاک حاصلخیز جلگه‌ها

عوامل مؤثر در شکل‌گیری هسته اولیه روستاها و شهرها در ایران

- ۱ دسترسی به آب
- ۲ قلعه‌های دفاعی
- ۳ بازارهای محلی
- ۴ قرار گرفتن در بازارهای محلی

موقعیت

- ۱ منظور از موقعیت یک شهر یا روستا وضعیت آن سکونتگاه نسبت به پدیده‌های پیرامون و جایگاه آن در سطح ناحیه است.
- ۲ موقعیت یک شهر یا روستا در ادامه حیات یا گسترش آن سکونتگاه و یا حتی نابودی و زوال آن نقش مهمی ایفا می‌کند.
- ۳ دسترسی یک شهر به دریا یا شبکه ارتباطی خط آهن در یک منطقه، موقعیت مناسبی برای رونق تجارت و مشاغل مربوط در آن شهر به وجود می‌آورد.
- ۴ نزدیک بودن شهر به روستاهای پرجمعیت مجاور با منابع معدنی در جذب نیروی کار و توسعه صنایع آن شهر تأثیر زیادی دارد.

نکته: عواملی که موجب از دست دادن موقعیت و اعتبار یک شهر و یا انتقال آن به مکان دیگر می‌شود عبارتند از: ① رویدادهای سیاسی ② تغییرات آب‌وهوایی

تفاوت شهر و روستا

روستا	شهر	ملاک
رابطه خویشاوندی، وابستگی اجتماعی و همکاری بیشتر است.	نوگرایی و تغییرات اجتماعی سریع‌تر است.	فرهنگ و مناسبات اجتماعی
کشاورزی	صنعتی و خدماتی	فعالیت اقتصادی (مهم‌ترین ملاک)
معمولاً جمعیت در روستا کمتر است. هند و چین با ۳۰۰۰۰ نفر جمعیت هنوز روستا محسوب می‌شود.	در برخی کشورهای اروپایی جمعیت به ۲۰۰۰ نفر برسد شهر محسوب می‌شود و در ایران ۱۰۰۰۰ نفر جمعیت شهر محسوب می‌شود.	میزان جمعیت (متداول‌ترین ملاک)
فضاهای باز و چشم‌اندازهای طبیعی بیشتر و گسترده‌تر است.	در شهرها، خانه‌ها و مغازه‌ها و فضاهای صنعتی به هم فشرده است، فعالیت متنوع در فضاهای محدودتری متراکم است.	وسعت و فضای سکونت
کمتر	بیشتر	دسترسی به خدمات و تسهیلات

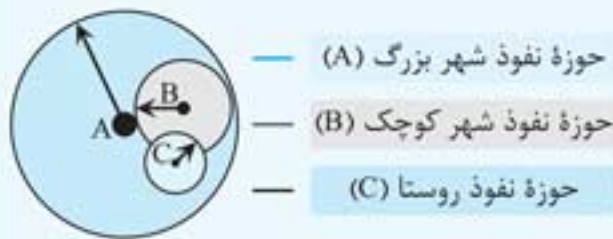


نکته: منظور از سلسله‌مراتب سکونتگاه‌ها یعنی رتبه‌بندی آن‌ها بر حسب اهمیت سکونتگاه‌ها را بر چه اساسی میزان جمعیت و عملکرد خدماتی که ارائه می‌دهند، رتبه‌بندی می‌کنند.

سکونتگاه‌ها از نظر تعداد جمعیت متفاوتند و طیف وسیعی از روستاهای کوچک با کمتر از ۱۰۰ نفر جمعیت تا شهرهای بیش از ۱۰ میلیون نفر را دربر می‌گیرد.

■ **معیارهای رتبه‌بندی:** ① اهداف ② نوع مطالعات محققان

● **حوزه نفوذ سکونتگاه:** به محدوده جغرافیایی که از یک سکونتگاه کالا و انواع خدمات دریافت می‌کند و بین آن محدوده و سکونتگاه جریان کالا، خدمات و رفت و آمد افراد وجود دارد.



نکته: در زمینه بررسی حوزه نفوذ عملکرد یک سکونتگاه به دو جنبه توجه می‌شود: الف) آستانه نفوذ یعنی حداقل جمعیتی که تقاضای کالا، خدمات یا عملکردی از سکونتگاه دارند. ب) دامنه نفوذ، یعنی بیشترین مسافتی که مردم منطقه برای دریافت خدمات از آن سکونتگاه طی می‌کنند.

■ **حوزه نفوذ شهر تهران (شهر بزرگ)**

- ۱ تولید و عرضه خودرو
- ۲ لوازم خانگی
- ۳ خدمات پیشرفته پزشکی
- ۴ مراکز دانشگاهی

توجه: یکی از مهم‌ترین تغییرات فضای جغرافیایی در قرن بیستم و بیست‌ویکم، افزایش شهر و شهرنشینی در جهان است.

● **اصطلاح شهرنشینی:** نسبت جمعیت شهرهای یک کشور یا یک ناحیه به روستاهای آن

نکته: سرعت افزایش شهرنشینی در آسیا و آفریقا بیشتر از سایر نقاط جهان است. (۱/۵ درصد) نرخ رشد سالیانه شهرنشینی در سایر نواحی جهان ۰/۴ درصد است.

■ **عوامل مؤثر در رشد شهرنشینی آسیا و آفریقا**

- ۱ مهاجرت فزاینده روستائیان به شهرها به منظور اشتغال
- ۲ ورود این کشورها به تجارت جهانی
- ۳ صنعتی شدن و توسعه کارخانه‌ها
- ۴ دستمزد بیشتر

■ **سطح شهرنشینی در نواحی مختلف جهان (۲۰۱۴ میلادی)**

نواحی	آمریکای شمالی	آمریکای لاتین و کارائیب	اروپا - اقیانوسیه	آسیا	آفریقا
درصد شهرنشینی	۸۱/۵ درصد	۷۹/۵ درصد	۷۳/۵ - ۷۰ درصد	۴۷/۵ درصد	۴۰ درصد

■ **مهم‌ترین پدیده‌های تغییرات الگوی شهرنشینی در جهان:**

① افزایش شهرهای میلیونی: در سال ۱۹۵۰ م دو شهر لندن و نیویورک جمعیتی بیشتر از ۸ میلیون نفر داشت که اکنون ۲۸ شهر ده میلیونی وجود دارد.

۱۵۴۸. منظور از شهرگرایی، روند _____ و _____ است.

- (۱) سیاسی - کالبدی (۲) اقتصادی - اجتماعی (۳) سیاسی - اقتصادی (۴) اقتصادی - عملکردی

۱۵۴۹. در قاره‌های آسیا، امریکای شمالی، اروپا و آفریقا به ترتیب شهرنشینی و مهاجرت از روستاها به شهر (در سده نوزدهم و نیمه اول قرن بیستم) با چه سرعتی صورت گرفت؟

- (۱) زیاد - کم - کم - زیاد (۲) کم - زیاد - کم - زیاد (۳) زیاد - کم - زیاد - کم (۴) کم - زیاد - زیاد - کم

۱۵۵۰. کدام گزینه بیانگر عبارت‌های درست درباره روابط شهر و روستا است؟

(الف) نوع و چگونگی روابط شهر و روستا در زمان‌های مختلف و در نواحی مختلف جهان، متفاوت بوده است.

(ب) روابط شهر و روستا را می‌توان از جنبه‌های مختلف اقتصادی، اجتماعی و نظامی مطالعه کرد.

(ج) شهر محل انباشت سرمایه، تولید کالاهای کارخانه‌ای و تمرکز اقتصادی است.

(د) شهر به روستا خدمات فراغتی و کارخانه‌ای ارائه می‌دهد و همواره مبادله برابر بین شهر و روستا وجود دارد.

- (۱) الف - ب (۲) ب - ج (۳) الف - ج (۴) ج - د

۱۵۵۱. عبارت‌های زیر را جمع به ویژگی‌های مهاجرت در ایران از روستا به شهر از سال ۱۳۳۵ است، درستی یا نادرستی این عبارات، به ترتیب در کدام گزینه آمده است؟

(الف) دولت‌ها با استفاده از درآمد نفتی، بیشترین سرمایه‌گذاری‌ها، توسعه کارخانه‌ها، تجهیزات و زیرساخت‌ها را به شهرها اختصاص دادند.

(ب) تغییر قوانین مالکیت زمین و توزیع مجدد آن به نفع کشاورزان سبب افزایش مهاجران روستایی شد.

(ج) مهاجرت از روستا به شهر به کندی صورت گرفت و محصولات کشاورزی بخش عمده تولیدات داخلی را تشکیل می‌داد.

- (۱) ص - ص - غ (۲) غ - ص - غ (۳) ص - غ - ص (۴) غ - غ - ص

۱۵۵۲. هر کدام از عبارت‌های زیر به ترتیب در رابطه با کدام موضوع تغییر در روستانشینی و سکونتگاه‌های روستایی است؟

(الف) نفوذ شهرگرایی در روستا (ب) پیدایش روستاها با نقش صنعتی

- (۱) الف) کالبدی - ب) عملکردی (۲) الف) کاربردی - ب) بنیادی (۳) الف) عملکردی - ب) کالبدی (۴) الف) بنیادی - ب) کاربردی

۱۵۵۳. کدام شهر دومین کلان‌شهر ایران محسوب می‌شود و یکی از علل کاهش روستانشینیان کشورهای توسعه یافته و صنعتی اروپا و امریکای شمالی کدام است؟

(۱) اصفهان - کشت تجاری توسعه شهرنشینیان (۲) مشهد - کشت تجاری توسط شهرنشینیان

(۳) اصفهان - پیدایش زارعان نیمه‌وقت در آلمان (۴) مشهد - پیدایش زارعان نیمه‌وقت در آلمان

۱۵۵۴. کدام گزینه در رابطه با تغییرات کالبدی روستاها است و در چه سالی در ایران جمعیت روستانشینیان با شهرنشینیان برابری می‌کرد؟

(۱) تغییرات قابل ملاحظه در چهره روستاها با فراهم شدن امکانات و تجهیزاتی چون آب و برق برای روستانشینیان - ۱۳۵۵

(۲) رونق گرفتن صنایع تبدیلی یا خانگی در روستاهای با نقش صنعتی - ۱۳۴۵

(۳) تغییرات قابل ملاحظه در چهره روستاها با فراهم شدن امکانات و تجهیزاتی چون آب و برق برای روستانشینیان - ۱۳۳۵

(۴) رونق گرفتن صنایع تبدیلی یا خانگی در روستاهای با نقش صنعتی - ۱۳۶۰

۱۵۵۵. شکل روبه‌رو با کدام نظریه مطابقت دارد؟

(۱) پیرامون و مرکز (۲) تک‌ساخت و فدرال

(۳) ویژه و تک‌ساخت (۴) پیرامون و نیمه پیرامون

۱۵۵۶. کدام گزینه جزء طرق افزایش جمعیت شهری محسوب نمی‌شود؟

(۱) رشد موالید نسبت به مرگ و میر

(۲) مهاجرت روستائیان به شهرها

(۳) تبدیل شدن روستاها به نقاط شهری

(۴) تغییرات کالبدی روستاها

۱۵۵۷. در پی افزایش جمعیت برخی روستاها در سال ۱۳۹۵ در کشور ما تقریباً چند درصد در شهرها زندگی می‌کردند؟

- (۱) ۵۰ (۲) ۶۰ (۳) ۶۵ (۴) ۷۵

۱۵۵۸. اصلاحات ارضی در چه سالی در ایران صورت گرفت و یکی از عوامل عدم موفقیت اصلاحات ارضی در ایران کدام است؟

(۱) ۱۳۴۱ - تقسیم نادرست زمین (۲) ۱۳۵۶ - سلب مالکیت از مالکان بزرگ

(۳) ۱۳۴۱ - افزایش دهقانان خرده‌پا (۴) ۱۳۵۶ - تغییر قوانین مالکیت

۱۵۵۹. کدام گزینه جزء علل اصلی عدم موفقیت اصلاحات ارضی در ایران نیست؟

(۱) تقسیم نادرست زمین (۲) حمایت نکردن دولت از کشاورزان

(۳) استفاده نکردن از روش‌های نوین کشاورزی (۴) توجه به صنایع مونتاژ و واردات کالا از خارج

۱۵۶۰. عبارت زیر مربوط به ویژگی کدام سکونتگاه است؟



«ممکن است پایتخت یا شهر اصلی یک ناحیه باشد که به عنوان مرکز حکومتی، مذهبی و... است.»

- (۱) جهان شهر
(۲) مگالاپلیس
(۳) متروپل
(۴) حومه

۱۵۶۱. کدام عامل سبب شده که جهان شهرها حوزه نفوذ وسیعی در سطح جهان داشته باشند و امکان ایجاد منطقه ابر شهری در کدام سکونتگاه فراهم است؟

- (۱) وسعت و جمعیت خیلی زیاد - هسته اولیه شهر
(۲) نقش مهم در اقتصاد و تجارت جهانی - مقر اصلی یک شهر
(۳) وسعت و جمعیت خیلی زیاد - متروپل
(۴) نقش مهم در اقتصاد و تجارت جهانی - مگالاپلیس

۱۵۶۲. نتیجه ایجاد کشت تجاری در روستاها توسط شهرنشینان در سده نوزدهم و نیمه اول قرن بیستم چه بود؟ و تا سال ۱۳۳۵ بخش عمده تولیدات داخلی متکی به _____ بوده است.

- (۱) کاهش روستائینی - کشاورزی
(۲) پیدایش شرکت‌های چندملیتی - خدماتی
(۳) پیدایش شرکت‌های چندملیتی - کشاورزی
(۴) کاهش روستائینی - خدماتی

۱۵۶۳. نخستین روستاها و شهرهای پرجمعیت و همچنین تمدن‌های اولیه در کجا پدید آمدند؟ چه هدفی در پی ساختن قلعه روستای هولوکو در مجارستان بود؟ و بعد از ۲ قرن روستا به چه منطقه‌ای تبدیل گشت؟

- (۱) کنار رود - صنعتی، مسکونی
(۲) پایکوه - مسکونی، دفاعی
(۳) کنار رود - دفاعی، مسکونی
(۴) پایکوه - کشاورزی، دفاعی

۱۵۶۴. در سال ۲۰۱۴ میلادی ناحیه _____ با _____ شهرنشین بیشترین درصد سطح شهرنشین را در جهان به خود اختصاص داده بود. (کانون فرهنگی آموزش)

- (۱) آمریکای لاتین - ۷۹/۵ درصد
(۲) آمریکای شمالی - ۸۱/۵ درصد
(۳) آمریکای شمالی - ۷۹/۵ درصد
(۴) آمریکای لاتین و کارائیب - ۸۱/۵ درصد

۱۵۶۵. کدام گزینه تعریف دقیق‌تری برای حوزه نفوذ سکونتگاه است؟ (کانون فرهنگی آموزش)

- (۱) بیشترین مسافتی که مردم منطقه برای دریافت خدمات از آن سکونتگاه طی می‌کنند.
(۲) به محدوده جغرافیایی که از یک سکونتگاه کالا و انواع خدمات دریافت می‌کند و بین آن محدوده و سکونتگاه جریان کالا، خدمات و رفت‌وآمد وجود دارد.
(۳) حداقل جمعیتی که تقاضای کالا، خدمات یا عملکردی از سکونتگاه دارند.
(۴) محدوده جغرافیایی که جمعیت سکونتگاه در آن پراکنده است.

۱۵۶۶. در کدام گزینه، انواع سکونتگاه‌های شهری را به ترتیب از کوچک به بزرگ آورده شده است؟ (کانون فرهنگی آموزش)

- (۱) متروپل - مگالاپلیس - منطقه مادر شهری
(۲) متروپل - منطقه مادر شهری - مگالاپلیس
(۳) مادر شهر - منطقه مادر شهری - متروپل
(۴) مادر شهر - متروپل - منطقه ابر شهری

۱۵۶۷. دوره شهرنشین کنده تا چه سالی در ایران ادامه یافت و کدام یک از ویژگی‌های آن است؟ (کانون فرهنگی آموزش)

- (۱) ۱۳۴۱ - دولت با استفاده از درآمد نفتی، بیشترین سرمایه‌گذاری را به شهرها اختصاص داد.
(۲) ۱۳۴۱، مهاجرت از روستاها به شهرها به آرامی صورت می‌گرفت.
(۳) ۱۳۳۵، محصولات کشاورزی بخش عمده تولیدات داخلی را تشکیل می‌داد.
(۴) ۱۳۳۵، دولت با تغییر قوانین مالکیت به توزیع مجدد زمین‌های کشاورزی پرداخت.

۱۵۶۸. در فرایند تغییرات جمعیت شهری و روستایی در ایران، کدام مورد مهم‌ترین عامل تبدیل تهران به یک مادرشهر ملی بود؟ (کانون فرهنگی آموزش)

- (۱) رشد طبیعی جمعیت شهر تهران
(۲) مهاجرت گسترده مردم از سراسر کشور به این شهر
(۳) ادغام روستاهای اطراف تهران در بافت شهر تهران
(۴) رشد شهرهای بزرگ و کوچک و شهرک‌های اقماری در اطراف تهران

۱۵۶۹. محلی که یک شهر یا روستا در آن جا استقرار می‌یابد _____ نام دارد و تغییرات محیط و پدیده‌های پیرامون _____ . (کانون فرهنگی آموزش)

- (۱) موقعیت - ممکن است به از دست موقعیت سکونتگاه بیانجامد.
(۲) موقعیت - اثری بر موقعیت سکونتگاه‌ها ندارد.
(۳) مقر - ممکن است به از دست رفتن موقعیت سکونتگاه بیانجامد.
(۴) مقر - اثری بر موقعیت سکونتگاه‌ها ندارد.

۱۵۷۰. کدام گزینه با مفهوم شهرگرایی مطابقت بیشتری دارد؟ (سراسری ۹۸)

- (۱) بروز تحولات صنعتی و ورود کشورها به عصر نوسازی
(۲) رواج شیوه‌های زندگی و رفتار و مظاهر شهری در روستاها
(۳) تغییر نقش و عملکرد روستا و رونق صنایع کوچک تبدیلی
(۴) استفاده از ماشین‌آلات کشاورزی و عناصر خدمات شهری

۲۷۷. کدام گزینه زیر در ارتباط با کویر نادرست است؟

- (۱) بیابان، بخشی از کویر است.
 (۲) تبخیر شدید، عامل اصلی شکل‌گیری کویر است.
 (۳) کویر به نمکزارهای پف‌کرده گفته می‌شود.
 (۴) بخش بزرگی از دشت کویر، بیابان واقعی است.

۲۷۸. کدام گزینه در ارتباط با دشت لوت درست است؟

- (۱) بیابانی گرم با زمستانی سرد (۲) بیابانی سرد با زمستانی ملایم (۳) بیابانی گرم با زمستانی ملایم (۴) بیابانی سرد با زمستانی سرد

۲۷۹. دریاچه حوض سلطان در کدام استان واقع شده است؟

- (۱) کرمان (۲) اصفهان (۳) مرکزی (۴) قم

۲۸۰. دشت لوت در کدام قسمت ایران واقع شده است و به چه دلیل کم‌تر از ۳۰ میلی‌متر باران دارد؟

- (۱) شرق - دوری از منابع رطوبتی (۲) شرق - فشار زیاد جنب حاره‌ای
 (۳) جنوب شرق - دوری از منابع رطوبتی (۴) جنوب شرق - فشار زیاد جنب حاره‌ای

۲۸۱. همه موارد زیر از مهم‌ترین سوانح جاده‌ای ناشی از آب‌وهوا می‌باشد به جز _____.

- (۱) وقوع سیل (۲) سقوط بهمن (۳) پدید آمدن مه (۴) بحران ریزگردها

۲۸۲. همه موارد زیر از مشکلات محیط زیستی مربوط به آب و هوا است به جز _____.

- (۱) آلودگی هوا (۲) خشکسالی (۳) بیابان‌زدایی (۴) افزایش دما

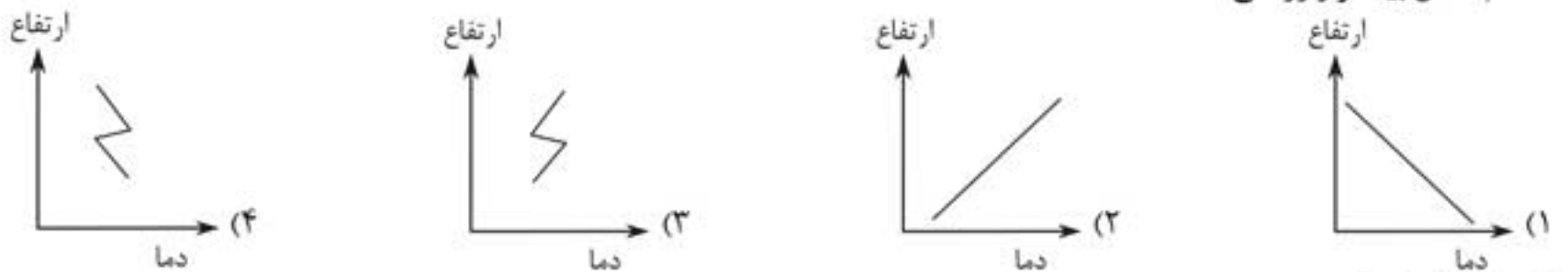
۲۸۳. پیامد وارونگی دما چیست؟

- (۱) افزایش دما (۲) آلودگی هوا (۳) خشکسالی (۴) بیابان‌زدایی

۲۸۴. در حالت عادی در لایه اولیه جو (تروپوسفر) با افزایش ارتفاع از سطح زمین، دمای هوا _____ می‌یابد و هوای مجاور سطح زمین _____ از لایه‌های بالایی است.

- (۱) کاهش - سبک‌تر (۲) افزایش - سنگین‌تر (۳) کاهش - سنگین‌تر (۴) افزایش - سبک‌تر

۲۸۵. کدام شکل بیانگر وارونگی دما است؟



۲۸۶. در وارونگی دما _____

- (۱) درجه حرارت با افزایش ارتفاع، ابتدا کاهش و سپس افزایش می‌یابد.
 (۲) درجه حرارت با افزایش ارتفاع، ابتدا افزایش و سپس کاهش می‌یابد.
 (۳) درجه حرارت با افزایش ارتفاع کاهش می‌یابد.
 (۴) درجه حرارت با افزایش ارتفاع افزایش می‌یابد.

۲۸۷. در شرایط وارونگی دما _____

- (۱) هوای سرد و سنگین در مجاورت زمین و لایه هوای گرم در بالای آن قرار می‌گیرد.
 (۲) هوای گرم و سبک در مجاورت زمین و لایه هوای سرد در بالای آن قرار می‌گیرد.
 (۳) هوای سرد و سنگین در مجاورت زمین و لایه هوای سرد در بالای آن قرار می‌گیرد.
 (۴) هوای سرد و سبک در مجاورت زمین و لایه هوای سرد در بالای آن قرار می‌گیرد.

۲۸۸. همه عوامل زیر موجب پیدایش بحران ریزگردها می‌شوند به جز _____.

- (۱) کاهش ریزش‌های جوی (۲) خشک شدن باتلاق‌ها (۳) مدیریت ضعیف منابع آب (۴) بهره‌برداری زیاد از زمین

۲۸۹. کدام گزینه از پیامدهای ریزگردها نمی‌باشد؟

- (۱) کاهش میزان محصولات کشاورزی (۲) کاهش دید
 (۳) آسیب رساندن به جنگل‌های شمال کشور (۴) عفونت‌های ریوی

۲۹۰. کدام گزینه در ارتباط با راه‌های مقابله با ریزگردها نادرست است؟

- (۱) جلوگیری از تغییر شیوه کشت (۲) احیای تالاب‌ها (۳) اجرای طرح‌های مهار بیابان (۴) مدیریت صحیح آب

۲۹۱. همه موارد زیر از ویژگی‌های معماری در نواحی گرم و خشک می‌باشد به جز _____.

- (۱) دادن شکل گنبدی به بنا (۲) استفاده از بادگیر
 (۳) بهره‌گیری از جهت تابش آفتاب در نواحی گرم و خشک (۴) استفاده از خاک و گل به دلیل داشتن ظرفیت حرارتی بالا

ویژگی‌ها و قابلیت‌های منحصربه‌فرد دریای عمان

- جنس ساحل
- عمق بسیار خوب دریا
- عدم نیاز به استفاده از آبراه و کانال‌های دریانوردی در سواحل مکران
- امکان ساخت و توسعه بدون محدودیت بنادر به ویژه جهت پهلوگیری کشتی‌های اقیانوس‌پیما.

اهمیت دریای عمان

- امکان دسترسی ایران به همه آب‌های آزاد جهان
- امکان حمل‌ونقل کالا و مسافر از طریق راه‌های دریایی
- ایجاد مشاغل گوناگون از جمله صیادی و پرورش ماهی و میگو

دریای عمران (مکران): ایران به اقیانوس راه دارد.

- آنچه امروز دریای عمان نامیده می‌شود، در گذشته دریای مکران نام داشت.
- این دریا بین ایران، عمان و پاکستان مشترک است.
- چابهار تنها بندر اقیانوسی ایران در شمال دریای عمان قرار دارد.
- تنها دریای آزاد ایران است که از طریق آن می‌توان به آب‌های همه دریاهای جهان دسترسی داشت.
- دریای عمان بخشی از آب‌های اقیانوس هند است.
- دریای عمان به وسیله تنگه هرمز از خلیج فارس جدا می‌شود.
- عمق این دریا گاهی به ۲۰۰۰ متر هم می‌رسد.
- عمق زیاد سبب شده که برای عبور کشتی‌های تجاری و نفت‌کش‌های غول‌پیکر بسیار مناسب باشد.

آلودگی دریاها

تعریف: ورود مستقیم یا غیر مستقیم هرگونه ماده یا انرژی به محیط زیست دریایی که **۱** به کاهش تولید و کاهش رشد و نمو جانداران منجر شود و **۲** تأثیرات سوء بر سلامت و بهداشت آبزیان و انسان داشته باشد.

آلاینده‌هایی که دریاهای ایران را تهدید می‌کنند:

- ۱ فاضلاب‌های شهری، صنعتی و کشاورزی
- ۲ زباله‌های جامد مثل پلاستیک
- ۳ آلاینده‌های شیمیایی مواد آلی، معدنی و رادیواکتیو
- ۴ استخراج و حمل‌ونقل نفت
- ۵ ورود کودها و سموم شیمیایی مصرف‌شده در اراضی کشاورزی توسط رودها

دریاچه‌های ایران

ز نظر زمانی دو نوع دریاچه داریم:

- دائمی
- فصلی

دریاچه‌های دائمی

- اغلب دریاچه‌های دائمی ایران در نیمه غربی قرار دارد.
- از نظر شرایط آب و هوایی جزء نواحی مرطوب و نیمه‌مرطوب کشور هستند.
- برخی از دریاچه‌ها شور و برخی دیگر آب شیرین دارند.
- مهم‌ترین دریاچه‌های دائمی ایران:

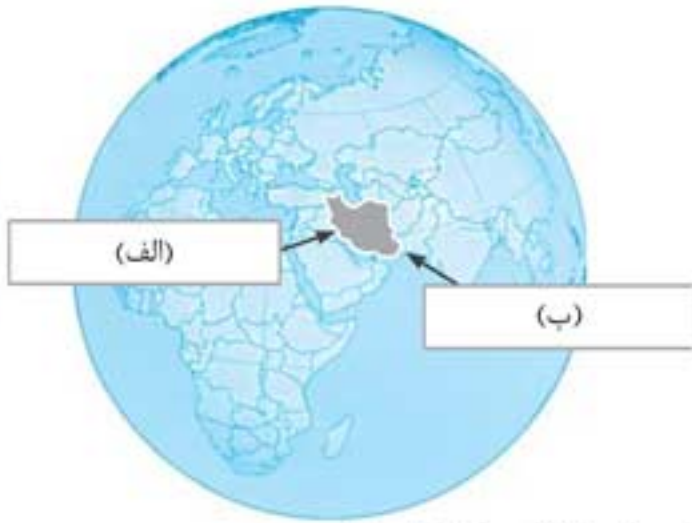
ارومیه

- زریبار (زریوار) غرب مریوان در کردستان
- پریشان (فامور)
- مهارلو (استان فارس)
- سبلان در قتل آتشفشانی کوه سبلان

نکته: آب دریاچه سبلان از ذوب برف تأمین می‌شود، ولی به علت سرمای ناشی از ارتفاع، اغلب مواقع سال یخ بسته است.

دریاچه‌های فصلی

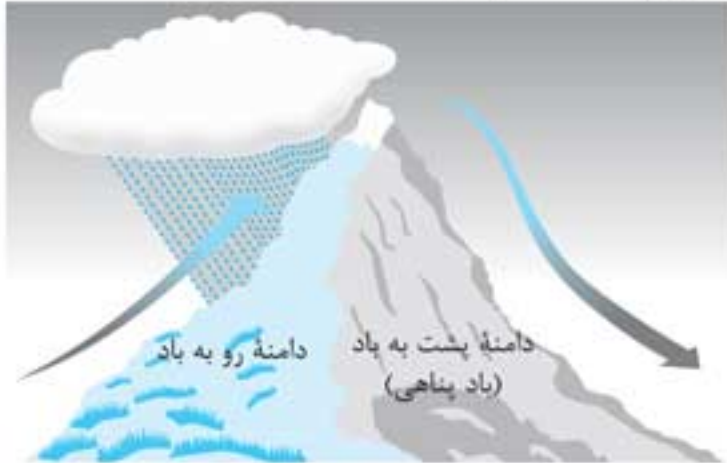
- این دریاچه‌ها در فصول پر بارش، وسعت بیشتری پیدا می‌کنند.
- در ماه‌های گرم و یا در سال‌های کم بارش به دلیل تبخیر آب آن‌ها خشک شده یا به صورت باتلاق یا شوره زار درمی‌آیند.
- مهم‌ترین دریاچه‌های فصلی:
- مسيله در شرق قم
- نیریز در شرق فارس
- هامون در سیستان و بلوچستان
- جازموریان بین دو استان کرمان و سیستان و بلوچستان



۲۹۲. در رابطه با موارد (الف) و (ب) کدام گزینه صحیح است؟

- ۱) در دوره سرما به ایران نمی آید - باعث افزایش شدید دما می شود
- ۲) منشأ آن از دریای سرخ است - سبب باران های سیلابی می شود
- ۳) سبب سردی و خشکی هوا می شود - در دوره گرم سال وارد کشور می شود
- ۴) باعث بارندگی می شود - باعث سرد و خشکی هوا می شود

۲۹۳. شکل مقابل در رابطه با کدام منطقه کوهستانی است و تأثیر عبور مراکز کم فشار در آب و هوای یک منطقه چگونه است؟



۱) زاگرس - معمولاً هوای خشک به همراه دارد.

- ۲) البرز - سبب هوای گرم و شرجی می شود.
- ۳) زاگرس - معمولاً هوای ابری و بارانی را به همراه دارد.
- ۴) البرز - سبب باران های سیل آسا می شود.

۲۹۴. کدام گزینه به ترتیب در رابطه با آب و هوای دشت کویر و میانگین بارش سالانه در دشت کویر و بارش دشت لوت چند میلیمتر صحیح است؟

- ۱) بیابان های گرم با زمستان های ملایم - ۲۰ میلیمتر - ۴۰ میلیمتر
- ۲) بیابان های گرم با زمستان های سرد - کمتر از ۵۰ میلیمتر - کمتر از ۳۰ میلیمتر
- ۳) بیابان های سرد با تابستان های گرم - ۴۰ میلیمتر - ۲۰ میلیمتر
- ۴) بیابان های سرد با زمستان های معتدل - بیشتر از ۳۰ میلیمتر - بیشتر از ۵۰ میلیمتر



۲۹۵. شکل مقابل بیانگر تأثیر آب و هوا بر _____ است و وارونگی دما بیش تر در _____ اتفاق می افتد.

- ۱) سلامت - بهار
- ۲) معماری - زمستان
- ۳) سلامت - پاییز
- ۴) معماری - تابستان

۲۹۶. جغرافیای پزشکی در زمینه _____ مطالعه می کند و کلود شهداد در بیابان _____ قرار دارد.

- ۱) رابطه متقابل سلامت انسان با پدیده های منفعل جغرافیایی - دشت کویر
- ۲) پراکندگی تأثیرات عوامل محیطی بر سلامت انسان - لوت
- ۳) رابطه متقابل سلامت انسان پدیده های منفعل جغرافیایی - طبس
- ۴) پراکندگی تأثیرات عوامل محیطی بر سلامت انسان - مرنجاب

۲۹۷. کدام گزینه ارتباط بین ستون ۱ و ۲ را به درستی بیان می کند؟

ستون ۱	ستون ۲
الف) انطباق جهت ساختمان با نسیم ساحل و دریا	د) کوهستانی
ب) دادن شکل گنبدی به بنا	ه) گرم و شرجی
ج) بهره گیری از جهت آفتاب در بنا	و) گرم و خشک

- ۱) الف - ه
- ۲) ب - د
- ۳) ج - ه
- ۴) الف - و

۲۹۸. میان عرض جغرافیایی و دما رابطه _____ وجود دارد و زمین های پف کرده در کدام بیابان قابل مشاهده است؟

- ۱) مستقیم - چاله جازموریان
- ۲) معکوس - بیابان طبس
- ۳) مستقیم - دشت لوت
- ۴) معکوس - دشت کویر

۲۹۹. به ترتیب شهرهای سنندج، بیرجند دارای چه نوع آب و هوایی است و چرا بخش بزرگی از دشت کویر، بیابان واقعی محسوب می شود؟

- ۱) کوهستانی، گرم و خشک - میانگین بارش سالانه کمتر از ۵۰ میلی متر (۲) شرجی، کوهستانی - رطوبت نسبی پایین
- ۳) گرم و خشک، معتدل - تبخیر زیاد
- ۴) معتدل، شرجی - نامنظم بودن بارش

۳۰۰. به ترتیب در عرض های جغرافیایی صفر درجه، ۳۰ درجه، ۶۰ درجه، ۹۰ درجه چه نوع هوایی می تواند حاکم باشد؟

- ۱) آرام و پایدار - ابری و بارانی - ابری و بارانی - آرام و پایدار
- ۲) ابری و بارانی - آرام و پایدار - ابری و بارانی - آرام و پایدار
- ۳) ابری و بارانی - ابری و بارانی - آرام و پایدار - آرام و پایدار
- ۴) آرام و پایدار - آرام و پایدار - ابری و بارانی - آرام و پایدار



۳۵۴. با توجه به نمودار مقابل موارد (الف) و (ب) و (ج) مربوط به مصرف آب در کدام بخش است؟

- (۱) صنایع - شهری و روستایی - کشاورزی
- (۲) شهری و روستایی - کشاورزی - صنایع
- (۳) کشاورزی - شهری و روستایی - صنایع
- (۴) شهری و روستایی - صنایع - کشاورزی

۳۵۵. کدام گزینه‌ها در رابطه با آب قابل دسترس در ایران درست است؟

- (الف) در فصول سرد سال آب‌های فرورفته در زمین منابع آب کشور را تغذیه می‌کند.
- (ب) در فصول گرم سال از ذوب برف و ریزش‌های جوی بهره‌برداری می‌شود.
- (ج) قدیمی‌ترین قنات ایران در قصبه گناباد خراسان رضوی است.
- (د) نیاکان ما با توجه به کم‌آبی و خشک بودن سرزمین برای دستیابی به آب، قنات را ابداع کرده‌اند.

- (۱) الف - ب (۲) ب - ج (۳) الف - د (۴) ج - د

۳۵۶. به محدوده‌ای که با توجه به _____ و _____ آب‌های جاری را به سوی پایین‌ترین نقطه آن هدایت کند، حوضه آبریز می‌گویند.

- (۱) وسعت و موقعیت جغرافیایی
- (۲) شکل زمین و شیب ناهمواری‌ها
- (۳) موقعیت نسبی و توپوگرافی منطقه
- (۴) موقعیت مطلق و نحوه تشکیل

۳۵۷. ویژگی رودهای مناطق نسبتاً خشک کدام است؟

- (۱) اکثراً در غرب کشور قرار دارد.
- (۲) طغیانی و اتفاقی است.
- (۳) ریزش در بهار و پاییز صورت می‌گیرد.
- (۴) مقدار آب آن‌ها تقریباً یکسان است.



۳۵۸. با توجه به نقشه موارد (الف) و (ب) و (ج) چه کانون آبریزی را نشان می‌دهد؟

- (۱) فصلی - اتفاقی - دائمی
- (۲) دائمی - دائمی - اتفاقی
- (۳) اتفاقی - فصلی - دائمی
- (۴) فصلی - فصلی - دائمی

۳۵۹. زمان تشکیل دریای خزر متعلق به _____ میلیون سال پیش است و عمیق‌ترین بخش این دریا در بخش _____ است. با عمق تقریبی _____

- (۱) ۴۰ - غربی - ۶۰۰ متر (۲) ۶۰ - جنوبی - ۱۰۰۰ متر (۳) ۴۰ - شمالی - ۷۰۰ متر (۴) ۶۰ - شرقی - ۸۰۰ متر

۳۶۰. کشورهای همسایه دریای خزر به جز ایران کدام‌اند؟

- (۱) ترکمنستان - روسیه - آذربایجان - قزاقستان
- (۲) ارمنستان - ترکمنستان - روسیه - آذربایجان
- (۳) قرقیزستان - تاجیکستان - آذربایجان - ترکمنستان
- (۴) گرجستان - ارمنستان - روسیه - ترکمنستان

۳۶۱. به مکان‌هایی که در مناطق کوهستانی سرچشمه رودهای متعددی هستند، چه می‌گویند؟

- (۱) کانون‌های آبریز
- (۲) حوضه آبریز
- (۳) حوضه آبخیز
- (۴) چاله آبریز

۳۶۲. کدام گزینه‌ها در ارتباط با پهنه‌های آبی ایران صحیح می‌باشد؟

- (الف) خلیج فارس با پیشروی آب اقیانوس هند از طریق دریای عمان و تنگه هرمز به دره‌های زاگرس به وجود آمده است.
- (ب) در بالای قله سهند دریاچه آتشفشانی وجود دارد که آب آن‌ها از ذوب برف‌ها تأمین می‌شود.
- (ج) عمق دریای عمان کمتر از عمق دریای خزر است.
- (د) دریای عمان بخشی از آب‌های اقیانوس هند است که از طریق تنگه هرمز از خلیج فارس جدا می‌شود.
- (ه) تنها منبع تأمین آب دریاچه ارومیه رودهای متعددی است که به آن می‌ریزد.

- (۱) الف - ب (۲) ب - ج (۳) ج - د (۴) الف - ه

۳۶۳. چه میزان از مساحت کره زمین را آب فرا گرفته است و مساحت دریای خزر با توجه به _____ متفاوت است.

- (۱) ۵۰٪ - جریان‌های دریایی (۲) ۷۵٪ - تغییرات سطح آب (۳) ۵۰٪ - نوسانات آب‌وهوایی (۴) ۷۵٪ - نوسانات ورودی آب ولگا



۳۵۴. با توجه به نمودار مقابل موارد (الف) و (ب) و (ج) مربوط به مصرف آب در کدام بخش است؟

- (۱) صنایع - شهری و روستایی - کشاورزی
- (۲) شهری و روستایی - کشاورزی - صنایع
- (۳) کشاورزی - شهری و روستایی - صنایع
- (۴) شهری و روستایی - صنایع - کشاورزی

۳۵۵. کدام گزینه‌ها در رابطه با آب قابل دسترس در ایران درست است؟

- (الف) در فصول سرد سال آب‌های فرورفته در زمین منابع آب کشور را تغذیه می‌کند.
- (ب) در فصول گرم سال از ذوب برف و ریزش‌های جوی بهره‌برداری می‌شود.
- (ج) قدیمی‌ترین قنات ایران در قصبه گناباد خراسان رضوی است.
- (د) نیاکان ما با توجه به کم‌آبی و خشک بودن سرزمین برای دستیابی به آب، قنات را ابداع کرده‌اند.

- (۱) الف - ب (۲) ب - ج (۳) الف - د (۴) ج - د

۳۵۶. به محدوده‌ای که با توجه به _____ و _____ آب‌های جاری را به سوی پایین‌ترین نقطه آن هدایت کند، حوضه آبریز می‌گویند.

- (۱) وسعت و موقعیت جغرافیایی
- (۲) شکل زمین و شیب ناهمواری‌ها
- (۳) موقعیت نسبی و توپوگرافی منطقه
- (۴) موقعیت مطلق و نحوه تشکیل

۳۵۷. ویژگی رودهای مناطق نسبتاً خشک کدام است؟

- (۱) اکثراً در غرب کشور قرار دارد.
- (۲) طغیانی و اتفاقی است.
- (۳) ریزش در بهار و پاییز صورت می‌گیرد.
- (۴) مقدار آب آن‌ها تقریباً یکسان است.



۳۵۸. با توجه به نقشه موارد (الف) و (ب) و (ج) چه کانون آبریزی را نشان می‌دهد؟

- (۱) فصلی - اتفاقی - دائمی
- (۲) دائمی - دائمی - اتفاقی
- (۳) اتفاقی - فصلی - دائمی
- (۴) فصلی - فصلی - دائمی

۳۵۹. زمان تشکیل دریای خزر متعلق به _____ میلیون سال پیش است و عمیق‌ترین بخش این دریا در بخش _____ است. با عمق تقریبی _____

- (۱) ۴۰ - غربی - ۶۰۰ متر (۲) ۶۰ - جنوبی - ۱۰۰۰ متر (۳) ۴۰ - شمالی - ۷۰۰ متر (۴) ۶۰ - شرقی - ۸۰۰ متر

۳۶۰. کشورهای همسایه دریای خزر به جز ایران کدام‌اند؟

- (۱) ترکمنستان - روسیه - آذربایجان - قزاقستان
- (۲) ارمنستان - ترکمنستان - روسیه - آذربایجان
- (۳) قرقیزستان - تاجیکستان - آذربایجان - ترکمنستان
- (۴) گرجستان - ارمنستان - روسیه - ترکمنستان

۳۶۱. به مکان‌هایی که در مناطق کوهستانی سرچشمه رودهای متعددی هستند، چه می‌گویند؟

- (۱) کانون‌های آبریز
- (۲) حوضه آبریز
- (۳) حوضه آبخیز
- (۴) چاله آبریز

۳۶۲. کدام گزینه‌ها در ارتباط با پهنه‌های آبی ایران صحیح می‌باشد؟

- (الف) خلیج فارس با پیشروی آب اقیانوس هند از طریق دریای عمان و تنگه هرمز به دره‌های زاگرس به وجود آمده است.
- (ب) در بالای قله سهند دریاچه آتشفشانی وجود دارد که آب آن‌ها از ذوب برف‌ها تأمین می‌شود.
- (ج) عمق دریای عمان کمتر از عمق دریای خزر است.
- (د) دریای عمان بخشی از آب‌های اقیانوس هند است که از طریق تنگه هرمز از خلیج فارس جدا می‌شود.
- (ه) تنها منبع تأمین آب دریاچه ارومیه رودهای متعددی است که به آن می‌ریزد.

- (۱) الف - ب (۲) ب - ج (۳) ج - د (۴) الف - ه

۳۶۳. چه میزان از مساحت کره زمین را آب فرا گرفته است و مساحت دریای خزر با توجه به _____ متفاوت است.

- (۱) ۵۰٪ - جریان‌های دریایی (۲) ۷۵٪ - تغییرات سطح آب (۳) ۵۰٪ - نوسانات آب‌وهوایی (۴) ۷۵٪ - نوسانات ورودی آب ولگا



۷.۲ شکل بیانگر کدام رابطه انسان با نواحی است؟

- (۱) نواحی به فعالیت‌های انسان شکل می‌دهند.
- (۲) نواحی تحت تأثیر تصمیم‌گیری‌های سیاسی حکومت‌ها هستند.
- (۳) نواحی با یکدیگر رابطه و کنش متقابل دارند.
- (۴) انسان نواحی را به وجود می‌آورد.

۷.۳ کدام عامل در هنگام ساخت جزایر مصنوعی به بوم‌سازگان دریایی خلیج فارس در حوالی کشور امارات متحده عربی آسیب رسانده است؟

- (۱) تغییر مسیر جریان‌های دریایی (۲) تبخیر شدید آب دریا (۳) گل‌آلود شدن وسیع آب (۴) آلودگی صوتی

۷.۴ اگر از حوالی مدار رأس‌السرطان به سوی مدار صفر درجه (عرض پایین) برویم، به ترتیب چه نوع پوشش گیاهی را مشاهده می‌کنیم؟

- (۱) استپ - مراتع مداری - ساوان (۲) مراتع مداری - استپ - ساوان (۳) ساوان - مراتع مداری - استپ (۴) ساوان - استپ - مراتع مداری

۷.۵ کدام عبارت در رابطه با تأثیر تصمیمات سیاسی حکومت‌ها بر نواحی به ترتیب درست (ص) و غلط (غ) است؟

- | | |
|----------------------------|------------------------------------|
| الف) تثبیت ماسه‌های روان | ب) تخریب ناحیه مسلمان‌نشین میانمار |
| ج) مهاجرت روستاییان به شهر | د) تعیین مرز بین نواحی |
| (۱) ص - ص - ص - غ | (۲) غ - غ - ص - غ |
| (۳) ص - غ - ص - غ | (۴) غ - ص - ص - غ |

۷.۶ به چه دلیل دولت میانمار ساخت مسجد را ممنوع کرده است؟ علت افزایش رشد مطلق در بنگلادش کدام است؟

- (۱) مسلمانان را شهروند میانمار نمی‌داند - افزایش مولید نسبت به مرگ و میر
- (۲) جلوگیری از توسعه دین اسلام - مهاجرت مردم میانمار
- (۳) مسلمانان را شهروند میانمار نمی‌داند - مهاجرت مردم میانمار
- (۴) جلوگیری از توسعه دین اسلام - افزایش مولید نسبت به مرگ و میر

۷.۷ خانه‌های مردم مسلمان میانمار توسط فرقه _____ به آتش کشیده شده است و آن‌ها به مرزهای _____ مهاجرت کردند.

- (۱) هندوهای افراطی - پاکستان (۲) بودایی‌های افراطی - بنگلادش (۳) هندوهای افراطی - تایلند (۴) بودایی‌های افراطی - هند

۷.۸ وسعت ناحیه ساوان در کدام قاره بیشتر است و پوشش گیاهی مراتع مداری چگونه است؟

- (۱) آسیا - گیاهان مقاوم در برابر خشکی
- (۲) آفریقا - علفزارهای بلند و پراکنده
- (۳) آسیا - درختان کوتاه‌قد و پراکنده
- (۴) آفریقا - علفزارهای کوتاه‌قد

۷.۹ پوشش گیاهی به ترتیب از جنگل‌های استوایی تا صحرای آفریقا چگونه است؟

- (۱) علف‌های ساوان - مراتع مداری - استپ‌های بیابانی
- (۲) مراتع مداری - علف‌های ساوان - استپ‌های بیابانی
- (۳) استپ‌های بیابانی - مراتع مداری - علف‌های ساوان
- (۴) استپ‌های بیابانی - علف‌های ساوان - مراتع مداری

۷.۱۰ بیشترین عوامل وحدت و همگونی در _____ وجود دارند و مرز نواحی _____ است.

- (۱) مرز نواحی - ثابت (۲) کانون ناحیه - قابل تغییر (۳) مرز نواحی - قابل تغییر (۴) کانون ناحیه - ثابت

۷.۱۱ کدام گزینه در رابطه با ساوان درست است؟

- الف) ساوان پراکنده (دو ماه بدون باران)
- ب) نیمه‌بیابانی (۸ ماه بدون باران)
- ج) ساوان متراکم (تابستان بارانی و زمستان خشک)
- د) جنگل‌های استوایی (باران در تمام سال)
- ه) ساوان متراکم (۲ ماه بدون باران)

- (۱) الف - ب (۲) ب - ج (۳) ج - د (۴) د - ه

۷.۱۲ عبارت «صحرای بزرگ آفریقا در بیش از ۱۰ کشور آفریقای شمالی قرار دارد.» مصداق کدام گزینه است؟

- (۱) تعیین مرز نواحی طبیعی آسان‌تر از مرزهای انسانی است.
- (۲) مرزهای طبیعی و انسانی معمولاً بر مرزهای اداری و سیاسی منطبق نیستند.
- (۳) در اثر فعالیت‌های انسانی یا عوامل طبیعی مرز نواحی قابل تغییر است.
- (۴) نواحی طبیعی در سراسر کره زمین گسترده شده‌اند، این نواحی دارای ویژگی‌های طبیعی هستند.

۷.۱۳ استان‌های (الف) و (ب) و (ج) با توجه به نقشه کدام‌اند؟

- (۱) یزد - کرمان - هرمزگان
- (۲) خراسان جنوبی - سیستان و بلوچستان - کرمان
- (۳) هرمزگان - خراسان جنوبی - کرمان
- (۴) سیستان و بلوچستان - خراسان جنوبی - هرمزگان



۱۶۴۲. گزینه ۲

در کشور ما برنامه‌ریزی و مدیریت شهرها را وزارت راه و شهرسازی، شهرداری‌ها و شوراهای اسلامی شهرها بر عهده دارند.

سازمان شهرداری‌ها و دهیاری‌های کشور وابسته به وزارت کشور است.

۱۶۴۳. گزینه ۲

شورای اسلامی شهر و روستا جایگاه قانونی مهمی دارند.

اعضای شوراهای اسلامی شهر و روستا با رای مردم انتخاب می‌شوند و بدین وسیله مردم از طریق نمایندگان خود باید در تصمیم‌گیری‌ها و اجرای برنامه‌ها در شهر و روستا دخالت داشته باشد و بر کار نهادهای مدیریت نظارت کنند.

۱۶۴۴. گزینه ۱

شوراها برای جلب همکاری و مشارکت مردم در مدیریت شهرها و روستاها پدید آمده‌اند. اعضای شوراهای اسلامی شهر و روستا با رای مردم انتخاب می‌شوند.

۱۶۴۵. گزینه ۲

داده‌ها و اطلاعات دو مولفه دارند: ۱. موقعیت جغرافیایی دارند (داده‌های مکانی) ۲. دارای ویژگی‌هایی هستند (داده‌های توصیفی)

۱۶۴۶. گزینه ۲

ویژگی‌های سامانه اطلاعات جغرافیایی: مدیریت و تجزیه و تحلیل اطلاعات مکانی و جغرافیایی (با سرعت و دقت زیاد و حجم زیاد) / انجام تصمیم‌گیری و کمک به روند کار نتیجه این ویژگی‌ها ← استفاده از GIS در امور متعددی چون برنامه‌ریزی و مدیریت شهرها و روستاها، کاربری زمین، آمایش سرزمین و...

۱۶۴۷. گزینه ۲

معایب نقشه‌های سنتی و کاغذی: ۱. توانایی و گنجایش نمایش حجم زیاد اطلاعات، بازیابی و نمایش ارتباطات متعدد پدیده‌ها را نداشتند. ۲. با صرف وقت زیاد و تلاش زیاد پدید می‌آمدند. ۳. قابلیت جمع‌آوری و ذخیره و تحلیل اطلاعات محدود بود.

۱۶۴۸. گزینه ۴

مراحل کار در سامانه اطلاعات جغرافیایی



۱۶۴۹. گزینه ۱

۱۶۵۰. گزینه ۴

در سامانه اطلاعات جغرافیایی، داده‌های مربوط به پدیده‌های دنیای واقعی را می‌توان بر اساس اهداف مطالعه و نوع ویژگی‌های مورد نظر در قالب لایه‌هایی جداگانه طبقه‌بندی و ترکیب کرد.

۱۶۵۱. گزینه ۴

۱۶۵۲. گزینه ۳

۱۶۵۳. گزینه ۲

از جمع‌بندی و تلفیق لایه‌های مختلف لایه جدیدی حاصل می‌شود که در برگیرنده اطلاعات دقیق و مورد نیاز کاربران است.

۱۶۲۸. گزینه ۳

بین درآمد شهرنشینان و روستائیان شکاف و نابرابری زیادی وجود دارد. ← ایجاد فرصت‌های شغلی و تمایل به سرمایه‌گذاری در نواحی شهری بیشتر از مناطق روستایی است.

۱۶۲۹. گزینه ۳

تحقق روستای پایدار سه رکن دارد: ۱. فعال کردن اقتصاد روستا؛ ۲. خدمات اجتماعی و فرهنگی؛ ۳. حفظ محیط زیست روستا و چشم‌اندازهای طبیعی آن.

۱۶۳۰. گزینه ۳

بررسی عبارت نادرست عبارت ب: بیشتر روستائیان با مسائلی چون یکپارچه نبودن و قطعه قطعه بودن زمین‌های کشاورزی و نداشتن سرمایه لازم برای کشت تجاری و سودآور دست به گریبان‌اند.

۱۶۳۱. گزینه ۴

اصلاحات ارضی شرایط انهدام کشاورزی در ایران را فراهم کرد و نتیجه آن مهاجرت روستائیان به شهرها بود.

ماشینی کردن کشاورزی در برخی نواحی روستایی موجب گسترش بیکاری شده است.

۱۶۳۲. گزینه ۳

۲ در طرح‌های روستایی راهکارهایی برای بهبود وضعیت اقتصادی و اجتماعی روستاها ارائه می‌شود.

۱۶۳۳. گزینه ۲

بنیاد مسکن انقلاب اسلامی از جمله نهادهایی بود که در سال ۱۳۵۸ با هدف تأمین مسکن محرومان، به ویژه روستائیان، تشکیل شد.

۱۶۳۴. گزینه ۴

در طرح‌های هادی روستایی: ۱. کاربری‌های اراضی روستا شناسایی و نقشه‌های وضع موجود آن تهیه می‌شود. ۲. ساماندهی کاربری‌های مسکونی، کشاورزی، خدماتی، نیازها و همچنین چگونگی گسترش روستا در آینده معین می‌شود. ۳. راهکارهایی برای بهبود وضعیت اقتصادی و اجتماعی روستاها ارائه می‌گردد.

۱۶۳۵. گزینه ۲

۱۶۳۶. گزینه ۳

۱۶۳۷. گزینه ۲

خدمات رسانی به برخی روستاها به علت پراکندگی و دور افتادگی یا شرایط سخت طبیعی آنها، دشوار است.

۱۶۳۸. گزینه ۲

تهیه و اجرای «طرح‌های هادی روستایی» از وظایف مهم بنیاد مسکن انقلاب اسلامی است. بنیاد مسکن انقلاب اسلامی در سال ۱۳۵۸ تشکیل شده است.

۱۶۳۹. گزینه ۱

جهاد سازندگی در سال ۱۳۵۸ تشکیل شد فعالیت‌های جهاد سازندگی: ۱. ایجاد شبکه‌های آب آشامیدنی و برق، ۲. خدمات بهداشتی، ۳. آموزش مهارت‌های فنی و حرفه‌ای به روستائیان، ۴. ایجاد و توسعه راه‌های روستایی، ۵. لایروبی و نگهداری قنات‌ها

۱۶۴۰. گزینه ۲

بنیاد مسکن انقلاب اسلامی: تأمین مسکن محرومان به ویژه روستائیان جهاد سازندگی: رسیدگی به مناطق محروم، استقلال کشور، خودبستگی کشاورزی

۱۶۴۱. گزینه ۱

سازمان شهرداری‌ها و دهیاری‌های کشور (وابسته به وزارت کشور) وظیفه هماهنگی و پشتیبانی مالی، فنی و علمی از شهرداری‌ها و دهیاری‌ها را بر عهده دارد و هم‌زمان بر اجرای طرح‌های عمرانی و خدمات شهری و روستایی نظارت می‌کند.

مهاجران از روستاها و شهرهای کوچک به شهرهای بزرگ مهاجرت می‌کنند تا شغلی بیابند و درآمد بیشتری کسب کنند.

۱۹۵۸. گزینه ۱

روش‌های غیرسازه‌ای عبارت‌اند از: ۱ اجرای روش‌های آبخیزداری و تقویت پوشش گیاهی حوضه رود و نفوذ دادن آب باران در حوضه‌ها، ۲ تعیین حریم توسعه برای رودخانه‌ها، تعیین محدوده‌های سیل‌گیر و نقشه‌های حریم سیل‌گیری و پرهیز از ساخت‌وساز در محدوده سیل‌گیر ۳ ایجاد پایگاه‌های نجات و امداد در مناطق سیل‌خیز ۴ نصب دستگاه‌های هشداردهنده سیل در مناطق سیل‌خیز و اطلاع‌رسانی به موقع مردم این مناطق

۱۹۵۹. گزینه ۱

از بین رفتن پوشش گیاهی و احداث پل با دهانه‌های تنگ به ترتیب از عوامل سبب سیل در سال‌های ۱۳۴۰ و ۱۳۶۰ است.

۱۹۶۰. گزینه ۱

مکان‌یابی برای اسکان موقت و برپا کردن چادرهای امداد و استقرار مراکز درمانی در مناطق دور از خطر سیلاب برای رسیدگی به مصدومان از اقدامات مدیریت بعد از وقوع سیل است. نصب دستگاه‌های هشداردهنده سیل در مناطق سیل‌خیز و اطلاع‌رسانی به موقع به مردم از روش‌های غیرسازه‌ای، مدیریت پیش از وقوع سیل است.

۱۹۶۱. گزینه ۳

گستره زمین لغزش‌ها بسیار کمتر از مخاطراتی مانند زمین‌لرزه است؛ یعنی عرض و طول اغلب توده‌های لغزش کمتر از یک کیلومتر است و بنابراین خسارت‌های آن چندان فراگیر نیست.

۱۹۶۲. گزینه ۲

۱۹۶۳. گزینه ۲

در مدیریت خشکسالی مهم‌ترین راهکارها عبارت‌اند از: ۱ صرفه‌جویی در مصرف آب و پرهیز از مصرف بی‌رویه آب‌های سطحی و زیرزمینی موجود؛

۲ افزایش بهره‌وری آبیاری در کشاورزی و استفاده از روش‌های آبیاری تحت فشار؛ ۳ پرهیز از کشت محصولاتی که به آب نیاز دارند و کاشت گیاهان مقاوم به خشکی و محصولاتی که به آب کم‌تری نیازمندند؛ ۴ جمع‌آوری و ذخیره‌سازی آب باران به روش‌های مختلف؛ ۵ تغذیه مصنوعی سفره‌های آب زیرزمینی؛ ۶ مدیریت آبخیزداری، حفاظت از مراتع و پوشش گیاهی و کنترل فرسایش خاک؛ ۷ مدیریت فاضلاب‌ها و پساب‌ها و استفاده مجدد از آب

۱۹۶۴. گزینه ۲

۱۹۶۵. گزینه ۴

یکی از اقدامات قبل از وقوع زمین‌لغزش این است که قبل از ساخت و ساز در سطوح شیب‌دار، مطالعات خاک‌شناسی و پایداری زمین انجام پذیرد. کارهای ایمن‌سازی مانند مقاوم‌سازی لوله‌های انتقال انرژی، پایدارسازی سطوح شیب‌دار و نظایر آن انجام پذیرد. ساماندهی شبکه زهکشی سطح توده لغزشی از اقدامات بعد از وقوع زمین‌لغزش است.

۱۹۶۶. گزینه ۲

پایدارسازی سطوح شیب‌دار از اقدامات قبل از وقوع زمین‌لغزش است و هدایت جزء اقدامات قبل از وقوع سیل است.

۱۹۶۷. گزینه ۲

اصولاً هرگونه عامل محیطی که سلامتی و حیات انسان‌ها و موجودات زنده را تهدید کند یا به اموال و دارایی‌های انسان‌ها خسارت وارد آورد، مخاطره طبیعی است. میانگین بارندگی سالانه در کشور پهناور ایران حدود ۲۲۴ تا ۲۷۵ میلی‌متر است.

۱۹۶۸. گزینه ۲

شکل الف: شبکه زهکشی در سطح یک دامنه مستعد لغزش را نشان می‌دهد. شکل ب: با هدایت انشعابات شبکه زهکشی به سوی یک کانال مصنوعی، سرعت تخلیه روان آب افزایش و نفوذپذیری و زمین‌لغزش کاهش می‌یابد.

اگر آب به داخل زمین نفوذ کند، اصطکاک کم‌تر می‌شود و امکان لغزش بیشتر می‌شود.

۱۹۶۹. گزینه ۲

نکته: با هدایت انشعابات شبکه زهکشی به سوی یک کانال مصنوعی سرعت تخلیه روان آب افزایش و نفوذپذیری و زمین‌لغزش کاهش پیدا می‌کند.

۱۹۷۰. گزینه ۴

اگر سرعت تخلیه روان آب افزایش پیدا کند، نفوذپذیری و زمین‌لغزش کاهش می‌یابد.

۱۹۷۱. گزینه ۲

اقدامات بعد از وقوع زمین‌لغزش: ۱ تعمیر و بازسازی منطقه به‌ویژه در صورت تخریب تأسیسات زیربنایی، مثل خطوط آب، برق و گاز؛ ۲ شبکه زهکشی سطح توده لغزشی ساماندهی شود، به طوری که نفوذپذیری آن کاهش یابد. در صورت اصلاح و مرمت شبکه زهکشی سطح لغزشی، آب باران کم‌تر نفوذ می‌کند و به سرعت تخلیه می‌شود. بخش وسیعی از کشور ما در قلمرو آب‌وهوای خشک جهان قرار دارد. ۲ برای پیشگیری از خطرات آتی، لازم است استعداد لغزش مجدد ارزیابی شود.

توجه: بخش وسیعی از کشور ما در قلمرو آب و هوای خشک جهان قرار دارد.

۱۹۷۲. گزینه ۲

میانگین بارندگی خشکی‌های زمین ۸۰۰ میلی‌متر است و میانگین بارندگی سالانه ایران ۲۲۴ تا ۲۷۵ میلی‌متر یعنی بارندگی خشکی‌های زمین تقریباً ۴ برابر است. حدود ۱۰ درصد از سطوح کشاورزی کشور بارندگی بیش از ۵۰۰ میلی‌متر در سال دارند و به آبیاری نیاز ندارند.

۱۹۷۳. گزینه ۱

حدود ۹۰ درصد از سطوح کشاورزی کشور به آبیاری نیاز دارند. برخلاف بخش‌های اقتصادی دیگر، مانند صنعت و خدمات، مهم‌ترین عامل تهدیدکننده بخش کشاورزی در کشور ما خشکسالی است.

۱۹۷۴. گزینه ۱

با جمع‌آوری آب باران در استخرهای مصنوعی و نفوذدهی آن می‌توان آب‌های زیرزمینی را تقویت کرد.

۱۹۷۵. گزینه ۳

کشت گیاهان مقاوم با نواحی خشک عبارت‌اند از: پنبه، کنار، کاکتوس و افاقیا

۱۹۷۶. گزینه ۴

با ایجاد سدهای خشک‌چین یا سدهای گابیونی با استفاده از تورهای سیمی و قطعات سنگ نه تنها می‌توان از فرسایش خاک جلوگیری کرد بلکه می‌توان مقدار نفوذ رواناب حاصل از بارش را افزایش داد.

۱۹۷۷. گزینه ۲

با ایجاد سدهای خشک‌چین یا سدهای گابیونی با استفاده از تورهای سیمی و قطعات سنگ نه تنها می‌توان از فرسایش خاک جلوگیری کرد بلکه می‌توان مقدار نفوذ روان آب حاصل از بارش را افزایش داد (جلوگیری خشکسالی).

۱۹۷۸. گزینه ۲

یکی از اقدامات بعد از وقوع زمین‌لغزش این است که برای پیشگیری از خطرات آتی، لازم است استعداد لغزش مجدداً ارزیابی شود.

تغذیه مصنوعی سفره‌های آب زیرزمینی از مهم‌ترین راهکارها در مدیریت خشکسالی است.

۱۹۷۹. گزینه ۱

طبق نمودار ماه‌های خشک نزدیک ۱۰ ماه است.

۱ ۳ ۴	۹۷۸	۲ ۳ ۴	۹۲۵	۱ ۲ ۳ ۴	۸۷۲	۱ ۲ ۳ ۴	۸۱۹	۱ ۲ ۳ ۴	۷۶۶
۱ ۲ ۳ ۴	۹۷۹	۱ ۲ ۳ ۴	۹۲۶	۲ ۳ ۴	۸۷۳	۱ ۲ ۳ ۴	۸۲۰	۱ ۲ ۳ ۴	۷۶۷
۱ ۲ ۳ ۴	۹۸۰	۲ ۳ ۴	۹۲۷	۲ ۳ ۴	۸۷۴	۲ ۳ ۴	۸۲۱	۱ ۲ ۳ ۴	۷۶۸
۲ ۳ ۴	۹۸۱	۱ ۳ ۴	۹۲۸	۲ ۳ ۴	۸۷۵	۲ ۳ ۴	۸۲۲	۲ ۳ ۴	۷۶۹
۱ ۲ ۳ ۴	۹۸۲	۲ ۳ ۴	۹۲۹	۲ ۳ ۴	۸۷۶	۱ ۲ ۳ ۴	۸۲۳	۱ ۲ ۳ ۴	۷۷۰
۱ ۳ ۴	۹۸۳	۱ ۲ ۳ ۴	۹۳۰	۱ ۲ ۳ ۴	۸۷۷	۲ ۳ ۴	۸۲۴	۱ ۳ ۴	۷۷۱
۱ ۲ ۳ ۴	۹۸۴	۱ ۲ ۳ ۴	۹۳۱	۱ ۲ ۳ ۴	۸۷۸	۱ ۲ ۳ ۴	۸۲۵	۱ ۳ ۴	۷۷۲
۱ ۳ ۴	۹۸۵	۱ ۳ ۴	۹۳۲	۱ ۲ ۳ ۴	۸۷۹	۱ ۲ ۳ ۴	۸۲۶	۲ ۳ ۴	۷۷۳
۲ ۳ ۴	۹۸۶	۱ ۲ ۳ ۴	۹۳۳	۱ ۲ ۳ ۴	۸۸۰	۱ ۳ ۴	۸۲۷	۱ ۲ ۳ ۴	۷۷۴
۱ ۳ ۴	۹۸۷	۱ ۳ ۴	۹۳۴	۲ ۳ ۴	۸۸۱	۲ ۳ ۴	۸۲۸	۲ ۳ ۴	۷۷۵
۱ ۳ ۴	۹۸۸	۱ ۲ ۳ ۴	۹۳۵	۱ ۲ ۳ ۴	۸۸۲	۲ ۳ ۴	۸۲۹	۱ ۲ ۳ ۴	۷۷۶
۲ ۳ ۴	۹۸۹	۱ ۲ ۳ ۴	۹۳۶	۲ ۳ ۴	۸۸۳	۱ ۲ ۳ ۴	۸۳۰	۱ ۲ ۳ ۴	۷۷۷
۱ ۳ ۴	۹۹۰	۱ ۲ ۳ ۴	۹۳۷	۱ ۳ ۴	۸۸۴	۱ ۳ ۴	۸۳۱	۱ ۳ ۴	۷۷۸
۱ ۳ ۴	۹۹۱	۲ ۳ ۴	۹۳۸	۱ ۲ ۳ ۴	۸۸۵	۱ ۳ ۴	۸۳۲	۲ ۳ ۴	۷۷۹
۲ ۳ ۴	۹۹۲	۱ ۳ ۴	۹۳۹	۲ ۳ ۴	۸۸۶	۱ ۲ ۳ ۴	۸۳۳	۱ ۳ ۴	۷۸۰
۲ ۳ ۴	۹۹۳	۲ ۳ ۴	۹۴۰	۲ ۳ ۴	۸۸۷	۱ ۲ ۳ ۴	۸۳۴	۱ ۲ ۳ ۴	۷۸۱
۱ ۲ ۳ ۴	۹۹۴	۲ ۳ ۴	۹۴۱	۱ ۲ ۳ ۴	۸۸۸	۱ ۳ ۴	۸۳۵	۲ ۳ ۴	۷۸۲
۱ ۲ ۳ ۴	۹۹۵	۱ ۲ ۳ ۴	۹۴۲	۱ ۲ ۳ ۴	۸۸۹	۱ ۲ ۳ ۴	۸۳۶	۲ ۳ ۴	۷۸۳
۱ ۲ ۳ ۴	۹۹۶	۱ ۲ ۳ ۴	۹۴۳	۱ ۲ ۳ ۴	۸۹۰	۱ ۳ ۴	۸۳۷	۱ ۲ ۳ ۴	۷۸۴
۱ ۳ ۴	۹۹۷	۲ ۳ ۴	۹۴۴	۱ ۲ ۳ ۴	۸۹۱	۱ ۲ ۳ ۴	۸۳۸	۱ ۳ ۴	۷۸۵
۲ ۳ ۴	۹۹۸	۲ ۳ ۴	۹۴۵	۱ ۲ ۳ ۴	۸۹۲	۱ ۳ ۴	۸۳۹	۲ ۳ ۴	۷۸۶
۲ ۳ ۴	۹۹۹	۱ ۳ ۴	۹۴۶	۱ ۲ ۳ ۴	۸۹۳	۱ ۳ ۴	۸۴۰	۱ ۲ ۳ ۴	۷۸۷
۱ ۲ ۳ ۴	۱۰۰۰	۲ ۳ ۴	۹۴۷	۱ ۲ ۳ ۴	۸۹۴	۱ ۲ ۳ ۴	۸۴۱	۱ ۳ ۴	۷۸۸
۱ ۲ ۳ ۴	۱۰۰۱	۲ ۳ ۴	۹۴۸	۱ ۲ ۳ ۴	۸۹۵	۱ ۲ ۳ ۴	۸۴۲	۱ ۳ ۴	۷۸۹
۱ ۲ ۳ ۴	۱۰۰۲	۱ ۲ ۳ ۴	۹۴۹	۱ ۲ ۳ ۴	۸۹۶	۲ ۳ ۴	۸۴۳	۲ ۳ ۴	۷۹۰
۱ ۳ ۴	۱۰۰۳	۱ ۳ ۴	۹۵۰	۱ ۲ ۳ ۴	۸۹۷	۱ ۳ ۴	۸۴۴	۱ ۲ ۳ ۴	۷۹۱
۱ ۲ ۳ ۴	۱۰۰۴	۱ ۲ ۳ ۴	۹۵۱	۱ ۲ ۳ ۴	۸۹۸	۱ ۲ ۳ ۴	۸۴۵	۱ ۲ ۳ ۴	۷۹۲
۱ ۲ ۳ ۴	۱۰۰۵	۱ ۳ ۴	۹۵۲	۲ ۳ ۴	۸۹۹	۱ ۲ ۳ ۴	۸۴۶	۱ ۳ ۴	۷۹۳
۱ ۳ ۴	۱۰۰۶	۲ ۳ ۴	۹۵۳	۱ ۲ ۳ ۴	۹۰۰	۱ ۲ ۳ ۴	۸۴۷	۲ ۳ ۴	۷۹۴
۱ ۲ ۳ ۴	۱۰۰۷	۱ ۲ ۳ ۴	۹۵۴	۱ ۳ ۴	۹۰۱	۲ ۳ ۴	۸۴۸	۱ ۳ ۴	۷۹۵
۱ ۲ ۳ ۴	۱۰۰۸	۲ ۳ ۴	۹۵۵	۱ ۲ ۳ ۴	۹۰۲	۲ ۳ ۴	۸۴۹	۱ ۲ ۳ ۴	۷۹۶
۱ ۲ ۳ ۴	۱۰۰۹	۱ ۲ ۳ ۴	۹۵۶	۱ ۳ ۴	۹۰۳	۱ ۳ ۴	۸۵۰	۱ ۳ ۴	۷۹۷
۱ ۳ ۴	۱۰۱۰	۲ ۳ ۴	۹۵۷	۲ ۳ ۴	۹۰۴	۲ ۳ ۴	۸۵۱	۱ ۳ ۴	۷۹۸
۱ ۲ ۳ ۴	۱۰۱۱	۲ ۳ ۴	۹۵۸	۱ ۳ ۴	۹۰۵	۱ ۲ ۳ ۴	۸۵۲	۱ ۲ ۳ ۴	۷۹۹
۱ ۳ ۴	۱۰۱۲	۱ ۲ ۳ ۴	۹۵۹	۱ ۲ ۳ ۴	۹۰۶	۲ ۳ ۴	۸۵۳	۱ ۳ ۴	۸۰۰
۱ ۲ ۳ ۴	۱۰۱۳	۱ ۲ ۳ ۴	۹۶۰	۱ ۳ ۴	۹۰۷	۱ ۳ ۴	۸۵۴	۲ ۳ ۴	۸۰۱
۱ ۳ ۴	۱۰۱۴	۱ ۲ ۳ ۴	۹۶۱	۱ ۲ ۳ ۴	۹۰۸	۱ ۳ ۴	۸۵۵	۱ ۲ ۳ ۴	۸۰۲
۱ ۳ ۴	۱۰۱۵	۱ ۲ ۳ ۴	۹۶۲	۱ ۲ ۳ ۴	۹۰۹	۱ ۳ ۴	۸۵۶	۱ ۲ ۳ ۴	۸۰۳
۱ ۳ ۴	۱۰۱۶	۱ ۲ ۳ ۴	۹۶۳	۱ ۲ ۳ ۴	۹۱۰	۲ ۳ ۴	۸۵۷	۱ ۲ ۳ ۴	۸۰۴
۲ ۳ ۴	۱۰۱۷	۲ ۳ ۴	۹۶۴	۱ ۲ ۳ ۴	۹۱۱	۱ ۲ ۳ ۴	۸۵۸	۱ ۲ ۳ ۴	۸۰۵
۱ ۲ ۳ ۴	۱۰۱۸	۱ ۲ ۳ ۴	۹۶۵	۱ ۲ ۳ ۴	۹۱۲	۱ ۳ ۴	۸۵۹	۱ ۳ ۴	۸۰۶
۱ ۳ ۴	۱۰۱۹	۱ ۳ ۴	۹۶۶	۱ ۳ ۴	۹۱۳	۲ ۳ ۴	۸۶۰	۱ ۲ ۳ ۴	۸۰۷
۱ ۲ ۳ ۴	۱۰۲۰	۱ ۳ ۴	۹۶۷	۲ ۳ ۴	۹۱۴	۱ ۳ ۴	۸۶۱	۱ ۳ ۴	۸۰۸
۱ ۲ ۳ ۴	۱۰۲۱	۲ ۳ ۴	۹۶۸	۱ ۳ ۴	۹۱۵	۱ ۲ ۳ ۴	۸۶۲	۲ ۳ ۴	۸۰۹
۲ ۳ ۴	۱۰۲۲	۱ ۲ ۳ ۴	۹۶۹	۱ ۳ ۴	۹۱۶	۱ ۲ ۳ ۴	۸۶۳	۱ ۲ ۳ ۴	۸۱۰
۱ ۳ ۴	۱۰۲۳	۱ ۲ ۳ ۴	۹۷۰	۱ ۳ ۴	۹۱۷	۱ ۲ ۳ ۴	۸۶۴	۱ ۲ ۳ ۴	۸۱۱
۱ ۳ ۴	۱۰۲۴	۱ ۲ ۳ ۴	۹۷۱	۱ ۲ ۳ ۴	۹۱۸	۱ ۲ ۳ ۴	۸۶۵	۲ ۳ ۴	۸۱۲
۲ ۳ ۴	۱۰۲۵	۱ ۲ ۳ ۴	۹۷۲	۱ ۲ ۳ ۴	۹۱۹	۱ ۲ ۳ ۴	۸۶۶	۱ ۳ ۴	۸۱۳
۲ ۳ ۴	۱۰۲۶	۱ ۲ ۳ ۴	۹۷۳	۱ ۳ ۴	۹۲۰	۱ ۳ ۴	۸۶۷	۱ ۲ ۳ ۴	۸۱۴
۲ ۳ ۴	۱۰۲۷	۱ ۳ ۴	۹۷۴	۲ ۳ ۴	۹۲۱	۲ ۳ ۴	۸۶۸	۲ ۳ ۴	۸۱۵
۱ ۳ ۴	۱۰۲۸	۱ ۳ ۴	۹۷۵	۱ ۳ ۴	۹۲۲	۱ ۲ ۳ ۴	۸۶۹	۱ ۳ ۴	۸۱۶
۲ ۳ ۴	۱۰۲۹	۲ ۳ ۴	۹۷۶	۱ ۳ ۴	۹۲۳	۱ ۲ ۳ ۴	۸۷۰	۱ ۲ ۳ ۴	۸۱۷
۱ ۲ ۳ ۴	۱۰۳۰	۲ ۳ ۴	۹۷۷	۱ ۲ ۳ ۴	۹۲۴	۱ ۲ ۳ ۴	۸۷۱	۱ ۲ ۳ ۴	۸۱۸

۳ آزمون‌های جامع: در پایان هر سال (دهم، یازدهم و دوازدهم) سه آزمون جامع و یک آزمون جامع شبیه‌ساز کنکور در انتهای سال دوازدهم تدارک دیده شده که مجموعاً ۱۰ آزمون عالی در پیش خواهید داشت.

۴ پاسخ‌نامه تشریحی: در انتهای کتاب، پاسخ‌نامه تشریحی کل تست‌های کتاب را گردآوری نمودیم تا هر جا نیازی احساس شد، فوراً به پاسخ تشریحی تست مراجعه کنید.

۴ پاسخ‌نامه کلیدی: پس از پاسخ تشریحی، پاسخ کلیدی همه تست‌ها را با هدف آسان‌تر شدن تصحیح و راحتی کار شما عزیزان فراهم کردیم.

روش مطالعه

یک روش مطالعه صحیح و اصولی می‌تواند بسیاری از مشکلات تحصیلی را از بین ببرد. بررسی‌های به عمل آمده گویای آن است که افرادی که در زمینه تحصیل موفق بوده‌اند، روش صحیحی برای مطالعه داشتند.

عزیزان! برای بهره‌گیری بهینه از این کتاب توصیه می‌کنم ابتدا درسنامه هر درس را به‌طور دقیق بخوانید و سپس با پاسخ به تست‌ها فرایند یادگیری را کامل نمایید.

همیشه به‌گونه‌ای مطالعه کنید که گویا قرار است همین حالا مطلب مورد مطالعه را برای فردی توضیح بدهید و اگر توانستید همین کار را هم انجام دهید.

چنانچه برایتان مقدور است از مطالب مطالعه شده یادداشت برداری کنید. برای این منظور می‌توانید به دو روش عمل کنید: ۱- در پایان مطالعه هر بخش ۲- مرحله به مرحله (مبحث به مبحث)

فراموش نکنید رمز موفقیت در درس جغرافیا تکرار مطالب است و مطالعه جزئیات درس‌ها نیز اهمیت زیادی دارد، سعی کنید که آموخته‌های خود را خوب حفظ و نگهداری کنید.

توصیه آخر این که در این درس می‌توانید به راحتی به تست‌های کنکور سراسری پاسخ دهید. این درس در بعضی از رشته‌ها ضریب ۱ دارد، ولی چون درس اختصاصی است ضریب آن در مقایسه با دروس عمومی ضرب در ۳ شده و در کمترین حالت ممکن، ارزش و اهمیت آن از خیلی دروس بیشتر می‌شود.

سخن آخر

در پایان از تلاش همکاران و افراد زیادی که ما را همراهی کردند تا این کتاب با کیفیت به سرانجام برسد، قدردانی و تشکر می‌نمایم.

- جناب آقای احمد اختیاری مدیر محترم انتشارات مهروماه
 - جناب آقای سیدهادی هاشمی مدیر تألیف گروه علوم انسانی انتشارات
 - سرکار خانم سمیرا سیاوشی مدیر تولید محترم که در بسیاری از موارد ویرایش علمی نیز با دقت نظر مثال زدنی همکاری نمودند
 - سرکار خانم زهرا خوشنود سرویراستار محترم درس جغرافیا
 - ویراستاران محترم گروه انسانی خانم‌ها الهام مقدادیان، زینب عسگری، معصومه حسینی صفا، زینب طالب‌لو و فاطمه فوقانی
 - همکاران واحد تولید آقای میلاد صفایی مدیر فنی، آقای محمد شریفی پیشه و خانم فاطمه طاهر صفحه‌آرا، خانم‌ها مریم صابری برون و مریم مقدم سلیمی رسام
 - همکاران واحد هنری آقای محسن فرهادی مدیر هنری، آقای تایماز کاویانی طراح گرافیک و خانم الهام اسلامی اشلقی تصویرگر
- خواهشمند است هرگونه نظر، پیشنهاد یا انتقاد و ویرایشی نسبت به این کتاب یا کلیه کتب گروه انسانی انتشارات مهروماه دارید، از طریق رایانامه mehromahensanibooks@gmail.com و آی دی فضای مجازی [mehromahensanibooks](https://www.mehromahensanibooks.com) با ما در میان بگذارید.

با تشکر - مینا معبودی